

ตรวจคัดกรองมะเร็งปากมดลูกด้วยตนเอง อีกหนึ่งทางเลือกของสตรีที่น่าสนใจ

นพ.ศุภกร พัทธ์การกุล แพทย์ผู้เชี่ยวชาญด้านมะเร็งนรีเวช สถาบันมะเร็งแห่งชาติ กรมการแพทย์

มะเร็งปากมดลูก โรคนี้อสตรีหลายๆท่านคงจะได้ยินคุ้นหูกันมานาน เพราะในประเทศไทยได้มีการเริ่มต้นคัดกรองและประชาสัมพันธ์ให้ความรู้กันมาอย่างต่อเนื่องไม่น้อยกว่า 20 ปี ทำให้โรคมะเร็งปากมดลูกนั้น จากที่เคยเป็นโรคมะเร็งอันดับ 1 ของสตรีไทย ปัจจุบันกลายเป็นโรคมะเร็งอันดับที่ 5 เรียบร้อยแล้ว ซึ่งหลักสำคัญของการต่อสู้กับโรคมะเร็งปากมดลูกนั้นเลยคือ การได้รับการตรวจคัดกรองด้วยวิธีที่มีประสิทธิภาพ และมีการตรวจซ้ำเป็นระยะๆ อย่างเหมาะสม ก็จะทำให้สตรีที่ได้รับการตรวจสามารถค้นพบเจอระยะก่อนเป็นมะเร็งปากมดลูกและทำการรักษาได้ก่อนที่จะกลายเป็นมะเร็งต่อไปนั่นเอง

ในประเทศไทยการตรวจคัดกรองมะเร็งปากมดลูกในระดับประชากร (public screening) ได้มีวิวัฒนาการการใช้เทคนิคการตรวจที่มีประสิทธิภาพมากขึ้น จากการตรวจด้วยวิธีแปปเสมียร์แบบดั้งเดิม (conventional pap smear) เปลี่ยนเป็นวิธีตรวจหาสารพันธุกรรมของไวรัสเอชพีวีสายพันธุ์เสี่ยงสูงโดยตรง (HPV test) ซึ่งวิธีนี้ความไวในการตรวจพบความผิดปกติสูงขึ้น ทำให้สตรีที่มีความผิดปกติของปากมดลูก ก็จะมีโอกาสตรวจพบเจอรอยโรคก่อนเป็นมะเร็งได้มีประสิทธิภาพมากกว่าเดิม

อย่างไรก็ตามถึงแม้จะมีการรณรงค์และประชาสัมพันธ์ให้สตรีไทยกลุ่มเป้าหมายที่มีอายุ 30-60 ปี เข้ารับการตรวจคัดกรองมะเร็งปากมดลูก ทุก 5 ปีอย่างต่อเนื่อง แต่ก็จะมีสตรีบางท่านที่ไม่ได้มารับการตรวจคัดกรอง อาจมีเหตุผลจากความเงินอายุที่ต้องขึ้นหาหยิ่งให้แพทย์ตรวจภายใน ความไม่สะดวกที่ต้องขาดงานมาตรวจ เป็นต้น ทำให้สตรีที่ไม่ได้รับการตรวจคัดกรองกลุ่มนี้มีโอกาสเป็นมะเร็งปากมดลูก ในช่วงเวลาต่อมาได้สูง

หลายปีที่ผ่านมาได้มีการพัฒนาอุปกรณ์การตรวจคัดกรองมะเร็งปากมดลูกด้วยตนเองออกมาทำให้สตรีนั้นสามารถทำการตรวจคัดกรองด้วยตนเองได้ โดยใช้อุปกรณ์แย่งเก็บสารคัดหลั่งในช่องคลอดแล้วนำมาตรวจหาสารพันธุกรรมไวรัสเอชพีวีสายพันธุ์เสี่ยงสูงต่อ จากข้อมูลการศึกษาต่างๆ พบว่าประสิทธิภาพการตรวจคัดกรองด้วยวิธีการตรวจด้วยตนเอง (HPV self-sampling) เมื่อเปรียบเทียบกับ การตรวจโดยแพทย์หรือเจ้าหน้าที่ (clinician-collected) แล้วไม่ได้มีความแตกต่างกัน ทำให้ปัจจุบันประเทศไทยได้มีการนำวิธีนี้มาใช้เป็นอีกหนึ่งทางเลือกสำหรับสตรีไทย ในการเพิ่มการเข้าถึงการคัดกรองมะเร็งปากมดลูกให้มากยิ่งขึ้น

หลักสำคัญของการตรวจคัดกรองมะเร็งปากมดลูกด้วยตนเอง คือ การเตรียมตัวและปฏิบัติตามขั้นตอนการเก็บที่ถูกต้องเพื่อให้การเก็บส่งตรวจนั้นมีความถูกต้องและได้ส่งส่งตรวจที่มีคุณภาพเพียงพอ ทำให้สามารถแปลผลการตรวจได้

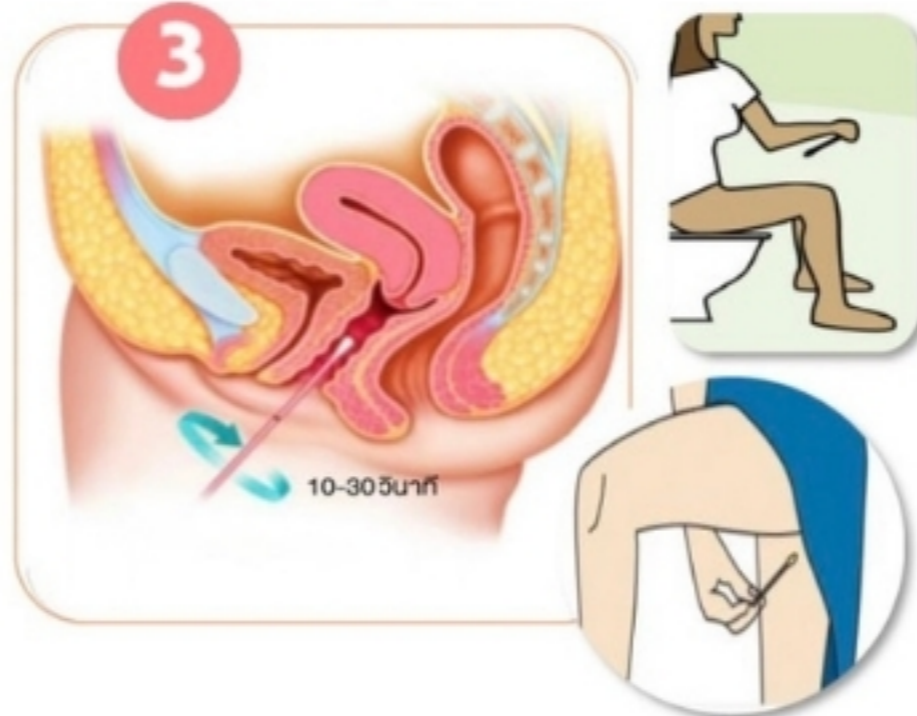
วิธีการเก็บตัวอย่างเซลล์ปากมดลูก ในช่องคลอดด้วยตนเอง



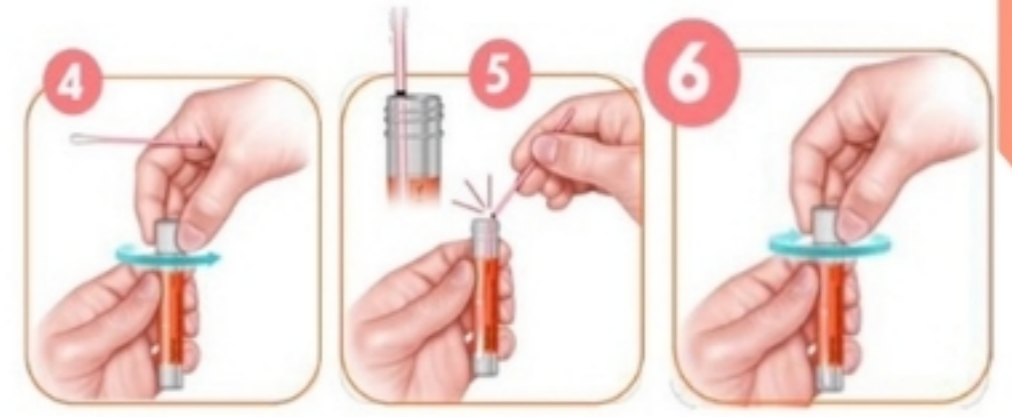
1. ล้างมือให้สะอาด / สเปรย์แอลกอฮอล์ ก่อนการเก็บตัวอย่างทุกครั้ง



2. ดึงช่องไม้เก็บตัวอย่าง จับตรงส่วนของขีดสีดำ ระวังอย่าสัมผัสโดนส่วนของสำลี ปลายไม้เก็บตัวอย่าง และห้ามนำไม้เก็บตัวอย่างไปจุ่มในขวดน้ำยาก่อนเก็บตัวอย่าง



3. ยืนหรือนั่งในท่าที่สบาย ใช้ไม้เก็บตัวอย่างสอดเข้าไปในช่องคลอด ลึกประมาณ 2 นิ้ว หรือ 5 เซนติเมตร จากนั้นหมุนไม้เก็บตัวอย่างในทิศทางเดียวกัน ให้สำลีที่ปลายไม้เก็บตัวอย่างสัมผัสกับผนังของช่องคลอด จับเวลาประมาณ 10-30 วินาที แล้วดึงไม้ออก



4. เปิดฝาหลอดเก็บตัวอย่าง ในขณะที่ยังคงถือไม้เก็บตัวอย่างไว้ (ไม่ควรวางไม้เก็บตัวอย่างไว้ที่พื้น เพราะอาจจะเกิดการปนเปื้อนได้) ระวังอย่าให้น้ำยาในหลอดหก

5. จุ่มไม้เก็บตัวอย่างลงในหลอดน้ำยากับตัวอย่าง ให้ขีดสีดำกลางไม้ตรงกับขอบของหลอดน้ำยา แล้วทำการหักส่วนเกินของไม้เก็บตัวอย่างทิ้ง

6. ปิดฝาหลอดน้ำยากับอย่างให้สนิท พร้อมเขียนชื่อ-นามสกุลที่ข้างหลอด

ปัจจุบันประเทศไทยมีการดำเนินการโครงการของวงษ์ปีใหม่ 2565 การตรวจมะเร็งปากมดลูกที่บ้านด้วยตนเอง ใน 12 เขตบริการสุขภาพ สำหรับสตรีไทยที่มีอายุ 30-60 ปี ทั้งหมด 80,000 รายทั่วประเทศ ที่ยังไม่เคยได้รับการตรวจ HPV test มาก่อน หากท่านมีความสนใจสามารถติดต่อขอรับบริการได้ในสถานพยาบาลที่เข้าร่วมโครงการ

เอกสารอ้างอิง

- 1.Rojanamatin J, Ukranun W, Supaatagorn P, Chiawiriyabunya I, Wongsena M, Chaiwerawattana A, et al. Cancer in Thailand 2021; Vol. X 2016-2018:47-49.
- 2.Arbyn M, Castle PE, Schiffman M, Wentzensen N, Heckman-Stoddard B, Sahasrabuddhe WV. Meta-analysis of agreement/concordance statistics in studies comparing self- vs clinician-collected samples for HPV testing in cervical cancer screening. Int. J. Cancer. 2022;151(2): 308-312.