



ศูนย์มะเร็ง อุบลราชธานี



Pain Management for Terminal care Patient

Pattaravimal Limjittrakorn

Palliative nurse

UbonRatchatani Cancer Center



UBONRATCHATANI CANCER CENTER

Palliative Care

- Pain management
- Symptom management
- Disease management
- Ethical issues
- Communication
- Psychosocial support and bereavement



Cancer Pain

= Pain score

Moderate --> Severe

(5 --> 10 คะแนน)

= Acute + Chronic Pain

= Special management

= Individual



Pain Management for Terminal care patient

Patient == > Site + Character + Duration + Severity of Pain

Care Giver

== > FU +/- Pt.

== > continuing care

Multidisciplinary == > Pain control / Palliative care

== > Conselling : Pt. + Caregiver

== > Hospice Home Care



Science and Art

Pain Management for Terminal Care





Pain Score

0 - 10 Score

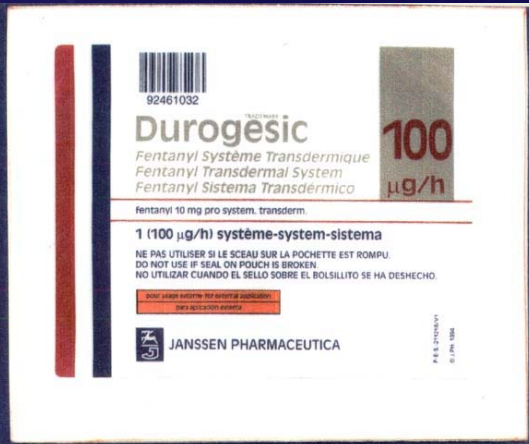


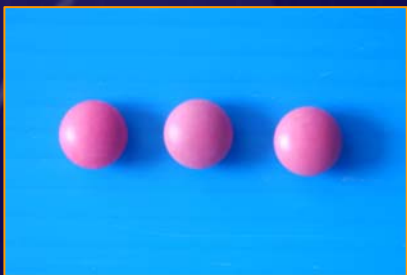
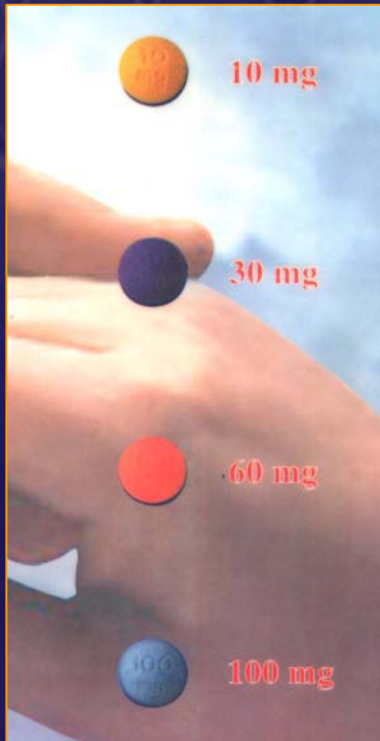
Cancer Pain

Empower - ->Pt.+ Caregiver + Rx.

== FU / Continuity of care









Pain Book # Pt. and Care giver

สมุดบันทึกการดูแลผู้ป่วยที่มีความปวด งานคลินิกระงับปวดและฝังเข็ม กลุ่มงานวิสัญญีวิทยา ศูนย์มะเร็ง อุบลราชธานี



ข้อควรปฏิบัติในการใช้สมุดนี้ คือ

1. กรุณานำสมุดบันทึกมาด้วยทุกครั้งที่มาติดต่อกับศูนย์มะเร็ง อุบลราชธานี
2. กรุณานำบันทึก ข้อมูลการรับประทานยา
ข้อมูลระดับและตำแหน่งของความปวด
ข้อมูล/อาการหลังรับประทานยา
3. กรุณานำยาทั้งหมดที่ได้รับจากคลินิกระงับปวดและฝังเข็มมาด้วยทุกครั้ง
และกรุณาอย่าปรับหรือลดขนาดของยาเอง
4. หากมีปัญหา/ข้อสงสัยประการใด

กรุณาติดต่อ - แพทย์หญิงครองแก้ว พิมพันธ์ วิสัญญีแพทย์ผู้ดูแล
- คุณภัทรวิมล ลิ้มจิตรกร วิสัญญีพยาบาลผู้ดูแล

งานคลินิกระงับปวดและฝังเข็ม ศูนย์มะเร็ง อุบลราชธานี

ที่อยู่ 405 ถนนคลังอาวุธ ตำบลขามใหญ่ อำเภอเมือง จังหวัดอุบลราชธานี 34000

โทรศัพท์ (045) 285610-5 ต่อ 1114 วันจันทร์ } วันเวลาราชการ
1017 วันอังคาร - ศุกร์



ชนิดยาและขนาดที่ผู้ป่วยได้รับในการมาตามนัดวันที่.....

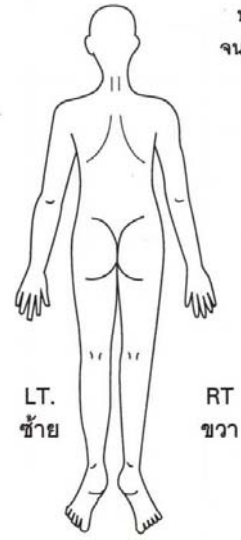
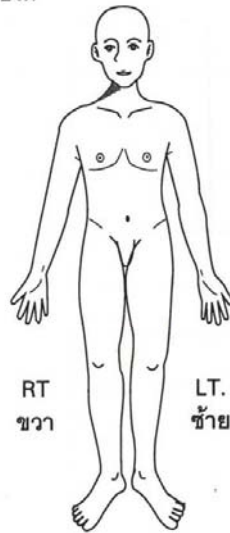
- Paracet (500)
- TWC
- Tramal (50).....
- Tramal SR (100).....
- Ultracet.....
- MSS (2 mg/ml).....
- MST (10).....
- MST (30).....
- MST (60).....
- Kapanal (20).....
- Kapanal (50).....
- Kapanal (100).....
- Durogistic (25 µg).....
- Durogistic (50 µg).....
- Durogistic (100 µg).....
- Neurontin (300).....
- Neurontin (400).....
- Vioxx (12.5).....
- Vioxx (25).....
- Celebrex (200).....
- Amitrip (25).....
- Senokort.....
-
-
-

P.N. ชื่อ

นัดพบแพทย์ วันที่.....เวลา.....น.

ประเมิน วันที่.....เวลา.....น.

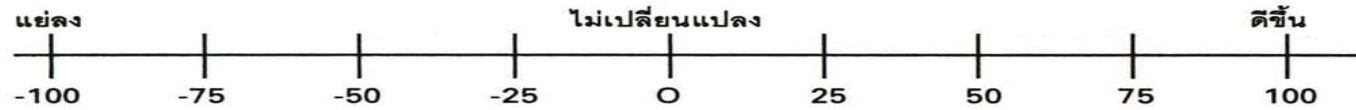
กรรณาแต้มสีจุดที่ปวดระดับ 0 - 10



- ระดับความปวดในปัจจุบัน.....
- ลักษณะอาการปวด
 - ปวดเย็นๆ
 - ปวดพอรำคาญ
 - ปวดตื้อๆ
 - ปวดลึกๆ
 - ปวดเมื่อยๆ
 - ปวดหนักๆ
 - ปวดจุกๆ
 - ปวดจี๊ด
 - ปวดแปล็บๆ
 - ปวดแสบร้อน
 - มึนชา
 - เสียดื้อๆจาก.....ไปที่.....
- ระยะเวลา
 - ตลอดเวลา
 - เป็นพักๆ
 - ปวดตอนเคลื่อนไหว
 - อื่นๆ.....
- ความรู้สึก ปวดมากขณะ..... ปวดน้อยขณะ.....
- อาการแทรกซ้อน
 - ท้องผูก
 - หายใจช้า < 10 ครั้ง/นาที
 - คลื่นไส้อาเจียน
 - ง่วงซึม เรียกปลุกตื่นยาก
 - อื่นๆ.....

ประเมินคุณภาพชีวิตของผู้ป่วยหลังการรักษาที่คลินิกระดับความปวด
ความปวดที่เกิดขึ้นมีผลกระทบต่อท่านอย่างไรบ้าง

เปลี่ยนแปลงจากตอนที่ท่านมีสุขภาพปกติดีที่เปอร์เซ็นต์



1. ผู้ป่วยสามารถทำกิจวัตรประจำวันและช่วยเหลือตนเองได้

- ดีขึ้น
 แย่ลง
 ไม่เปลี่ยนแปลง

เมื่อเทียบกับก่อนการรักษาความปวด.....%

2. ควรควบคุมอารมณ์ของผู้ป่วย

- ดีขึ้น
 แย่ลง
 ไม่เปลี่ยนแปลง

เมื่อเทียบกับก่อนการรักษาความปวด.....%

3. ผู้ป่วยสามารถเดิน, เคลื่อนไหว

- ดีขึ้น
 แย่ลง
 ไม่เปลี่ยนแปลง

เมื่อเทียบกับก่อนการรักษาความปวด.....%

4. ผู้ป่วยสามารถทำงานได้

- ดีขึ้น
 แย่ลง
 ไม่เปลี่ยนแปลง

เมื่อเทียบกับก่อนการรักษาความปวด.....%

5. ผู้ป่วยมีความสนใจต่อบุคคลอื่น, สิ่งแวดล้อม เช่น ดู ทีวี ฟังวิทยุ

- ดีขึ้น
 แย่ลง
 ไม่เปลี่ยนแปลง

เมื่อเทียบกับก่อนการรักษาความปวด.....%

6. ผู้ป่วยสามารถหลับพักผ่อนได้

- ดีขึ้น
 แย่ลง
 ไม่เปลี่ยนแปลง

เมื่อเทียบกับก่อนการรักษาความปวด.....%

7. ผู้ป่วยมีความสุขในชีวิต

- ดีขึ้น
 แย่ลง
 ไม่เปลี่ยนแปลง

เมื่อเทียบกับก่อนการรักษาความปวด.....%

สิ่งที่ผู้ดูแลผู้ป่วยควรทราบ

ผลข้างเคียงที่พบบ่อยของยาระงับปวดและวิธีแก้ไขเบื้องต้น

1. **ง่วงซึม** อาจเกิดได้ในระยะแรกของการให้ยาและจะหมดไปหลังใช้ยาอย่างสม่ำเสมอ 3 - 6 วัน ผู้ป่วยควรระวังเกี่ยวกับการขับขี้อุจจาระหรือการทำงานกับเครื่องจักรกลบางครั้งอาการง่วงซึมอาจเกิดจากการได้รับยาระงับปวดขนาดที่มากเกินไปกว่าระดับความปวดที่มีอยู่โดยเราแบ่งระดับง่วงซึมเป็น 4 ระดับ ดังนี้

ระดับที่ 1 ง่วงหลับเวลาอยู่เฉยๆ คนเดียว เรียกปลุกตื่นง่าย

ระดับที่ 2 ง่วงหลับลึก ต้องเรียกดังๆ ผู้ป่วยถึงจะตื่น

ระดับที่ 3 ง่วงหลับลึก เรียกปลุกตื่นยาก ต้องเขย่าตัวหรือกระตุ้นอย่างแรงถึงจะตื่น

ระดับที่ 4 ง่วงหลับลึก กระตุ้นปลุกไม่ตื่น

ในการดูแลผู้ป่วยนั้น เราต้องการให้ผู้ป่วยมีการพักผ่อนพอสมควรเพื่อพักฟื้นร่างกาย และขณะเดียวกันอาการปวดก็ดีขึ้น

ดังนั้นระดับง่วงซึมที่เหมาะสมอยู่ที่ระดับ 1 - 2 สามารถให้ทานยาได้ตามปกติ

แต่ถ้าผู้ป่วยง่วงซึมมาก ระดับ 3-4 ให้ผู้ป่วยงดยาระงับปวดมือต่อไปจนกว่าจะตื่นดี และเริ่มมีอาการปวดจึงให้ระงับปวดต่อไป

และให้ปรึกษาศัลนิกระงับปวดหรือโรงพยาบาลใกล้บ้านด่วน เพื่อรับยาถอนฤทธิ์หรือหาสาเหตุอื่นๆ ต่อไป

2. **ภาวะหยุดหายใจ** ยาระงับปวดมีผลโดยตรงกับศูนย์ควบคุมการหายใจออกเกิดจากได้รับยาเกินขนาด หากพบว่าอัตราการหายใจของผู้ป่วยขณะพัก น้อยกว่า 10 ครั้ง/นาที ให้ญาติปฏิบัติดังนี้

1. เรียกกระตุ้นให้ผู้ป่วยตื่นและหายใจมากขึ้น ถ้าอยู่ในที่ที่มีออกซิเจนให้ออกซิเจนแก่ผู้ป่วย

2. งดยาระงับปวดมือต่อไปก่อน จนกว่าผู้ป่วยจะตื่นดีและหายใจ เข้า + ออก = 1 ครั้ง > มากกว่า 10 ครั้ง/นาที

3. โทรปรึกษาศัลนิกระงับปวดหรือไปพบแพทย์ที่สถานพยาบาลใกล้บ้านด่วน เพื่อรับยาถอนฤทธิ์ หรือหาสาเหตุอื่นๆ ต่อไป

3. **วุ่นวายสับสน** พบมากในรายผู้สูงอายุ อาจเกิดง่วงบ้าง ๗ เปื่อ ๗ เพื่อเจ้อในช่วง 2-3 วันแรกของการใช้ยา ถ้าหลังจากนั้นยังมีอาการเหล่านี้ให้อุโทรศษาคลนนิกระงับปวดหรือโรงพยาบาลใกล้บ้านเพื่อหาสาเหตุอื่นต่อไป

4. **ภาวะท้องผูก** มักเกิดกับผู้ป่วยทุกราย ผู้ป่วยทุกรายที่ได้รับยาแก้ปวดด้รับยาระบายทานร่วมด้วยเสมอ แต่ถ้อยังมีอาการท้องผูกอยู่ต้องเพิ่มชนิดยารายหรือสวนเก็บอุจจาระเป็นครั้งๆ ไป โดยปรึกษาศลนนิกระงับปวดสถานพยาบาลใกล้บ้านด้วยทุกครั้ง

5. **คลื่นไส้** อาจพบได้ในระยะแรกของการรับยา ถ้อยังมีอาการควรปรึกษาศลนนิกระงับปวดหรือไปรับยาแก้คลื่นไส้ที่โรงพยาบาลใกล้บ้านต่อไป

หากมีข้อสงสัยอื่น ๆ

กรุณา Tel. ปรึกษา งานคลนนิกระงับปวด และฝ้งเข็ม

ที่หมายเลข (045) 285610-5 ต่อ 1017, 1114

ด้ด้วยความรักและห่วงใย

จากงานคลนนิกระงับปวดและฝ้งเข็ม
กลุ่มงานวิศญญวิทยา ศูนย์มะเร็ง อุบลราชธานี

Pain visit care at Ward



- *Pain Management by Acupuncture + PCA*



- *Supportive care at home*



• *Pain and Palliative care net work*



- *Pain and Palliative care net work*



Pain visit care at home



- Pain visit care at Home*



- Pain visit care at Home*



- *Pain visit care at Home*



- *Pain visit care at Home*





Thank you for attention