



NCI
Thailand

สถาบันมะเร็งแห่งชาติ
National Cancer Institute

Vision with Action

นโยบายการกำกับดูแลองค์การที่ดี

สถาบันมะเร็งแห่งชาติ

ประจำปีงบประมาณ พ.ศ. 2562

คำนำ

เพื่อให้เป็นไปตามเจตนารมณ์ของพระราชกฤษฎีกาว่าด้วยหลักเกณฑ์และวิธีการบริหารกิจการบ้านเมืองที่ดี พุทธศักราช ๒๕๔๖ รวมทั้งให้สอดคล้องกับเกณฑ์คุณภาพการบริหารจัดการภาครัฐ (PMQA) ซึ่งมุ่งเน้นการพัฒนาคุณภาพการบริหารภาครัฐตามหลักธรรมาภิบาล ทั้งนี้ เพื่อให้การบริหารราชการเป็นไปอย่างมีประสิทธิภาพ และประสิทธิผล อันจะทำให้ประชาชนเกิดความมั่นใจ ศรัทธา ไว้วางใจ และพึงพอใจต่อการปฏิบัติงานของเจ้าหน้าที่

สถาบันมะเร็งแห่งชาติ จึงได้จัดทำนโยบายการกำกับดูแลองค์กรที่ดี อันประกอบด้วยนโยบายหลัก ๔ ด้าน คือ

๑. ด้านรัฐ สังคม และสิ่งแวดล้อม
๒. ด้านผู้รับบริการและผู้มีส่วนได้ส่วนเสีย
๓. ด้านองค์กร
๔. ด้านผู้ปฏิบัติงาน

รวมถึงได้กำหนดแนวทางปฏิบัติตามนโยบายหลักด้านต่าง ๆ และค่านิยมร่วมสำหรับองค์กร และบุคลากรทุกคน พึงยึดถือเป็นแนวทางปฏิบัติควบคู่กับกฎ ข้อบังคับอื่นๆ อย่างทั่วถึง

(ลงชื่อ)



(นายวีระวุฒิ อิมสารัญ)

ผู้อำนวยการสถาบันมะเร็งแห่งชาติ

วันที่ ๗ มกราคม พ.ศ. ๒๕๖๒

ประกาศเจตนารมณ์

สถาบันมะเร็งแห่งชาติ สังกัดกรมการแพทย์ กระทรวงสาธารณสุข ปฏิบัติภารกิจหลัก
ทางด้านโรคมะเร็ง โดย

๑. ศึกษา วิเคราะห์ วิจัยและพัฒนาองค์ความรู้ และเทคโนโลยีทางการแพทย์ด้านโรคมะเร็ง
๒. ถ่ายทอดองค์ความรู้และเทคโนโลยีทางการแพทย์ด้านโรคมะเร็งแก่สถานบริการสุขภาพ
ทั้งภาครัฐและภาคเอกชนศึกษา
๓. จัดให้มีบริการเพื่อรองรับการส่งต่อผู้ป่วยด้านโรคมะเร็ง
๔. ให้การเพิ่มพูนความรู้และทักษะการปฏิบัติงานด้านการบำบัดรักษาและฟื้นฟู
สมรรถภาพทางการแพทย์ด้านโรคมะเร็งแก่แพทย์และบุคลากรทางด้านสุขภาพ ทั้งภาครัฐและเอกชน
๕. กำกับและดูแลการดำเนินงานของศูนย์โรคมะเร็งในส่วนภูมิภาค
๖. ปฏิบัติงานร่วมกับหรือสนับสนุนการปฏิบัติงานของหน่วยงานอื่นที่เกี่ยวข้องหรือ
ที่ได้รับมอบหมาย

ในฐานะผู้บริหารของสถาบันมะเร็งแห่งชาติ เห็นสมควรให้มีการจัดทำนโยบายการกำกับดูแล
องค์การที่ดีของสถาบันมะเร็งแห่งชาติ เพื่อให้การปฏิบัติราชการของสถาบันมะเร็งแห่งชาติ มีระบบการบริหาร
จัดการที่ดีตามหลักธรรมาภิบาล เป็นที่ยอมรับของทุกฝ่ายที่เกี่ยวข้อง อันจะเป็นการเสริมสร้างความมีศักดิ์ศรี
ของการเป็นหน่วยงานภาครัฐ พร้อมสร้างความมั่นใจ ศรัทธา และไว้วางใจจากประชาชน ผู้รับบริการ
ผู้ปฏิบัติงาน และผู้มีส่วนได้ส่วนเสียตลอดไป

นโยบายการกำกับดูแลองค์การที่ดีของสถาบันมะเร็งแห่งชาติ ได้รวบรวมหลักการ นโยบาย
การปฏิบัติราชการ แนวทางปฏิบัติ โดยบุคลากรทุกระดับของสถาบันมะเร็งแห่งชาติ จะสามารถนำนโยบาย
การกำกับดูแลองค์การที่ดีฉบับนี้ ไปเป็นแนวทางยึดถือปฏิบัติในการดำเนินงาน และจะไม่ละเลยการปฏิบัติ
ตามหลักการที่ปรากฏอยู่ในนโยบายการกำกับดูแลองค์การที่ดี ฉบับนี้

สถาบันมะเร็งแห่งชาติ จะพิจารณาทบทวนและปรับปรุงนโยบายการกำกับดูแลองค์การที่ดี
ของหน่วยงานเป็นประจำ ทั้งนี้ เพื่อให้มีความเหมาะสมและทันสมัยอยู่เสมอ อีกทั้ง เพื่อเป็นการแสดงถึง
พันธะสัญญาระหว่างหน่วยงานและบุคลากรของสถาบันมะเร็งแห่งชาติ จึงขอให้ทุกคนได้ลงชื่อในหนังสือ
รับทราบดังที่แนบมาพร้อมกับคู่มือฉบับนี้ พร้อมทั้งยอมรับเป็นหลักการปฏิบัติราชการตลอดไป

(ลงชื่อ)

นายวีระวุฒิ อิ่มสำราญ

ผู้อำนวยการสถาบันมะเร็งแห่งชาติ

วันที่ ๗ มกราคม พ.ศ. ๒๕๖๒

ข้อมูลองค์กร

วิสัยทัศน์

สถาบันชั้นนำด้านโรคมะเร็งระดับชาติ

พันธกิจ

ผลิตและพัฒนาองค์ความรู้และเทคโนโลยีด้านโรคมะเร็ง เพื่อเป็นข้อเสนอแนะเชิงนโยบาย สามารถถ่ายทอดสู่เครือข่ายองค์กร บุคลากรทางการแพทย์และประชาชน ให้บริการทางการแพทย์ในระดับที่มีความซับซ้อน ต้องใช้เทคโนโลยีขั้นสูงอย่างเหมาะสม

ยุทธศาสตร์

๑. สร้างความเข้มแข็งของเครือข่ายบริการและวิชาการด้านโรคมะเร็งของประเทศและเขตสุขภาพ

๒. พัฒนางค์กรเป็นสถาบันเฉพาะทางที่มีความเป็นเลิศด้านโรคมะเร็ง (Center of Excellence)

๓. พัฒนาระบบบริหารจัดการด้านโรคมะเร็ง เพื่อสนับสนุนให้เกิดความเป็นเลิศ

๔. พัฒนาระบบดูแลสุขภาพด้านโรคมะเร็งแบบครบวงจรอย่างไร้รอยต่อ (Seamless Comprehensive HealthCare)

๕. พัฒนาระบบการส่งเสริม ป้องกัน คัดกรองประชาชน และการคัดกรองโรคมะเร็งระดับประชากร

ค่านิยมหลักขององค์กร

We are National Body

เราภูมิใจ เราคือองค์กรระดับชาติ

NCI Comes First

เราพร้อมใจพัฒนางค์กร องค์กรต้องมาก่อน

We are Mister Cancer

เรามั่นใจ เราคือผู้เชี่ยวชาญโรคมะเร็ง

โครงสร้างภายในสภามะเร็งแห่งชาติ

ผู้อำนวยการสถาบันมะเร็งแห่งชาติ

- ๑. ผู้ช่วยผู้อำนวยการด้านบริหาร
- ๒. ผู้ช่วยผู้อำนวยการด้านการเงินและคลินิพิเศษ
- ๓. ผู้ช่วยผู้อำนวยการด้านพัฒนาคุณภาพ
- ๔. ผู้ช่วยผู้อำนวยการด้านสถานที่และสิ่งแวดล้อม
- ๕. ผู้ช่วยผู้อำนวยการด้านพัฒนาระบบบริการเชิงรุก
- ๖. ผู้ช่วยผู้อำนวยการด้านการสื่อสารองค์กร
- ๗. ผู้ช่วยผู้อำนวยการด้านลูกค้าสัมพันธ์และจัดหารายได้

คณะกรรมการบริหารหน่วยบริการ

ภารกิจด้านอำนวยการ

- ๑. กลุ่มงานบริหารทั่วไป
- ๒. กลุ่มงานการเงินและบัญชี
- ๓. กลุ่มงานพัสดุและบำรุงรักษา
- ๔. กลุ่มงานแผนงานและประเมินผล
- ๕. กลุ่มงานทรัพยากรบุคคล

ภารกิจด้านวิชาการและการแพทย์

- ๑. กลุ่มงานมะเร็งศีรษะ
- ๒. กลุ่มงานศัลยกรรมศาสตร์
- ๓. กลุ่มงานรังสีวิทยา
- ๔. กลุ่มงานอายุรศาสตร์
- ๕. กลุ่มงานเคมีบำบัด
- ๖. กลุ่มงานโสต คอ นสิก
- ๗. กลุ่มงานรังสีรักษา
- ๘. กลุ่มงานรังสีวินิจฉัยและเวชศาสตร์นิวเคลียร์
- ๙. กลุ่มงานพยาธิวิทยา
- ๑๐. กลุ่มงานเวชศาสตร์ระดับประคอง
- ๑๑. กลุ่มงานทันตกรรม
- ๑๒. กลุ่มงานวิจัย
- ๑๓. กลุ่มงานเภสัชกรรม
- ๑๔. กลุ่มงานโภชนศาสตร์
- ๑๕. กลุ่มงานสนับสนุนวิชาการ
- ๑๖. กลุ่มงานเทคโนโลยีสารสนเทศ
- ๑๗. กลุ่มงานเทคนิคการแพทย์
- ๑๘. กลุ่มงานสังคมสงเคราะห์ทางการแพทย์

ภารกิจด้านการพยาบาล

- ๑. กลุ่มงานวิชาการพยาบาล
- ๒. กลุ่มงานการพยาบาลผู้ป่วยนอก
- ๓. กลุ่มงานการพยาบาลผู้ป่วยใน

ภารกิจด้านการพัฒนาระบบ สุขภาพ

- ๑. กลุ่มงานพัฒนาคุณภาพ
- ๒. กลุ่มงานพัฒนานโยบายและยุทธศาสตร์การแพทย์

หลักการและแนวคิด

การจัดทำนโยบายการกำกับดูแลองค์กรที่ดีของสถาบันมะเร็งแห่งชาติ นับเป็นการสนองต่อแนวคิดธรรมาภิบาล โดยมีภาพรวมดังนี้

๑. การกำหนดให้มีการจัดทำนโยบายการกำกับดูแลองค์กรที่ดีนี้ ถือเป็นส่วนหนึ่งของการนำหลักการบริหารกิจการบ้านเมืองที่ดีหรือธรรมาภิบาลเข้ามาประยุกต์ใช้ในการเปลี่ยนแปลงระบบการบริหารราชการแผ่นดินของไทย อันเป็นไปตามเจตนารมณ์ที่ปรากฏอย่างชัดเจนในมาตรา ๓/๑ แห่งพระราชบัญญัติระเบียบบริหารราชการแผ่นดิน พ.ศ. ๒๕๓๔ ซึ่งแก้ไขเพิ่มเติมโดย

พระราชบัญญัติระเบียบบริหารราชการแผ่นดิน (ฉบับที่ ๕) พ.ศ. ๒๕๔๕ มุ่งเน้นให้ส่วนราชการใช้วิธีการบริหารกิจการบ้านเมืองที่ดีมาเป็นแนวทางในการปฏิบัติราชการ กล่าวคือ

“การบริหารราชการเพื่อประโยชน์สุขของประชาชน เกิดผลสัมฤทธิ์ต่อภารกิจของรัฐ ความมีประสิทธิภาพ ความคุ้มค่าในเชิงภารกิจแห่งรัฐ การลดขั้นตอนการปฏิบัติงาน การลดภารกิจและยุบเลิกหน่วยงานที่ไม่จำเป็น การกระจายภารกิจและทรัพยากรให้แก่ท้องถิ่น การกระจายอำนาจตัดสินใจ การอำนวยความสะดวก และการตอบสนองความต้องการของประชาชน ทั้งนี้ โดยมีผู้รับผิดชอบต่อผลงาน

ในการปฏิบัติหน้าที่ของส่วนราชการต้องใช้วิธีการบริหารกิจการบ้านเมืองที่ดี โดยเฉพาะอย่างยิ่งให้คำนึงถึงความรับผิดชอบของผู้ปฏิบัติงาน การมีส่วนร่วมของประชาชน การเปิดเผยข้อมูล การติดตามตรวจสอบและประเมินผลการปฏิบัติงาน ทั้งนี้ ตามความเหมาะสมของภารกิจ

๒. สำนักงาน ก.พ.ร. ได้ดำเนินโครงการพัฒนาคุณภาพการบริหารจัดการภาครัฐ นับตั้งแต่ปีงบประมาณ พ.ศ. ๒๕๔๗ จนถึงปัจจุบัน โดยได้จัดทำเกณฑ์คุณภาพการบริหารจัดการภาครัฐขึ้น เพื่อส่งเสริมและสนับสนุนให้ส่วนราชการต่างๆ นำไปใช้ในการยกระดับและพัฒนาคุณภาพการบริหารจัดการให้เป็นหน่วยงานที่มีผลการปฏิบัติงานสูง และมีมาตรฐานการทำงานที่เทียบเคียงกับมาตรฐานสากล ซึ่งในเกณฑ์คุณภาพการบริหารจัดการภาครัฐ หมวด ๑ การนำองค์กรนั้น ได้ให้ความสำคัญกับการนำองค์กร (หัวข้อ ๑.๑) เพื่อให้ส่วนราชการมีการกำกับดูแลตนเองที่ดีโดยดำเนินการด้วยความโปร่งใส ตรวจสอบได้ มีความรับผิดชอบต่อ ปกป้องผลประโยชน์ของประเทศชาติ และ (หัวข้อ ๑.๒) การกำกับดูแลองค์กรและความรับผิดชอบต่อสังคม ด้วยการส่งเสริมให้บุคลากรในองค์กรเป็นทั้งคนเก่งและคนดี มีจริยธรรมและธรรมาภิบาล ประพฤติตนต่อเพื่อนร่วมงานด้วยความเคารพให้เกียรติซึ่งกันและกัน รวมถึงการใช้ทรัพยากรขององค์กรอย่างมีความรับผิดชอบต่อสังคม บุคลากรในองค์กรต้องมีการดำเนินการอย่างมีจริยธรรมและธรรมาภิบาลต่อผู้รับบริการและผู้มีส่วนได้ส่วนเสียอื่น ๆ ผู้บริหารควรมีการกำหนดกรอบในการตรวจสอบการปฏิบัติตนของบุคลากรในองค์กรว่าเป็นไปอย่างถูกต้องเหมาะสมหรือไม่

วัตถุประสงค์ในการจัดทำนโยบายการกำกับดูแลองค์กรที่ดี

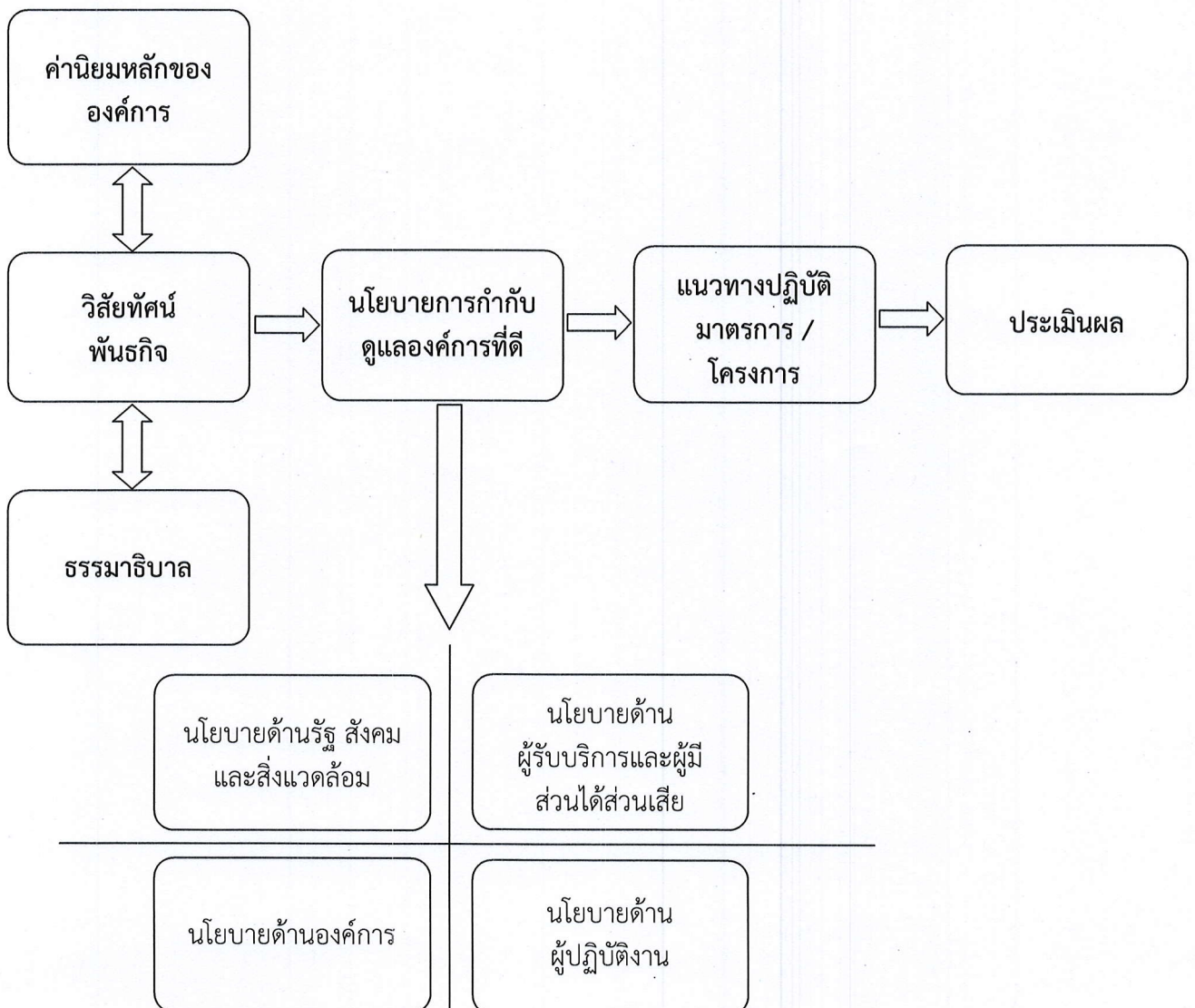
เพื่อให้การปฏิบัติงานของสถาบันมะเร็งแห่งชาติ มีผลในทางปฏิบัติอย่างแท้จริง และเกิดประโยชน์กับทุกฝ่าย การจัดทำนโยบายการกำกับดูแลองค์กรที่ดีจึงได้ยึดหลักการที่สำคัญเพื่อให้บรรลุวัตถุประสงค์ดังต่อไปนี้

๑. เพื่อเป็นนโยบายและแนวทางปฏิบัติที่ชัดเจนสำหรับส่งเสริมธรรมาภิบาลให้เกิดขึ้นในหน่วยงานและสามารถนำไปปฏิบัติและติดตามผลได้อย่างเป็นรูปธรรม

๒. เพื่อใช้เป็นแนวทางตรวจสอบธรรมาภิบาลในการปฏิบัติงานด้านต่าง ๆ ของสถาบันมะเร็งแห่งชาติ ทั้งนี้ เพื่อมิให้เกิดการแสวงหาผลประโยชน์ส่วนตน อันจะทำให้เกิดความสูญเสียต่อรัฐ สังคม สิ่งแวดล้อม องค์กร ผู้รับบริการ ผู้มีส่วนได้ส่วนเสีย และผู้ปฏิบัติงานภายในสถาบันมะเร็งแห่งชาติ

๓. เพื่อสร้างการยอมรับ ความน่าเชื่อถือ ความไว้วางใจ ความมั่นใจและศรัทธาให้เกิดขึ้นกับผู้รับบริการ ประชาชนทั่วไป และผู้มีส่วนได้ส่วนเสีย

กรอบแนวคิด



นโยบายการกำกับดูแลองค์การที่ดี

เพื่อแสดงความมุ่งมั่นต่อการบริหารราชการตามหลักธรรมาภิบาล สถาบันมะเร็งแห่งชาติได้กำหนดนโยบายการกำกับดูแลองค์การที่ดี ประกอบด้วยนโยบายหลัก ๔ ด้าน และแนวทางปฏิบัติภายใต้กรอบนโยบายหลัก คือ ๑) ด้านรัฐ สังคมและสิ่งแวดล้อม ๒) ด้านผู้รับบริการและผู้มีส่วนได้ส่วนเสีย ๓) ด้านองค์การ และ ๔) ด้านผู้ปฏิบัติงาน

๑. นโยบายด้านรัฐ สังคม และสิ่งแวดล้อม

นโยบายหลัก

๑. กระตุ้น ส่งเสริม เน้นย้ำให้ทุกหน่วยงานดำเนินงานโดยคำนึงถึงการรักษาคุณภาพสิ่งแวดล้อม ตลอดจนหน้าที่และความรับผิดชอบเพื่อประโยชน์ส่วนรวม

แนวทางปฏิบัติ

๑. การดำเนินการตามมาตรการประหยัดพลังงาน
ตัวชี้วัด : ร้อยละของหน่วยงานที่ดำเนินการตามแผนปฏิบัติการลดใช้พลังงานสถาบันมะเร็งแห่งชาติ
เป้าหมายของสถาบันฯ : ร้อยละ ๑๐๐
หน่วยปฏิบัติ : ทุกกลุ่มงานในสถาบันมะเร็งแห่งชาติ
๒. การดำเนินการตามมาตรการลดใช้กระดาษ
ตัวชี้วัด : ร้อยละของหน่วยงานที่ดำเนินการตามมาตรการลดใช้กระดาษสถาบันมะเร็งแห่งชาติ
เป้าหมายของสถาบันฯ : ร้อยละ ๑๐๐
หน่วยปฏิบัติ : ทุกกลุ่มงานในสถาบันมะเร็งแห่งชาติ
๓. การวิเคราะห์ผลกระทบเชิงลบต่อสังคมจากการปฏิบัติการกิจของหน่วยงานในสถาบันมะเร็งแห่งชาติ
ตัวชี้วัด : ร้อยละของหน่วยงานที่มีการวิเคราะห์ผลกระทบเชิงลบต่อสังคมจากการปฏิบัติการกิจของหน่วยงานในสถาบันมะเร็งแห่งชาติ
เป้าหมายของสถาบันฯ : ร้อยละ ๑๐๐
หน่วยปฏิบัติ : ทุกกลุ่มงานในสถาบันมะเร็งแห่งชาติ
๔. การดำเนินการตามมาตรการลดและคัดแยกขยะมูลฝอย
ตัวชี้วัด : ร้อยละของหน่วยงานที่ดำเนินการตามมาตรการลดและคัดแยกขยะมูลฝอย
เป้าหมายของสถาบันฯ : ร้อยละ ๑๐๐
หน่วยปฏิบัติ : ทุกกลุ่มงานในสถาบันมะเร็งแห่งชาติ

๒. นโยบายด้านผู้รับบริการ และผู้มีส่วนได้ส่วนเสีย

นโยบายหลัก

๑. มุ่งมั่นให้บริการที่มีคุณภาพต่อผู้รับบริการและผู้มีส่วนได้ส่วนเสีย เพื่อให้ตอบสนองความต้องการอย่างแท้จริง

แนวทางปฏิบัติ

๑. การพัฒนาการทำงานให้มีประสิทธิภาพเพื่อตอบสนองความต้องการของผู้รับบริการและผู้มีส่วนได้ส่วนเสีย

ตัวชี้วัด : ร้อยละของหน่วยงานที่ดำเนินการจัดทำคู่มือการให้บริการประชาชน

เป้าหมายของสถาบันฯ : ร้อยละ ๑๐๐

หน่วยปฏิบัติ : ทุกกลุ่มงานที่มีการให้บริการประชาชนในสถาบันมะเร็งแห่งชาติ

๒. การสำรวจความพึงพอใจและไม่พึงพอใจของผู้รับบริการและผู้มีส่วนได้ส่วนเสีย เพื่อพัฒนาการทำงานให้มีคุณภาพ

ตัวชี้วัด : ร้อยละของหน่วยงานที่ดำเนินการสำรวจความพึงพอใจและไม่พึงพอใจของผู้รับบริการและผู้มีส่วนได้ส่วนเสีย

เป้าหมายของสถาบันฯ : ร้อยละ ๑๐๐

หน่วยปฏิบัติ : ทุกกลุ่มงานในสถาบันมะเร็งแห่งชาติ

๓. การปรับกระบวนการปฏิบัติงาน/ให้บริการ โดยใช้เทคโนโลยีดิจิทัล

ตัวชี้วัด : ร้อยละของหน่วยงานที่มีกระบวนการปฏิบัติงาน/ให้บริการ โดยใช้เทคโนโลยีดิจิทัลอย่างน้อย ๑ กระบวนการ

เป้าหมายของสถาบันฯ : ร้อยละ ๑๐๐

หน่วยปฏิบัติ : ทุกกลุ่มงานในสถาบันมะเร็งแห่งชาติ

๓. นโยบายด้านองค์การ

นโยบายหลัก

๑. มุ่งเน้นการมีส่วนร่วมกับภาคประชาชน และให้ความสำคัญกับคุณภาพและผลกระทบของงานตลอดจนการทำงานร่วมกันเป็นเครือข่ายกับภาคส่วนต่างๆ

๒. มุ่งเน้นการดำเนินการอย่างมีคุณธรรมและความโปร่งใสในการดำเนินการของหน่วยงานภาครัฐ

แนวทางปฏิบัติ

๑. การบริหารราชการแบบมีส่วนร่วม โดยการรับฟังความคิดเห็นสาธารณะ

ตัวชี้วัด : ร้อยละของหน่วยงานที่บริหารราชการแบบมีส่วนร่วม โดยการรับฟังความคิดเห็นสาธารณะ

เป้าหมายของสถาบันฯ : ร้อยละ ๑๐๐

หน่วยปฏิบัติ : ทุกกลุ่มงานที่เกี่ยวข้องในสถาบันมะเร็งแห่งชาติ

๒. การวิเคราะห์ความเสี่ยงของโครงการ

ตัวชี้วัด : ร้อยละของหน่วยงานที่ดำเนินการวิเคราะห์ความเสี่ยงของโครงการที่ได้รับงบประมาณสูง ๓ อันดับแรก

เป้าหมายของสถาบันฯ : ร้อยละ ๑๐๐

หน่วยปฏิบัติ : ทุกกลุ่มงานที่เกี่ยวข้องในสถาบันมะเร็งแห่งชาติ

๔. นโยบายด้านผู้ปฏิบัติงาน

นโยบายหลัก

๑. มุ่งเน้นส่งเสริมให้ผู้ปฏิบัติงานมีคุณภาพชีวิตที่ดี
๒. ให้ความสำคัญกับการพัฒนาทรัพยากรบุคคลอย่างเป็นระบบและต่อเนื่อง

แนวทางปฏิบัติ

๑. การสำรวจวัดความสุขและความผูกพันในองค์กร (HAPPINOMITER)
ตัวชี้วัด : ร้อยละของหน่วยงานที่ดำเนินการสำรวจวัดความสุขและความผูกพันในองค์กร (HAPPINOMITER)
เป้าหมายของสถาบันฯ : ร้อยละ ๑๐๐
หน่วยปฏิบัติ : ทุกกลุ่มงานในสถาบันมะเร็งแห่งชาติ
๒. การวิเคราะห์และปรับปรุงการจัดสวัสดิการให้กับบุคลากร
ตัวชี้วัด : ร้อยละของหน่วยงานที่ดำเนินการสำรวจวัดความสุขและความผูกพันในองค์กร (HAPPINOMITER) มาวิเคราะห์และปรับปรุงการจัดสวัสดิการให้กับบุคลากร
เป้าหมายของสถาบันฯ : ร้อยละ ๑๐๐
หน่วยปฏิบัติ : กลุ่มงานทรัพยากรบุคคล
๓. การดำเนินการตามแผนพัฒนาบุคลากร เพื่อเพิ่มศักยภาพการปฏิบัติงาน
ตัวชี้วัด : ร้อยละของหน่วยงานที่ดำเนินการสำรวจความพึงพอใจของบุคลากรที่มีต่อระบบการพัฒนาศักยภาพขององค์กร
เป้าหมายของสถาบันฯ : ร้อยละ ๑๐๐
หน่วยปฏิบัติ : กลุ่มงานทรัพยากรบุคคล

นโยบายกำกับดูแลองค์การที่ดี สถาบันมะเร็งแห่งชาติ
ประจำปีงบประมาณ พ.ศ. ๒๕๖๒

นโยบายหลัก	แนวทางปฏิบัติ	ตัวชี้วัด	เป้าหมาย	หน่วยปฏิบัติ
๑. ด้านรัฐ สังคม และสิ่งแวดล้อม				
๑. กระตุ้น ส่งเสริม เน้นย้ำให้ทุกหน่วยงานดำเนินการโดยคำนึงถึงการรักษาคุณภาพสิ่งแวดล้อม ตลอดจนหน้าที่และความรับผิดชอบเพื่อประโยชน์ส่วนรวม	๑. การดำเนินการตามมาตรการประหยัดพลังงาน ๒. การดำเนินการตามมาตรการใช้กระดาษ สถาบันมะเร็งแห่งชาติ ๓. การวิเคราะห์ผลกระทบเชิงลบต่อสังคมจากการปฏิบัติการกิจกรรมของหน่วยงาน ๔. การดำเนินการตามมาตรการลดและคัดแยกขยะมูลฝอย	ร้อยละของหน่วยงานที่ดำเนินการตามแผนปฏิบัติการลดใช้พลังงานสถาบันมะเร็งแห่งชาติ ร้อยละของหน่วยงานที่ดำเนินการตามมาตรการลดใช้กระดาษสถาบันมะเร็งแห่งชาติ ร้อยละของหน่วยงานที่มีการวิเคราะห์ผลกระทบเชิงลบต่อสังคมจากการปฏิบัติการกิจกรรมของหน่วยงาน ร้อยละของหน่วยงานที่ดำเนินการตามมาตรการลดและคัดแยกขยะมูลฝอย	ร้อยละ ๑๐๐ ร้อยละ ๑๐๐ ร้อยละ ๑๐๐ ร้อยละ ๑๐๐	ทุกกลุ่มงานในสถาบันมะเร็งแห่งชาติ ทุกกลุ่มงานในสถาบันมะเร็งแห่งชาติ ทุกกลุ่มงานในสถาบันมะเร็งแห่งชาติ ทุกกลุ่มงานในสถาบันมะเร็งแห่งชาติ
๒. ด้านผู้รับบริการ และผู้มีส่วนได้ส่วนเสีย				
๑. มุ่งมั่นให้บริการที่มีคุณภาพต่อผู้รับบริการและผู้มีส่วนได้ส่วนเสียเพื่อให้ตอบสนองความต้องการอย่างแท้จริง	๑. การพัฒนาการทำงานให้มีประสิทธิภาพเพื่อตอบสนองความต้องการของผู้รับบริการและผู้มีส่วนได้ส่วนเสีย ๒. การสำรวจความพึงพอใจและไม่พึงพอใจของผู้รับบริการและผู้มีส่วนได้ส่วนเสีย เพื่อพัฒนาการทำงานให้มีคุณภาพ ๓. การปรับกระบวนการปฏิบัติงาน/ให้บริการ โดยใช้เทคโนโลยีดิจิทัล	ร้อยละของหน่วยงานที่ดำเนินการจัดทำคู่มือการให้บริการประชาชน ร้อยละของหน่วยงานที่ดำเนินการสำรวจความพึงพอใจและไม่พึงพอใจของผู้รับบริการและผู้มีส่วนได้ส่วนเสีย	ร้อยละ ๑๐๐ ร้อยละ ๑๐๐	ทุกกลุ่มงานที่มีบริการให้ บริการประชาชนในสถาบันมะเร็งแห่งชาติ ทุกกลุ่มงานในสถาบันมะเร็งแห่งชาติ

นโยบายหลัก	แนวทางปฏิบัติ	ตัวชี้วัด	เป้าหมาย	หน่วยปฏิบัติ
๓. ด้านองค์การ				
๑. มุ่งเน้นการมีส่วนร่วมกับภาคประชาชน และให้ความสำคัญกับคุณภาพและผลกระทบของงาน ตลอดจนการทำงานร่วมกันเป็นเครือข่ายกับภาคส่วนต่างๆ	๑. การบริหารราชการแบบมีส่วนร่วม โดยการรับฟังความคิดเห็นสาธารณะ	ร้อยละของหน่วยงานที่บริหารราชการแบบมีส่วนร่วม โดยการรับฟังความคิดเห็นสาธารณะ	ร้อยละ ๑๐๐	ทุกกลุ่มงานที่เกี่ยวข้องในสถาบันมะเร็งแห่งชาติ
๒. มุ่งเน้นการดำเนินการอย่างมีคุณธรรมและความโปร่งใสในการดำเนินการของหน่วยงานภาครัฐ	๒. การวิเคราะห์ความเสียหายของโครงการ	ร้อยละของหน่วยงานที่ดำเนินการวิเคราะห์ความเสียหายของโครงการที่ได้รับงบประมาณสูง ๓ อันดับแรก	ร้อยละ ๑๐๐	ทุกกลุ่มงานที่เกี่ยวข้องในสถาบันมะเร็งแห่งชาติ
๔. ด้านผู้ปฏิบัติงาน				
๑. มุ่งเน้นส่งเสริมให้ผู้ปฏิบัติงานมีคุณภาพชีวิตที่ดี	๑. การสำรวจวัดความสุขและความผูกพันในองค์กร (HAPPINOMITER)	ร้อยละของหน่วยงานที่ดำเนินการสำรวจวัดความสุขและความผูกพันในองค์กร (HAPPINOMITER)	ร้อยละ ๑๐๐	ทุกกลุ่มงานในสถาบันมะเร็งแห่งชาติ
	๒. การวิเคราะห์และปรับปรุงการจัดสวัสดิการให้กับบุคลากร	ร้อยละของหน่วยงานที่ดำเนินการสำรวจวัดความสุขและความผูกพันในองค์กร (HAPPINOMITER) มาวิเคราะห์และปรับปรุงการจัดสวัสดิการให้กับบุคลากร	ร้อยละ ๑๐๐	กลุ่มงานทรัพยากรบุคคล
๒. ให้ความสำคัญกับการพัฒนาทรัพยากรบุคคลอย่างเป็นระบบและต่อเนื่อง	๓. การดำเนินการตามแผนพัฒนาบุคลากร เพื่อเพิ่มศักยภาพการปฏิบัติงาน	ร้อยละของหน่วยงานที่ดำเนินการสำรวจความพึงพอใจของบุคลากรที่มีต่อระบบการพัฒนาบุคลากรขององค์กร	ร้อยละ ๑๐๐	กลุ่มงานทรัพยากรบุคคล

แนวทางส่งเสริมและผลักดันการปฏิบัติตามนโยบายการกำกับดูแลองค์การที่ดี

เพื่อให้การปฏิบัติงานมีผลดีตามนโยบายการกำกับดูแลองค์การที่ดีของสถาบันมะเร็งแห่งชาติ จึงกำหนดหลักปฏิบัติที่สำคัญ ดังนี้

๑. สถาบันมะเร็งแห่งชาติ สื่อสารให้บุคลากรทุกคนได้รับทราบและมีความเข้าใจเกี่ยวกับนโยบายการกำกับดูแลองค์การที่ดีอย่างทั่วถึง

๒. สถาบันมะเร็งแห่งชาติ จัดระบบบริหารธรรมาภิบาลที่มีประสิทธิภาพ เพื่อให้ทุกคนมั่นใจว่าบุคลากรและองค์การ จะปฏิบัติตามแนวทางการปฏิบัติตามนโยบายการกำกับดูแลองค์การที่ดีฉบับนี้ อย่างเคร่งครัด โดยจะถือเสมือนว่าเป็นข้อปฏิบัติขององค์การข้อหนึ่ง ที่บุคลากรทุกระดับต้องทำความเข้าใจ ยึดมั่น และปฏิบัติให้ถูกต้องในการทำงานประจำวัน และไม่มีบุคคลใดที่จะมีสิทธิ หรืออนุญาตให้บุคลากรของสถาบันมะเร็งแห่งชาติคนใด กระทำการใดที่ขัดต่อนโยบายฉบับนี้

๓. สถาบันมะเร็งแห่งชาติ คาดหวังให้บุคลากรทุกคนมีการรายงานโดยสุจริตถึงการปฏิบัติที่ ขัดหรือสงสัยว่าจะขัดต่อหลักการต่าง ๆ ในนโยบายฉบับนี้ต่อผู้บังคับบัญชาโดยตรง หรือในกรณีที่ไม่อาจ รายงานต่อผู้บังคับบัญชาได้ อาจขอคำปรึกษาจากกลุ่มงานแผนงานและประเมินผล โดยข้อมูลที่ให้นำนั้นให้ถือ ปฏิบัติเป็นข้อมูลลับ ทั้งนี้ ผู้บังคับบัญชาเองมีหน้าที่ในการสอดส่องดูแล และให้คำแนะนำผู้ใต้บังคับบัญชา ตามลำดับชั้นให้ปฏิบัติให้สอดคล้องกับแนวทางปฏิบัติตามนโยบายการกำกับดูแลองค์การที่ดีฉบับนี้

๔. นโยบายการกำกับดูแลองค์การที่ดีฉบับนี้ จะได้รับการพิจารณาปรับปรุงให้เป็นปัจจุบัน ทุกปี โดยกลุ่มงานแผนงานและประเมินผล สถาบันมะเร็งแห่งชาติ

๕. สถาบันมะเร็งแห่งชาติจะกำหนดแนวทางวัดและประเมินการปฏิบัติตามนโยบายการ กำกับดูแลองค์การที่ดีตามตัวชี้วัดที่กำหนดไว้ต่อไปอย่างเป็นระบบ รวมทั้งมีการประเมินตนเองอย่างสม่ำเสมอ

๖. หากผู้ใดมีข้อสงสัยเกี่ยวกับความหมาย แนวทางปฏิบัติ หรือต้องการคำแนะนำเกี่ยวกับ นโยบายการกำกับดูแลองค์การที่ดีฉบับนี้ สามารถติดต่อหรือสอบถามได้ที่กลุ่มงานแผนงานและ ประเมินผล โทร ๐ ๒๒๐๒ ๖๘๐๐ ต่อ ๑๕๒๔, ๓๒๐๕

กลุ่มงานแผนงานและประเมินผล
ภารกิจด้านอำนวยการ สถาบันมะเร็งแห่งชาติ
โทร 0 2202 6800 ต่อ 1524, 3205

