



ผลการดำเนินงานตามตัวชี้วัด

Service Plan

“ สาขาโรคมะเร็ง ”

ผลการดำเนินงาน Service Plan สาขาโรคมะเร็ง 7 ยุทธศาสตร์ ปีงบประมาณ 2561

ยุทธ	ผลการปฏิบัติงาน	เขต1	เขต2	เขต3	เขต4	เขต5	เขต6	เขต7	เขต8	เขต9	เขต10	เขต11	เขต12
1	Primary Prevention	100	NA	100	NA	82.35	NA	NA	NA	91.43	NA	NA	68.97
2	Screening and Early Detection												
	Cervix	68.19	59.20	51.14	33.39	35.03	34.20	54.84	62.93	38.33	70.07	46.70	44.05
	Breast (BSE&CBE)	76.50	73.98	81.10	56.08	76.36	56.06	81.32	74.16	79.11	78.07	68.77	78.39
	Colon	48.04	13.10	89.02	63.21	1.94	65.12	7.64	73.78	12.97	82.71	66.73	36.15
3	Cancer Diagnosis	91.91	96.4	69.89	97.39	96.45	95.27	84.85	93.29	96.35	78.72	90.13	91.02

ผลการดำเนินงาน Service Plan สาขาโรคมะเร็ง 7 ยุทธศาสตร์ ปีงบประมาณ 2561

ยุทธ	ผลการปฏิบัติงาน	เขต1	เขต2	เขต3	เขต4	เขต5	เขต6	เขต7	เขต8	เขต9	เขต10	เขต11	เขต12
4	Treatment												
	4.1 Surgery	72.24	71.42	66.87	81.15	72.51	68.71	72.39	75.73	64.28	77.56	70.66	69.1
	4.2 Chemotherapy	81.65	76.78	83.84	56.94	67.79	70.35	86.37	77.21	81.02	76.22	64.36	79.27
	4.3 Radiation therapy	84.17	54.52	47.69	35.62	27.98	43.03	77.91	35.9	78.02	58.98	34.16	76.19
5	Palliative care												
6	Cancer Informatics												
	Pop-based (1แห่ง)	1	NA	0	NA	1	NA	NA	NA	0	NA	1	0
	Hos-based	58.33	NA	80.00	NA	NA	NA	NA	NA	87.50	NA	NA	90.00
7	Cancer Research	1	NA	0	NA	2	NA	NA	NA	4	NA	NA	0

ตัวชี้วัด (ปี 2561)



ร้อยละผู้ป่วยมะเร็ง 5 อันดับแรก ได้รับการรักษาภายในระยะเวลาที่กำหนด

1. ร้อยละของผู้ป่วยที่ได้รับการรักษาด้วยการผ่าตัดภายในระยะเวลา 4 สัปดาห์
2. ร้อยละของผู้ป่วยที่ได้รับการรักษาด้วยเคมีบำบัดภายในระยะเวลา 6 สัปดาห์
3. ร้อยละของผู้ป่วยที่ได้รับการรักษาด้วยรังสีรักษาภายในระยะเวลา 6 สัปดาห์

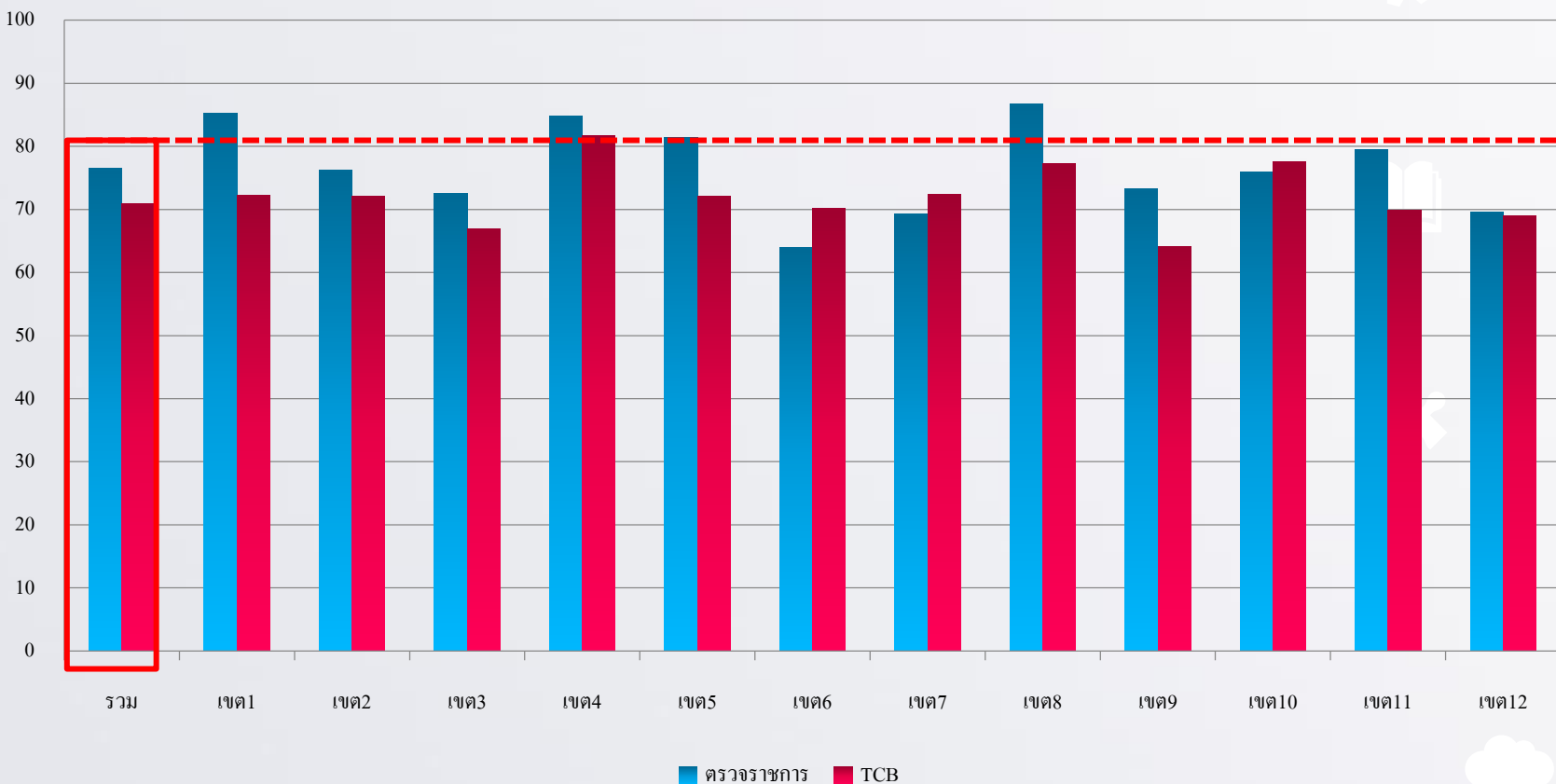




ผลการดำเนินงาน จาก TCB และ สำนักตรวจราชการ

หัวข้อ : ร้อยละผู้ป่วยมะเร็ง 5 อันดับแรก ได้รับการรักษาภายในระยะเวลาที่กำหนด

1. ร้อยละของผู้ป่วยที่ได้รับการรักษาด้วยการผ่าตัดภายในระยะเวลา 4 สัปดาห์ $\geq 80\%$



เขต	ตรวจราชการ	TCB
1	85.17	72.25
2	76.25	72.08
3	72.59	66.87
4	84.83	81.7
5	81.37	72.11
6	64.00	70.14
7	69.26	72.44
8	86.74	77.22
9	73.31	64.09
10	75.93	77.58
11	79.48	69.85
12	69.52	68.99
รวม	76.54	70.87

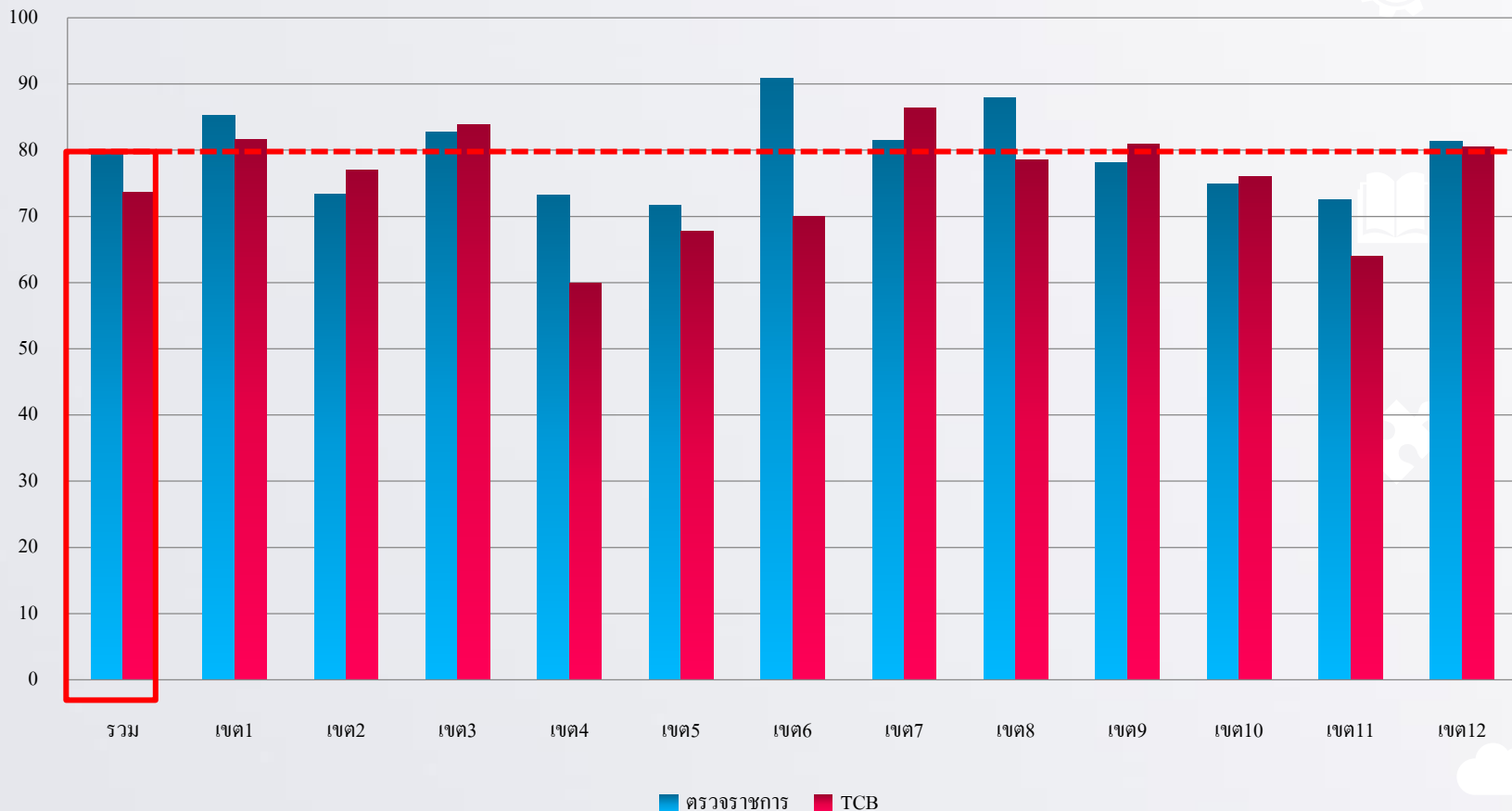
ที่มา : ข้อมูล
TCB 1 ต.ค. 60-
1 ก.ย. 61
ข้อมูล ตก.2
รอบที่ 2/61
ระยะเวลารอยคอย (%)
** ผ่านเกณฑ์
ตัวชี้วัด 80%
**ผลตัวชี้วัด
ระหว่าง 70%-79%
**ต่ำกว่า 70%

ผลการดำเนินงาน จาก TCB และ สำนักตรวจราชการ



หัวข้อ : ร้อยละผู้ป่วยมะเร็ง 5 อันดับแรก ได้รับการรักษาภายในระยะเวลาที่กำหนด

1. ร้อยละของผู้ป่วยที่ได้รับการรักษาด้วยเคมีบำบัดภายในระยะเวลา 4 สัปดาห์ $\geq 80\%$



เขต	ตรวจราชการ	TCB
1	85.28	81.59
2	73.34	77.01
3	82.73	83.84
4	73.15	59.96
5	71.72	67.78
6	90.79	70.03
7	81.53	86.37
8	87.96	78.56
9	78.1	80.92
10	74.83	75.98
11	72.44	63.93
12	81.26	80.51
รวม	79.43	73.61

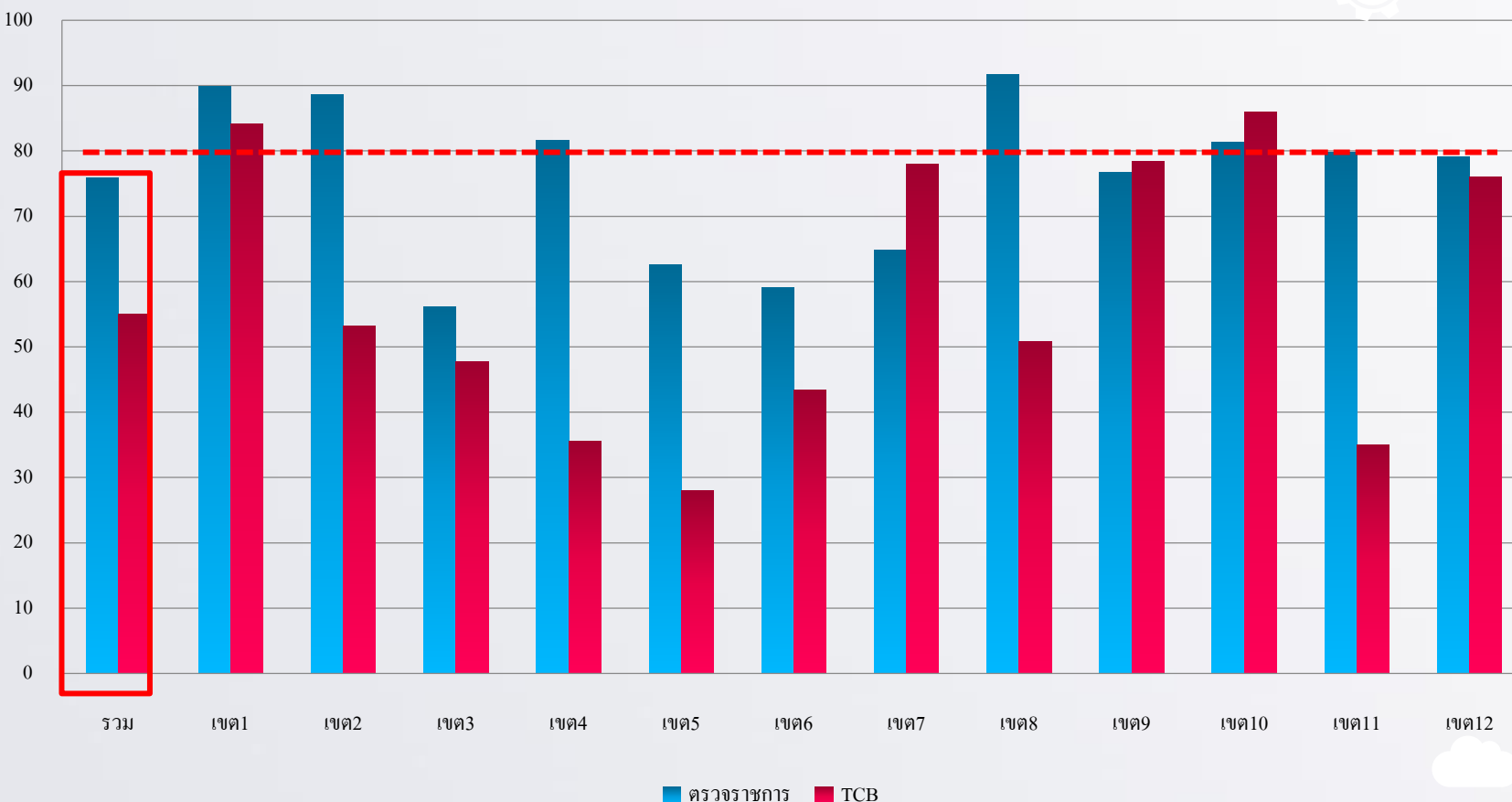
ที่มา : ข้อมูล TCB 1 ต.ค. 60 -1 ก.ย.61
ข้อมูล ตก.2 รอบที่ 2/61
ระยะเวลารอคอย (%)
** ผ่านเกณฑ์ ตัวชี้วัด 80%
**ผลตัวชี้วัด ระหว่าง 70%-79%
**ต่ำกว่า 70%



ผลการดำเนินงาน จาก TCB และ สำนักตรวจราชการ

หัวข้อ : ร้อยละผู้ป่วยมะเร็ง 5 อันดับแรก ได้รับการรักษาภายในระยะเวลาที่กำหนด

1. ร้อยละของผู้ป่วยที่ได้รับการรักษาด้วยรังสีรักษาภายในระยะเวลา 4 สัปดาห์ $\geq 80\%$



เขต	ตรวจราชการ	TCB
1	89.9	84.17
2	88.66	53.15
3	56.12	47.69
4	81.62	35.5
5	62.54	27.92
6	59.01	43.34
7	64.77	77.91
8	91.65	50.74
9	76.66	78.33
10	81.38	85.98
11	79.8	35.04
12	79.03	76.07
รวม	75.93	54.95

ที่มา : ข้อมูล

TCB 1 ต.ค. 60

-1 ก.ย.61

ข้อมูล ตก.2

รอบที่ 2/61

ระยะเวลารอคอย (%)

** ผ่านเกณฑ์

ตัวชี้วัด 80%

**ผลตัวชี้วัด

ระหว่าง 70%-79%

**ต่ำกว่า 70%



ผลการดำเนินงานตามตัวชี้วัด สาขามะเร็ง

ลำดับ	ตัวชี้วัด	เป้าหมาย	ผลการดำเนินงาน (จากโปรแกรม Thai Cancer Based (TCB)
1	ร้อยละของผู้ป่วยที่ได้รับการรักษาด้วย <u>การผ่าตัด</u> ภายในระยะเวลา 4 สัปดาห์	≥ 80%	70.87
2	ร้อยละของผู้ป่วยที่ได้รับการรักษาด้วย <u>เคมีบำบัด</u> ภายในระยะเวลา 6 สัปดาห์	≥ 80%	73.61
3	ร้อยละของผู้ป่วยที่ได้รับการรักษาด้วย <u>รังสีรักษา</u> ภายในระยะเวลา 6 สัปดาห์	≥ 80%	54.95

*ข้อมูลจาก TCB คิงข้อมูล ณ วันที่ 21 ธันวาคม 62

** ผ่านเกณฑ์ตัวชี้วัด 80% **ผลตัวชี้วัดระหว่าง 70%-79% **ต่ำกว่า 70%

การดำเนินงาน ปี 2562



การปรับเปลี่ยนตัวชี้วัด ขอปรับลดเกณฑ์

ตัวชี้วัด : ร้อยละของผู้ป่วยมะเร็ง 5 อันดับแรก ได้รับการรักษาภายในระยะเวลาที่กำหนด

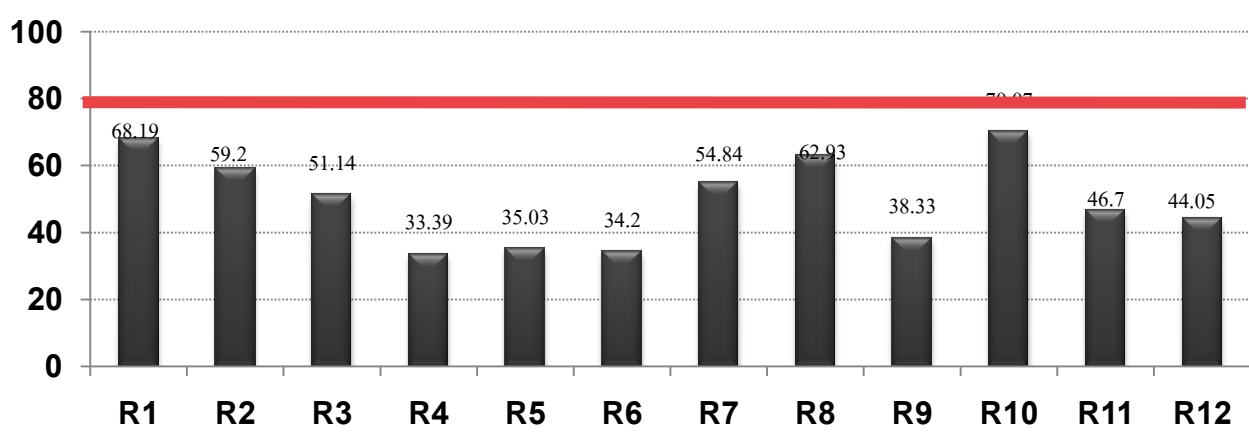
1. ร้อยละของผู้ป่วยที่ได้รับการรักษาด้วย การผ่าตัด ภายในระยะเวลา 4 สัปดาห์ \geq ร้อยละ 70
2. ร้อยละของผู้ป่วยที่ได้รับการรักษาด้วย เคมีบำบัด ภายในระยะเวลา 6 สัปดาห์ \geq ร้อยละ 70
3. ร้อยละของผู้ป่วยที่ได้รับการรักษาด้วย รังสีรักษา ภายในระยะเวลา 6 สัปดาห์ \geq ร้อยละ 60

ดำเนินการวางแผนจัดทำคิวรังสีรักษา โดยเริ่มจากรพ.มะเร็งภูมิภาค 7 แห่ง และ สถาบันมะเร็งแห่งชาติ และแนะนำให้ทุกศพ. ส่งขอคิวรังสีรักษาหลังการผ่าตัด หรือก่อนการรักษาด้วยเคมีเข็มสุดท้าย



ผลการดำเนินงาน ปีงบประมาณ 2561

Coverage = 48.81 %



เขตสุขภาพ	จำนวนเป้าหมาย ณ ปีงบประมาณ 2558	ผลการดำเนินงานตามเป้าหมายปีงบประมาณ 2558 สหสมทกปีงบประมาณ 2561	ร้อยละ	ผลการดำเนินงานปีงบประมาณ 2561							
				คัดกรองตรงตามเป้าหมาย				คัดกรองนอกกลุ่มเป้าหมาย			คัดกรองเข้าเงื่อนไข
				ทั้งหมด(คน)	ร้อยละ	PAP(คน)	VIA(คน)	ทั้งหมด(คน)	PAP(คน)	VIA(คน)	ทั้งหมด(คน)
เขตสุขภาพที่ 1	1,048,570	715,069	68.19	308,621	29.43	303,792	5,143	36,449	35,324	1,187	258,678
เขตสุขภาพที่ 2	574,999	340,417	59.20	134,603	23.41	133,956	747	12,975	12,931	53	110,954
เขตสุขภาพที่ 3	501,248	256,321	51.14	70,619	14.09	68,403	2,311	9,639	9,330	333	76,288
เขตสุขภาพที่ 4	986,935	329,585	33.39	120,825	12.24	118,719	2,340	19,548	19,128	463	105,153
เขตสุขภาพที่ 5	981,266	343,727	35.03	103,014	10.50	100,075	3,229	20,111	19,831	305	100,647
เขตสุขภาพที่ 6	1,171,009	400,490	34.20	154,023	13.15	151,926	2,774	25,522	24,830	831	114,201
เขตสุขภาพที่ 7	885,949	485,847	54.84	184,861	20.87	177,959	7,724	23,630	22,836	856	179,699
เขตสุขภาพที่ 8	996,040	626,844	62.93	278,965	28.01	271,554	8,274	29,913	28,672	1,472	186,484
เขตสุขภาพที่ 9	1,056,919	405,139	38.33	140,772	13.32	138,081	2,980	17,274	17,081	207	140,067
เขตสุขภาพที่ 10	732,566	513,296	70.07	151,134	20.63	147,058	4,243	12,398	11,986	423	100,813
เขตสุขภาพที่ 11	764,124	356,858	46.70	123,357	16.14	121,756	1,860	19,911	19,179	775	104,790
เขตสุขภาพที่ 12	818,500	360,578	44.05	106,647	13.03	105,281	1,519	16,385	15,706	700	89,454
รวม	10,518,125	5,134,171	48.81	1,877,441	17.85	1,838,560	43,144	243,755	236,834	7,605	1,567,198

รหัส	 Description	Service plan มะเร็ง		หมายเหตุ
		CBE	BSE	
1B0030	ตรวจคัดกรองความเสี่ยง/โรคมะเร็งเต้านม ได้ผลปกติ ผู้รับบริการเคยตรวจด้วยตนเอง ได้ผลปกติ	ผลปกติ	ผลปกติ	นับผลงานได้ทั้ง CBE และ BSE
1B0031	ตรวจคัดกรองความเสี่ยง/โรคมะเร็งเต้านม ได้ผลปกติ ผู้รับบริการเคยตรวจด้วยตนเอง ได้ผลผิดปกติ	ผลปกติ	ผลผิดปกติ	นับผลงานได้ทั้ง CBE และ BSE
1B0032	ตรวจคัดกรองความเสี่ยง/โรคมะเร็งเต้านม ได้ผลปกติ ผู้รับบริการ ไม่เคยตรวจ ด้วยตนเอง	ผลปกติ	ไม่เคยตรวจ	นับผลงานได้เฉพาะ CBE
1B0033	ตรวจคัดกรองความเสี่ยง/โรคมะเร็งเต้านม ได้ผลปกติ ไม่ระบุ ว่าผู้รับบริการเคยตรวจด้วยตนเองหรือไม่	ผลปกติ	ไม่ระบุว่าจะเคยตรวจหรือไม่	นับผลงานได้เฉพาะ CBE
1B0034	ตรวจคัดกรองความเสี่ยง/โรคมะเร็งเต้านม ได้ผลผิดปกติ ผู้รับบริการเคยตรวจด้วยตนเอง ได้ผลปกติ	ผลผิดปกติ	ผลปกติ	นับผลงานได้ทั้ง CBE และ BSE
1B0035	ตรวจคัดกรองความเสี่ยง/โรคมะเร็งเต้านม ได้ผลผิดปกติ ผู้รับบริการเคยตรวจด้วยตนเอง ได้ผลผิดปกติ	ผลผิดปกติ	ผลผิดปกติ	นับผลงานได้ทั้ง CBE และ BSE
1B0036	ตรวจคัดกรองความเสี่ยง/โรคมะเร็งเต้านม ได้ผลผิดปกติ ผู้รับบริการ ไม่เคยตรวจ ด้วยตนเอง	ผลผิดปกติ	ไม่เคยตรวจ	นับผลงานได้เฉพาะ CBE
1B0037	ตรวจคัดกรองความเสี่ยง/โรคมะเร็งเต้านม ได้ผลผิดปกติ ไม่ระบุ ว่าผู้รับบริการเคยตรวจด้วยตนเองหรือไม่	ผลผิดปกติ	ไม่ระบุว่าจะเคยตรวจหรือไม่	นับผลงานได้เฉพาะ CBE
1B0039	ตรวจคัดกรองโรคมะเร็งเต้านม ไม่ระบุรายละเอียด	ไม่ระบุรายละเอียด	ไม่ระบุรายละเอียด	BSE ไม่ระบุผล ???

Flow การคัดกรองมะเร็งเต้านม ด้วยวิธี CBE / BSE

รพ.สต
ตรวจคัดกรอง
มะเร็งเต้านม (CBE)
และ สอบถามการ
ตรวจ BSE

บันทึกผลการคัดกรอง
CBE และ BSE ด้วยรหัส
1B0030-1B0037

BSE ปกติ
CBE ปกติ

แนะนำตรวจ
 BSE อย่างถูกวิธี สม่ำเสมอทุกเดือน
 CBE ทุก 1 ปี

BSE ผิดปกติ

CBE Confirm ผล
ปกติ/ผิดปกติ

CBE ผิดปกติ

Refer to
รพช./รพท./รพศ.
พบแพทย์เพื่อการวินิจฉัยโรค

รหัส	Description
1B0030	ตรวจคัดกรองความเสี่ยงโรคมะเร็งเต้านม ได้ผลปกติ ผู้รับบริการเคยตรวจด้วยตนเอง ได้ผลปกติ
1B0031	ตรวจคัดกรองความเสี่ยงโรคมะเร็งเต้านม ได้ผลปกติ ผู้รับบริการเคยตรวจด้วยตนเอง ได้ผลผิดปกติ
1B0032	ตรวจคัดกรองความเสี่ยงโรคมะเร็งเต้านม ได้ผลปกติ ผู้รับบริการ ไม่เคยตรวจ ด้วยตนเอง
1B0033	ตรวจคัดกรองความเสี่ยงโรคมะเร็งเต้านม ได้ผลปกติ ไม่ระบุว่าผู้รับบริการเคยตรวจด้วยตนเองหรือไม่
1B0034	ตรวจคัดกรองความเสี่ยงโรคมะเร็งเต้านม ได้ผลผิดปกติ ผู้รับบริการเคยตรวจด้วยตนเอง ได้ผลปกติ
1B0035	ตรวจคัดกรองความเสี่ยงโรคมะเร็งเต้านม ได้ผลผิดปกติ ผู้รับบริการเคยตรวจด้วยตนเอง ได้ผลผิดปกติ
1B0036	ตรวจคัดกรองความเสี่ยงโรคมะเร็งเต้านม ได้ผลผิดปกติ ผู้รับบริการ ไม่เคยตรวจ ด้วยตนเอง
1B0037	ตรวจคัดกรองความเสี่ยงโรคมะเร็งเต้านม ได้ผลผิดปกติ ไม่ระบุว่าผู้รับบริการเคยตรวจด้วยตนเองหรือไม่
1B0039	ตรวจคัดกรองโรคมะเร็งเต้านม ไม่ระบุรายละเอียด

Flow การคัดกรองมะเร็งเต้านม ด้วยวิธี CBE / BSE

รพช./รพท./รพศ.

ตรวจคัดกรอง
มะเร็งเต้านม (CBE)
และ สอบถามการ
ตรวจ BSE

บันทึกผลการคัดกรอง
CBE และ BSE ด้วยรหัส
1B0030-1B0037

BSE ปกติ
CBE ปกติ

แนะนำตรวจ
BSE อย่างถูกวิธี สม่ำเสมอทุกเดือน
CBE ทุก 1 ปี

BSE ผิดปกติ

CBE Confirm ผล
ปกติ/ผิดปกติ

CBE ผิดปกติ

แพทย์
ตรวจเพิ่มเติมเพื่อการวินิจฉัยโรค

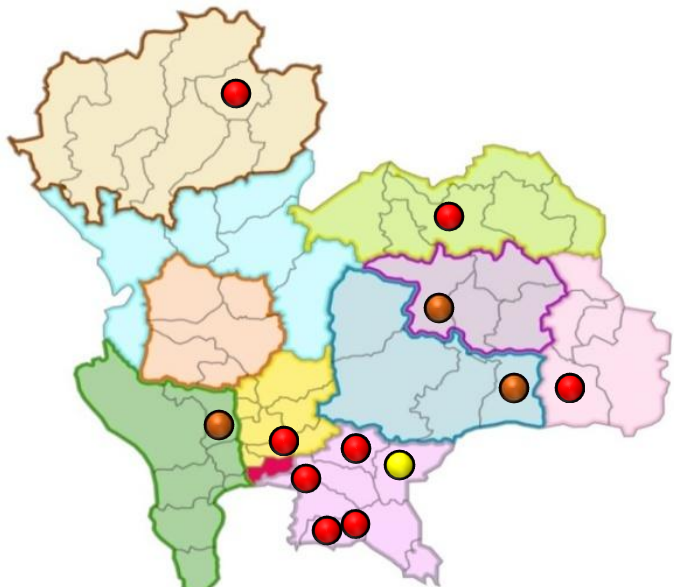
รหัส	Description
1B0030	ตรวจคัดกรองความเสี่ยงโรคมะเร็งเต้านม ได้ผลปกติ ผู้รับบริการเคยตรวจด้วยตนเอง ได้ผลปกติ
1B0031	ตรวจคัดกรองความเสี่ยงโรคมะเร็งเต้านม ได้ผลปกติ ผู้รับบริการเคยตรวจด้วยตนเอง ได้ผลผิดปกติ
1B0032	ตรวจคัดกรองความเสี่ยงโรคมะเร็งเต้านม ได้ผลปกติ ผู้รับบริการ ไม่เคยตรวจ ด้วยตนเอง
1B0033	ตรวจคัดกรองความเสี่ยงโรคมะเร็งเต้านม ได้ผลปกติ ไม่ระบุว่าผู้รับบริการเคยตรวจด้วยตนเองหรือไม่
1B0034	ตรวจคัดกรองความเสี่ยงโรคมะเร็งเต้านม ได้ผลผิดปกติ ผู้รับบริการเคยตรวจด้วยตนเอง ได้ผลปกติ
1B0035	ตรวจคัดกรองความเสี่ยงโรคมะเร็งเต้านม ได้ผลผิดปกติ ผู้รับบริการเคยตรวจด้วยตนเอง ได้ผลผิดปกติ
1B0036	ตรวจคัดกรองความเสี่ยงโรคมะเร็งเต้านม ได้ผลผิดปกติ ผู้รับบริการ ไม่เคยตรวจ ด้วยตนเอง
1B0037	ตรวจคัดกรองความเสี่ยงโรคมะเร็งเต้านม ได้ผลผิดปกติ ไม่ระบุว่าผู้รับบริการเคยตรวจด้วยตนเองหรือไม่
1B0039	ตรวจคัดกรองโรคมะเร็งเต้านม ไม่ระบุรายละเอียด

การเปิดบริการเคมีบำบัด

ระดับ A (34 แห่ง) = 100 %

ระดับ S (51 แห่ง) = 98.04% (ยังไม่เปิด 1 รพ.)

ระดับ M1 (34 แห่ง) = 64.71% (ยังไม่เปิด/ปิดบริการ รวม 12 รพ.)



- รพ. ระดับ S ที่ยังไม่เปิดบริการ
- รพ. ระดับ M1 ที่ยังไม่เปิดบริการ
- รพ. M1 ที่เคยเปิดบริการ แต่ปัจจุบันปิดให้บริการ

**ข้อมูล ณ วันที่ 14 ธันวาคม 2561

การเปิดบริการเคมีบำบัด

โรงพยาบาลระดับ S ทั้งหมด 51 แห่ง ไม่สามารถให้ยาเคมีบำบัดได้ จำนวน 1 แห่ง	
เขต 6	รพ. อรัญประเทศ ขาดแพทย์ เภสัชกร พยาบาล และ ผู้ผสมยาเคมี

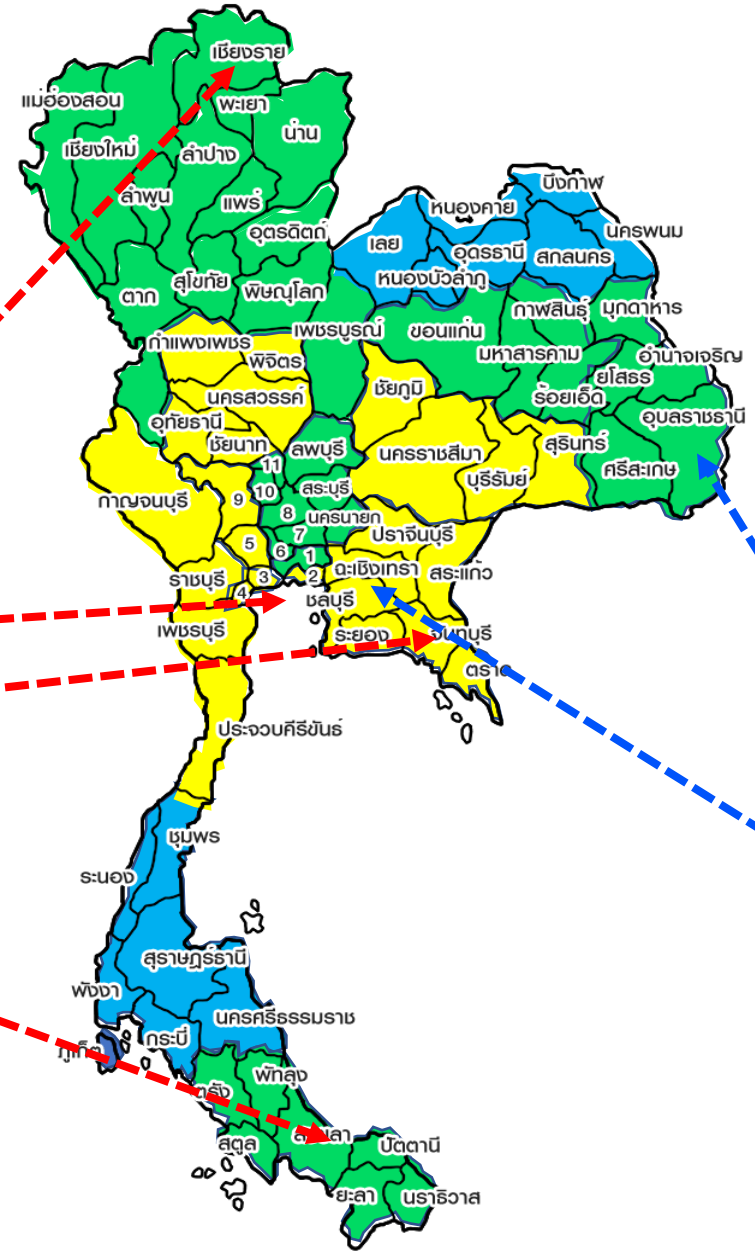
โรงพยาบาลระดับ M1 ทั้งหมด 34 แห่ง ปิดให้บริการ จำนวน 3 แห่ง	
เขต 5	รพ.สมเด็จพระสังฆราชองค์ที่ 17 สุพรรณบุรี ปิดบริการเนื่องจาก คัลยแพทย์ลาออก
เขต 9	รพ.ปราสาท ปิดบริการเนื่องจาก คัลยแพทย์ย้าย
เขต 7	รพ.สิรินธร ปิดบริการเนื่องจาก คัลยแพทย์ย้าย

โรงพยาบาลระดับ M1 ทั้งหมด 34 แห่ง ไม่สามารถให้ยาเคมีบำบัดได้ จำนวน 9 แห่ง			
เขต 1	รพ. เชียงคำ ขาดเภสัชกร และ ผู้ผสมยาเคมี	เขต 6	รพ. บางพลี ขาดแพทย์
เขต 4	รพ. เสนา ไม่มีผู้ผสมยาเคมี	เขต 8	รพ. กุมภวาปี ขาดแพทย์ เภสัชกร พยาบาล
เขต 6	รพ. แกลง ไม่มีผู้ผสมยาเคมี	เขต 8	รพ. กันทรลักษณ์ ขาดผู้ผสมยาเคมี
เขต 6	รพ.เฉลิมพระเกียรติสมเด็จพระเทพฯ ระยอง ขาดแพทย์ เภสัชกร และ ผู้ผสมยาเคมี	เขต 10	รพ. เกาะสมุย ขาดแพทย์ และ ผู้ผสมยาเคมี
เขต 6	รพ. กบินทร์บุรี ขาดแพทย์ และ ผู้ผสมยาเคมี		



MOPH pending 4 centers

- R1: Chiang Rai, Chiang Mai
- R5: Samutsakorn
- R6: Chantaburi
- R12: Hat Yai



LINAC distribution

- 1 : 500 patients/years
- 1 : 700 patients/years
- > 1 : 700 (Lack machine)

(data 2.2018)

Private pending 3 centers

- R10 : Ubon Ratchatani
- R6 : Chonburi

A hand holding a stethoscope with a heart-shaped tag, set against a background of medical icons and a world map. The stethoscope is silver and blue, and the tag is white. The background features a light blue world map, a syringe, a pill, and a medical bag icon.

Thank you

For

Your attention