

2008



HOSPITAL-BASED CANCER REGISTRY



EDITED BY **P.ATTASARA, R.BUASOM** JUNE ,2009

NATIONAL CANCER INSTITUTE
DEPARTMENT OF MEDICAL SERVICES
MINISTRY OF PUBLIC HEALTH
ISBN : 978-974-310-247-9



คำปรารภ

รายงานทะเบียนมะเร็งระดับโรงพยาบาล (Hospital - Based Cancer Registry) ฉบับนี้เป็นฉบับที่ 24 ของสถาบันมะเร็งแห่งชาติ ซึ่งแสดงข้อมูลผู้ป่วยโรคมะเร็งรายใหม่ ที่มารับบริการตรวจวินิจฉัยและรักษาที่สถาบันมะเร็งแห่งชาติ ในระหว่างวันที่ 1 มกราคม - 31 ธันวาคม 2551 จากรายงานสถิติของปีที่ผ่านมานั้นจะเห็นการเปลี่ยนแปลงในการตรวจวินิจฉัยและการรักษาของสถาบันมะเร็งแห่งชาติที่มีต่อผู้ป่วยโรคมะเร็ง ซึ่งเปรียบเทียบมีผลกระทบที่สะท้อนให้เราคิดแผนการและวิธีในการต่อสู้กับโรคมะเร็ง นอกจากนี้ ข้อมูลเหล่านี้ยังได้นำไปใช้ในการวางแผนการบริหารโรงพยาบาล และเป็นข้อมูลพื้นฐานในการทำวิจัยด้านโรคมะเร็งมาโดยตลอด อีกทั้งยังสามารถเผยแพร่ให้กับผู้สนใจทั่วไป ได้นำไปใช้ประโยชน์อีกต่อไปด้วย

สุดท้ายนี้ ต้องขอขอบคุณผู้มีส่วนเกี่ยวข้องทุกท่านที่ได้ร่วมจัดทำรายงานทะเบียนมะเร็งฉบับนี้

(นายธีรวัฏ คุกระเปรมะ)

ผู้อำนวยการสถาบันมะเร็งแห่งชาติ



คำนำ

การทำทะเบียนมะเร็งระดับโรงพยาบาล เป็นภารกิจหลักอย่างหนึ่งของหน่วยงานทะเบียนมะเร็ง สถาบันมะเร็งแห่งชาติ ได้มีการทำทะเบียนมะเร็งระดับโรงพยาบาล และรายงานอย่างต่อเนื่อง ตั้งแต่ปี พ.ศ. 2528 ฉบับนี้เป็นฉบับที่ 24 แล้วจากรายงานฉบับนี้ จะเห็นว่านอกจากความละเอียดในการรายงาน ซึ่งการพัฒนาอย่างต่อเนื่องแล้ว ยังมีการนำเสนอค่าสถิติต่าง ๆ ในรูปแบบใหม่ที่มีการพัฒนารูปแบบให้อ่านได้ง่าย

คณะทำงานหวังเป็นอย่างยิ่งว่า รายงานสถิติโรคมะเร็งฉบับนี้จะมีประโยชน์ในด้านการวางแผนการปฏิบัติงานและพัฒนา สถาบันมะเร็งแห่งชาติ และเป็นแหล่งข้อมูลอ้างอิงในการทำวิจัยด้านโรคมะเร็งต่อไป

คณะทำงาน งานทะเบียนมะเร็ง
กลุ่มงานเทคโนโลยีสารสนเทศ
สถาบันมะเร็งแห่งชาติ

รายชื่อผู้จัดทำ

ที่ปรึกษา	นายธีรวุฒิ คูหะเปรมะ	ผู้อำนวยการสถาบันมะเร็งแห่งชาติ
บรรณาธิการ	1. นายแพทย์ภัทรวิสิทธิ์ อุตตะสาระ 2. นางรังสิยา บัวส้ม	นายแพทย์ ระดับชำนาญการพิเศษ นักวิชาการสาธารณสุข ระดับชำนาญการ
คณะทำงาน	1. นางจิตาภา คู่เคียง 2. นางพิกุล ปานแจ่ม 3. นางปิยมณฑต์ เซาว์จตุพัฒน์ 4. นางสาวจิตติมา รักษาราช 5. นางพรรณพร แก้วยศ 6. นางสาวมิ่งขวัญ ไชยพรหม 7. นางสาวมลวิทย์ ศาโรจน์ 8. นางสาวศุภพิชญ์ เลนุกุล 9. นายณัฐวุฒิ วงศาโรจน์ 10. นายวชิระ ขาวบริสุทธิ์ 11. นางสาวกาญจนา ปุณวิจิตร 12. นางสาวโสพิศ พรหมชนะ 13. นางสาวธีรวรรณ ยอดอุบล	เจ้าพนักงานเวชสถิติ ระดับชำนาญงาน เจ้าพนักงานสถิติ ระดับชำนาญงาน เจ้าพนักงานเวชสถิติ ระดับชำนาญงาน เจ้าพนักงานเวชสถิติ ระดับชำนาญงาน เจ้าหน้าที่บริหารงานทั่วไป เจ้าพนักงานธุรการ เจ้าหน้าที่บริหารงานทั่วไป เจ้าพนักงานธุรการ เจ้าหน้าที่บันทึกข้อมูล เจ้าหน้าที่บันทึกข้อมูล เจ้าหน้าที่บันทึกข้อมูล เจ้าหน้าที่บันทึกข้อมูล เจ้าหน้าที่บันทึกข้อมูล นักวิชาการคอมพิวเตอร์ นักวิชาการคอมพิวเตอร์
ออกแบบปก	1. นายอาทิตย์ สัยวุฒิ 2. นายพิรุ ทรงแอักษร	

สารบัญ

คำปสรรก	I
คำนำ	I
รายชื่อผู้จัดทำ	II
สารบัญตาราง	III
สารบัญกราฟ	IV
สารบัญรูป	VI
ขั้นตอนการกำทำทะเบียนมะเร็งระดับโรงพยาบาลของสถาบันมะเร็งแห่งชาติ	VII

สารบัญตาราง

Hospital - Based Cancer Registry 2008

		หน้า
ตารางที่ 1	แสดงจำนวนผู้ป่วย (Number of Patients)	4
ตารางที่ 2	แสดงวิธีการรักษาแยกตามเพศ (Method of Treatment)	7
ตารางที่ 3	แสดงจังหวัดที่อยู่ในภาคเหนือและจำนวนผู้ป่วยโรคมะเร็งที่พบในสถาบันมะเร็งแห่งชาติ (Residence of Cancer Patients from North)	9
ตารางที่ 4	แสดงจังหวัดที่อยู่ในภาคกลางและจำนวนผู้ป่วยโรคมะเร็งที่พบในสถาบันมะเร็งแห่งชาติ (Residence of Cancer Patients from Central)	11
ตารางที่ 5	แสดงจังหวัดที่อยู่ในภาคตะวันออกเฉียงเหนือและจำนวนผู้ป่วยโรคมะเร็งที่พบ ในสถาบันมะเร็งแห่งชาติ (Residence of Cancer Patients from Northeast)	13
ตารางที่ 6	แสดงจังหวัดที่อยู่ในภาคใต้และจำนวนผู้ป่วยโรคมะเร็งที่พบในสถาบันมะเร็งแห่งชาติ (Residence of Cancer Patients from South)	15
ตารางที่ 7	แสดงประเภทของโรคมะเร็งในเพศชายแยกตามช่วงอายุ (ปี) (Number of Cases by Age-group in Male)	17
ตารางที่ 8	แสดงประเภทของโรคมะเร็งในเพศชายแยกตามช่วงอายุ (ปี) (Number of Cases by Age-group in Female)	18
ตารางที่ 9	แสดงผลพยาธิวิทยาแยกตามชนิดของโรคมะเร็งและจำนวนที่พบ (Pathology According to Site)	19
ตารางที่ 10	แสดงวิธีการรักษาโรคมะเร็งเต้านมแยกตามเพศ (Method of Treatment for Breast Cancer)	34
ตารางที่ 11	แสดงวิธีการรักษาโรคมะเร็งปากมดลูก (Method of Treatment for Cervix Cancer)	37
ตารางที่ 12	แสดงวิธีการรักษาโรคมะเร็งปอดแยกตามเพศ (Method of Treatment for Lung Cancer)	40
ตารางที่ 13	แสดงวิธีการรักษาโรคมะเร็งตับและท่อน้ำดีแยกตามเพศ (Method of Treatment for Liver Cancer)	43
ตารางที่ 14	แสดงวิธีการรักษาโรคมะเร็งลำไส้ใหญ่และทวารหนักแยกตามเพศ (Method of Treatment for Colon and Rectum Cancer)	46

สารบัญกราฟ

Hospital - Based Cancer Registry 2008

หน้า

กราฟที่ 1	แสดงโรคมะเร็งที่พบบ่อย 10 อันดับแรกในเพศชาย (The Most Common Cancer : Males)	3
กราฟที่ 2	แสดงโรคมะเร็งที่พบบ่อย 10 อันดับแรกในเพศหญิง (The Most Common Cancer : Females)	3
กราฟที่ 3	แสดงจำนวนผู้ป่วยแยกตามวิธีวินิจฉัย (Type of Diagnosis of Cancer Site of All Cancer)	4
กราฟที่ 4	แสดงจำนวนผู้ป่วยแยกตามการแพร่กระจาย (Type of Extension of Cancer Site of All Cancer)	5
กราฟที่ 5	แสดงจำนวนผู้ป่วยแยกตามการช่วงอายุ (Number by Age-group and sex of All Cancer)	5
กราฟที่ 6	แสดงจำนวนผู้ป่วยแยกตามระยะของโรค (Type of Stage of All Cancer)	6
กราฟที่ 7	แสดงจำนวนผู้ป่วยแยกตามประเภทวิธีการรักษา (Type of Treatment of Cancer Site of All Cancer)	6
กราฟที่ 8	แสดงจำนวนวิธีวินิจฉัยโรคมะเร็งเต้านม (Type of Diagnosis for Breast Cancer)	32
กราฟที่ 9	แสดงจำนวนผู้ป่วยโรคมะเร็งเต้านมแยกตามการแพร่กระจาย (Type of Diagnosis for Breast Cancer)	32
กราฟที่ 10	แสดงจำนวนผู้ป่วยโรคมะเร็งเต้านมแยกตามช่วงอายุ (Number by Age-group and Sex for Breast Cancer)	33
กราฟที่ 11	แสดงจำนวนผู้ป่วยโรคมะเร็งเต้านมแยกตามระยะของโรค (Type of Stage for Breast Cancer)	33
กราฟที่ 12	แสดงจำนวนวิธีวินิจฉัยโรคมะเร็งปากมดลูก (Type of Diagnosis for Cervix Cancer)	35
กราฟที่ 13	แสดงจำนวนผู้ป่วยโรคมะเร็งปากมดลูกแยกตามการแพร่กระจาย (Type of Extension for Cervix Cancer)	35
กราฟที่ 14	แสดงจำนวนผู้ป่วยโรคมะเร็งเต้านมแยกตามช่วงอายุ (Number by Age-group and Sex for cervix Cancer)	36



หน้า

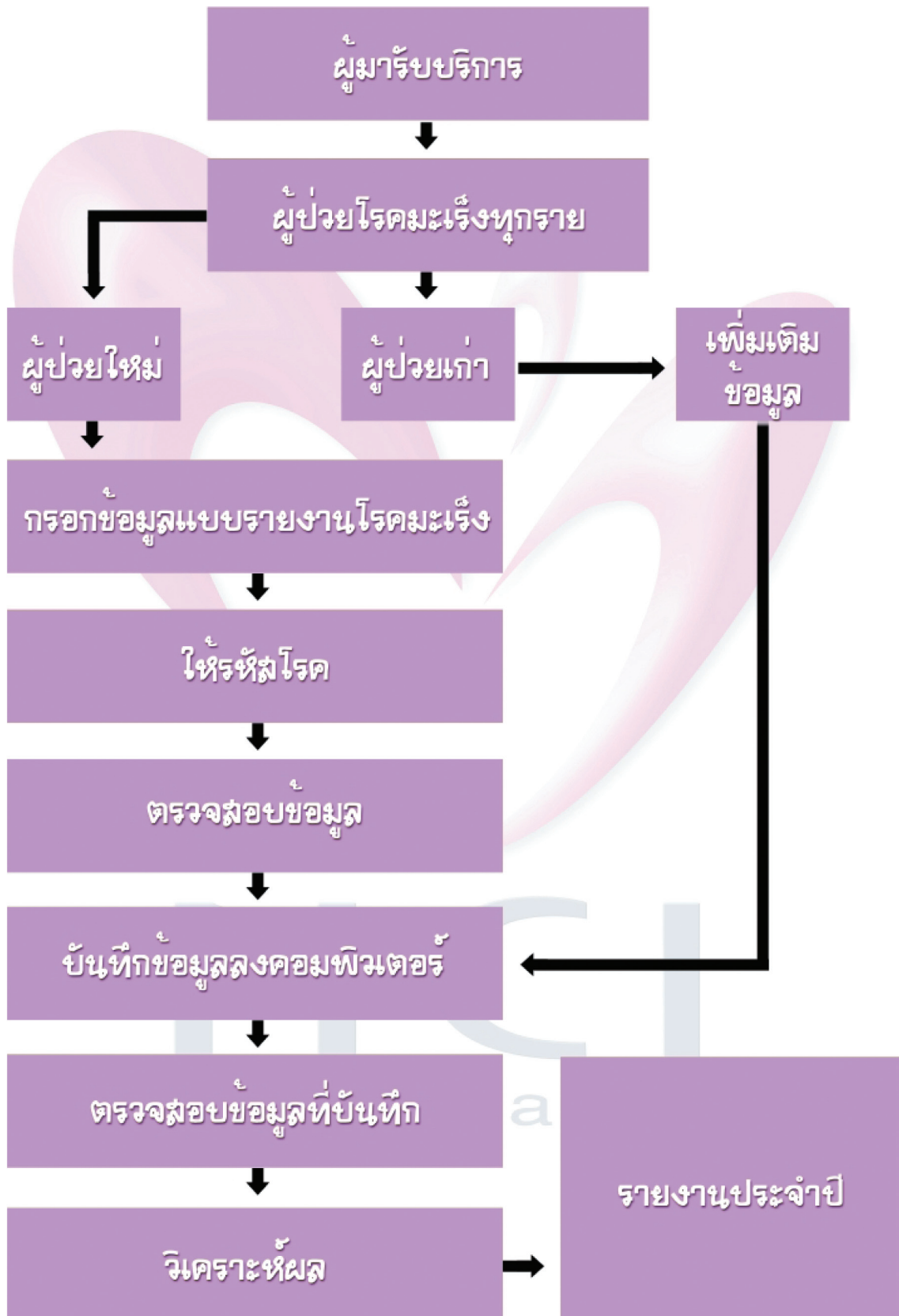
กราฟที่ 15	แสดงจำนวนผู้ป่วยโรคมะเร็งเต้านมแยกตามระยะของโรค (Type of Stage for cervix Cancer)	36
กราฟที่ 16	แสดงจำนวนวิธีวินิจฉัยโรคมะเร็งปอด (Type of Diagnosis for Lung Cancer)	38
กราฟที่ 17	แสดงจำนวนผู้ป่วยโรคมะเร็งปอดแยกตามการแพร่กระจาย (Type of Extension for Lung Cancer)	38
กราฟที่ 18	แสดงจำนวนผู้ป่วยโรคมะเร็งปอดแยกตามช่วงอายุ (Number by Age-group and Sex for Lung Cancer)	39
กราฟที่ 19	แสดงจำนวนผู้ป่วยโรคมะเร็งปอดแยกตามระยะของโรค (Type of Stage for Lung Cancer)	39
กราฟที่ 20	แสดงจำนวนวิธีวินิจฉัยโรคมะเร็งตับและท่อน้ำดี (Type of Diagnosis for Liver Cancer)	41
กราฟที่ 21	แสดงจำนวนผู้ป่วยโรคมะเร็งตับและท่อน้ำดีแยกตามการแพร่กระจาย (Type of Extension for Lung Cancer)	41
กราฟที่ 22	แสดงจำนวนผู้ป่วยโรคมะเร็งตับและท่อน้ำดีแยกตามช่วงอายุ (Number by Age-group and Sex for Liver Cancer)	42
กราฟที่ 23	แสดงจำนวนผู้ป่วยโรคมะเร็งตับและท่อน้ำดีแยกตามระยะของโรค (Type of Stage for Liver Cancer)	42
กราฟที่ 24	แสดงจำนวนวิธีวินิจฉัยโรคมะเร็งลำไส้ใหญ่และทวารหนัก (Type of Diagnosis for Colon and Rectum Cancer)	44
กราฟที่ 25	แสดงจำนวนผู้ป่วยโรคมะเร็งลำไส้ใหญ่และทวารหนักแยกตามการแพร่กระจาย (Type of Extension for Colon and Rectum Cancer)	44
กราฟที่ 26	แสดงจำนวนผู้ป่วยโรคมะเร็งลำไส้ใหญ่และทวารหนักแยกตามช่วงอายุ (Number by Age-group and Sex for Colon and Rectum Cancer)	45
กราฟที่ 27	แสดงจำนวนผู้ป่วยโรคมะเร็งลำไส้ใหญ่และทวารหนักแยกตามระยะของโรค (Type of Stage for Colon and Rectum Cancer)	45

สารบัญภาพ

Hospital - Based Cancer Registry 2008

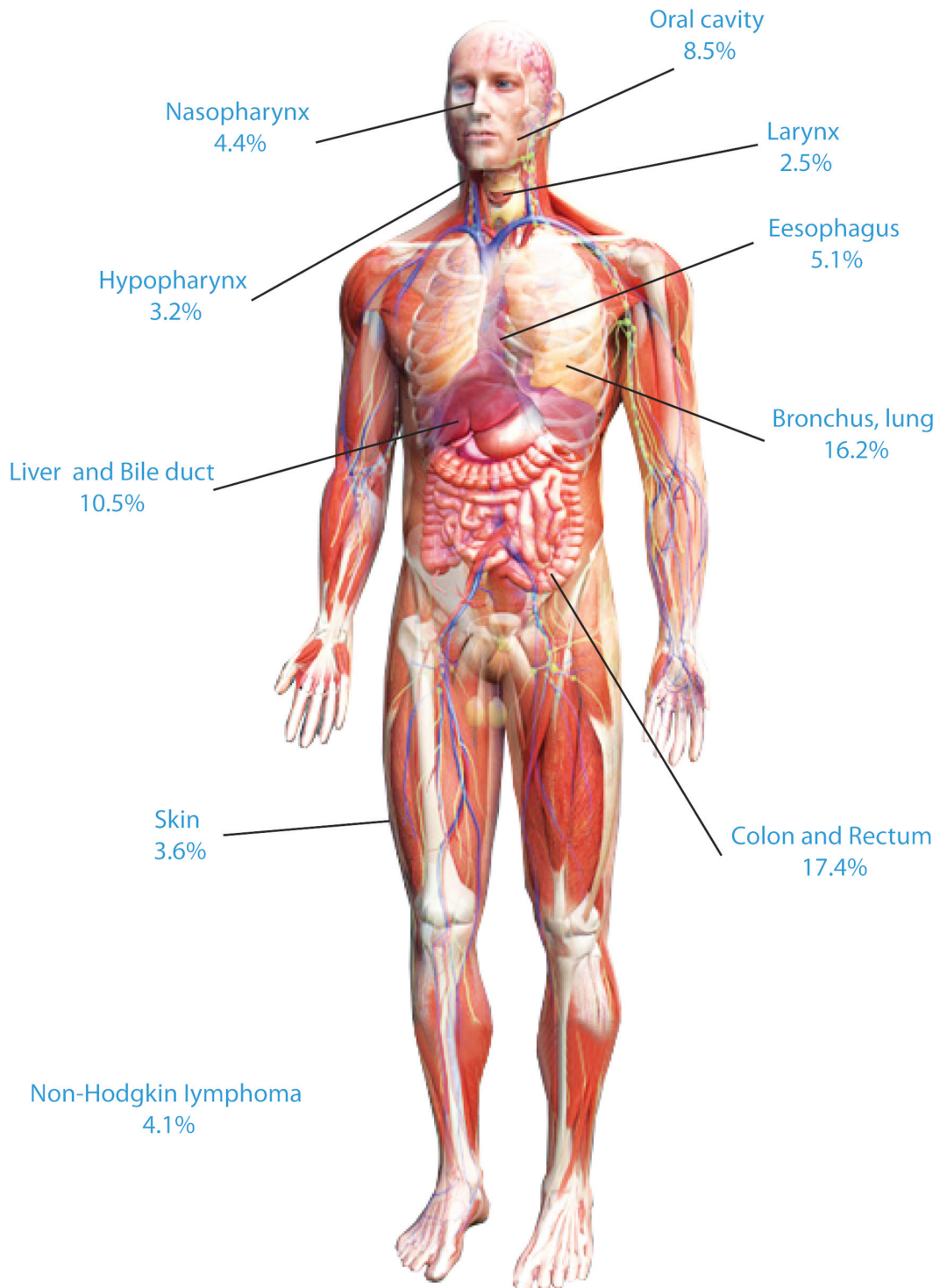
		หน้า
รูปที่ 1	มะเร็งที่พบบ่อยมาก 10 อันดับแรกในผู้ชาย (The Most Common Cancer : Males)	1
รูปที่ 2	มะเร็งที่พบบ่อยมาก 10 อันดับแรกในผู้หญิง (The Most Common Cancer : Females)	2
รูปที่ 3	ภาพแผนที่ประเทศไทยแสดงจำนวนประชากรที่พบเป็นโรคมะเร็ง (Residence of Cancer Patients in Nation Cancer institute)	8
รูปที่ 4	ภาพแผนที่ภาคเหนือของประเทศไทยแสดงจำนวนประชากรที่พบเป็นโรคมะเร็ง (Residence of Cancer Patients from North)	10
รูปที่ 5	ภาพแผนที่ภาคกลางของประเทศไทยแสดงจำนวนประชากรที่พบเป็นโรคมะเร็ง (Residence of Cancer Patients from Central)	12
รูปที่ 6	ภาพแผนที่ภาคตะวันออกเฉียงเหนือของประเทศไทยแสดงจำนวนประชากร ที่พบเป็นโรคมะเร็ง (Residence of Cancer Patients from Northeast)	14
รูปที่ 7	ภาพแผนที่ภาคใต้ของประเทศไทยแสดงจำนวนประชากรที่พบเป็นโรคมะเร็ง (Residence of Cancer Patients from South)	16

ขั้นตอนการทำทะเบียนมะเร็งระดับโรงพยาบาล สถาบันมะเร็งแห่งชาติ
(Hospital-based Cancer Registry)



Most Common Cancer

รูปภาพที่ 1
มะเร็งที่พบบ่อยมาก 10 อันดับแรกในผู้ชาย
(The Most Common Cancer : Males)

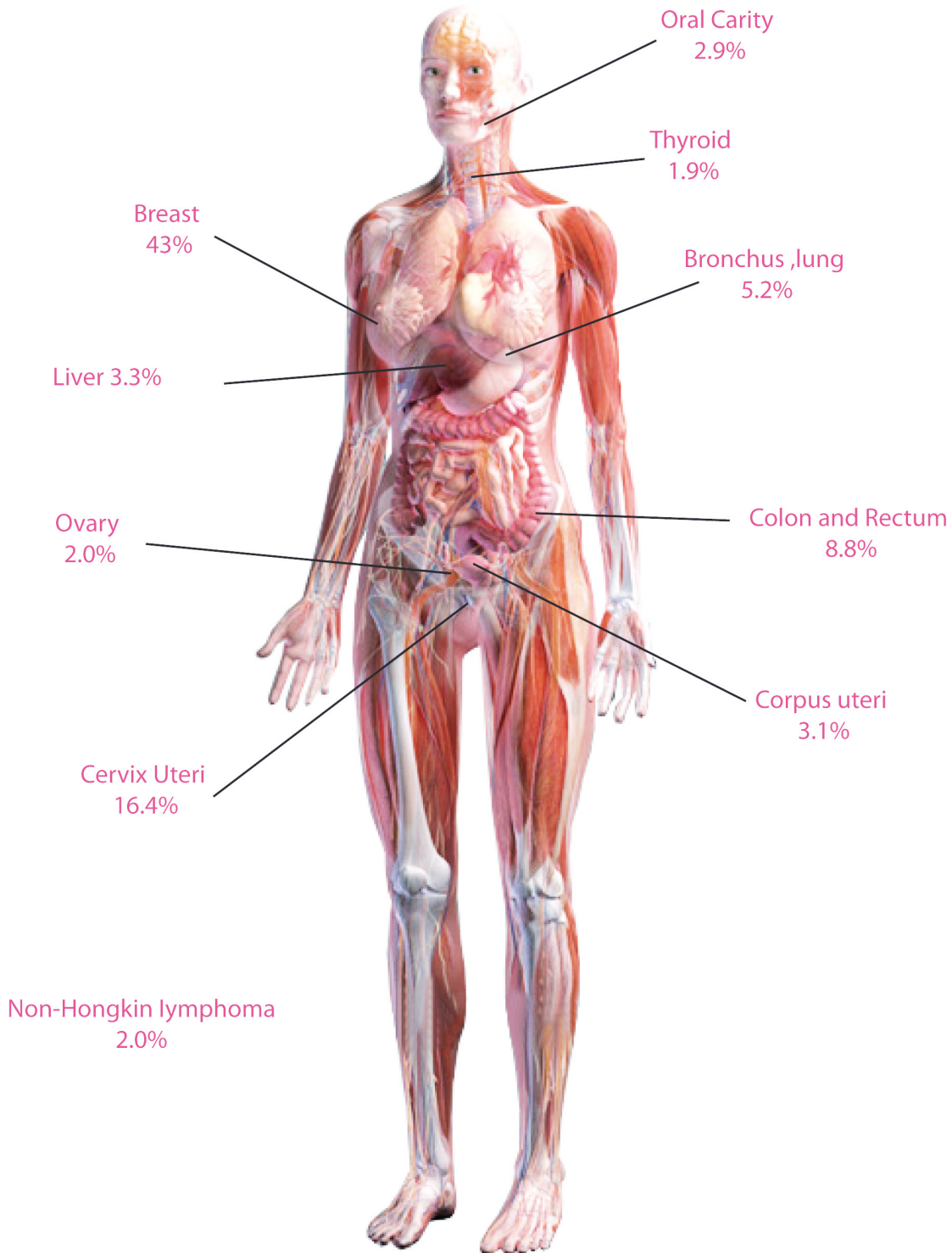




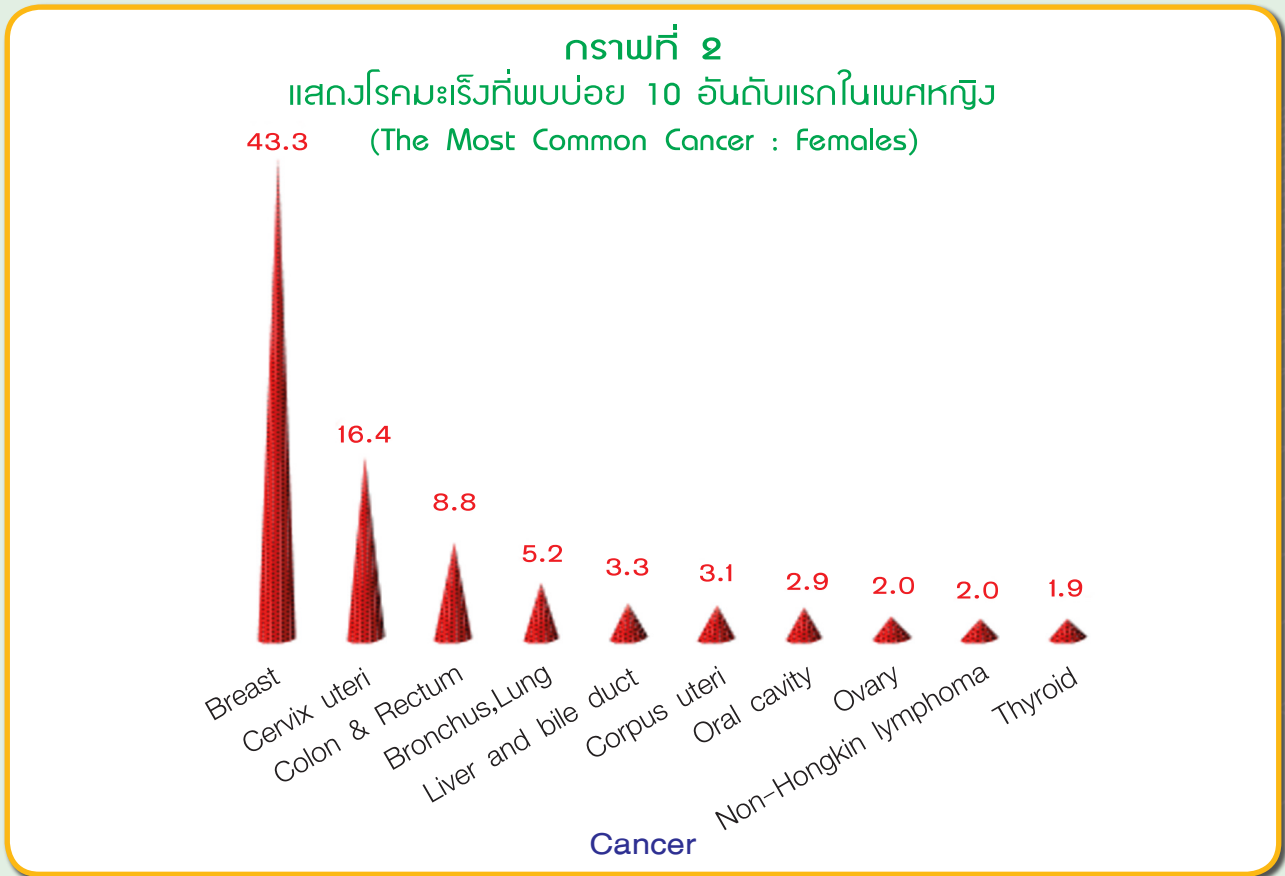
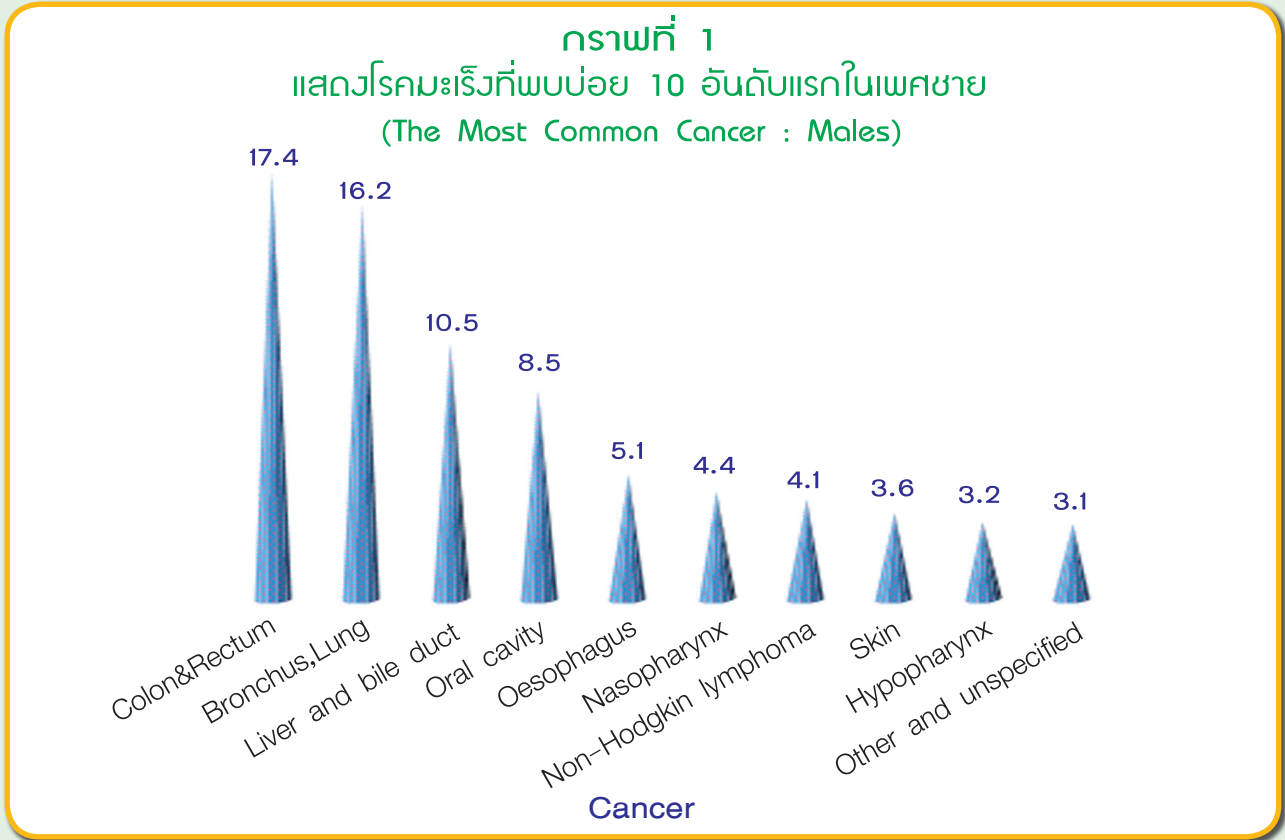
Most Common Cancer

รูปภาพที่ ๒

มะเร็งที่พบบ่อยมาก 10 อันดับแรกในผู้หญิง
(The Most Common Cancer : Females)



Most Common Cancer

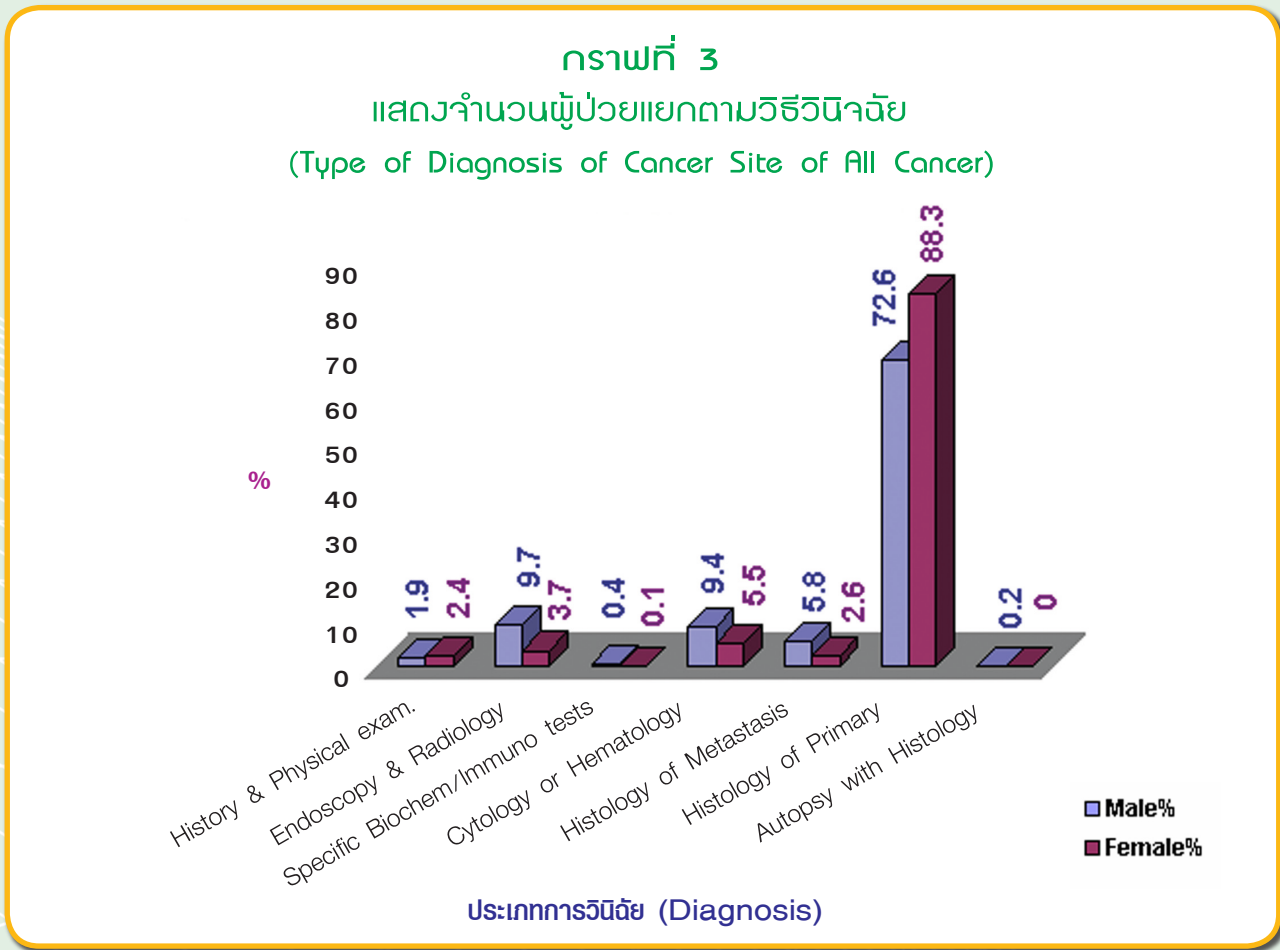




All Cancer

ตารางที่ 1
แสดงจำนวนผู้ป่วย (Number of Patients)

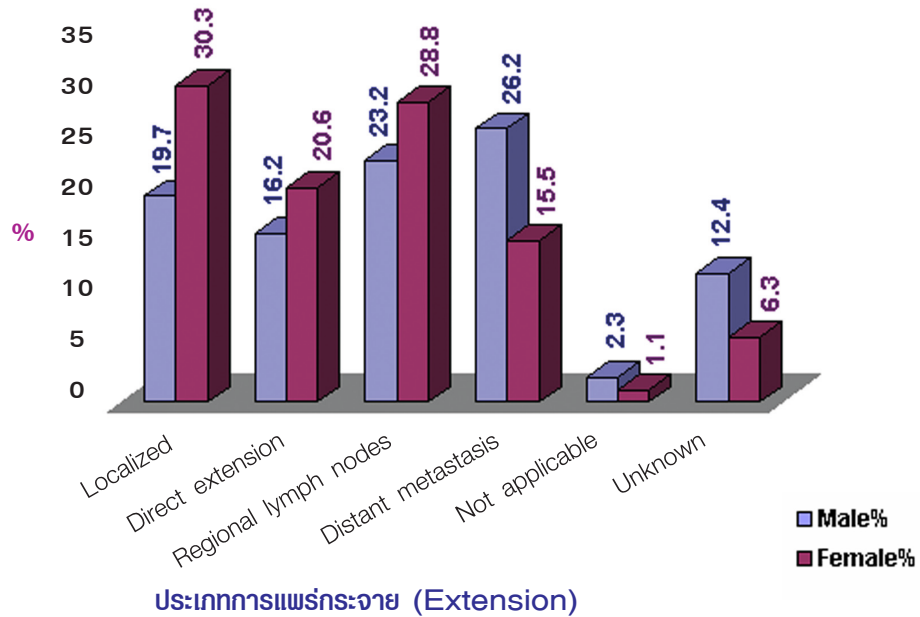
ประเภทผู้ป่วย	จำนวน	ร้อยละ
จำนวนผู้ป่วยใหม่ที่มารับบริการ (All New Patients)	34,633	100.0
จำนวนผู้ป่วยโรคมะเร็งรายใหม่ (All New Cancer Patients)	2,949	8.5



All Cancer

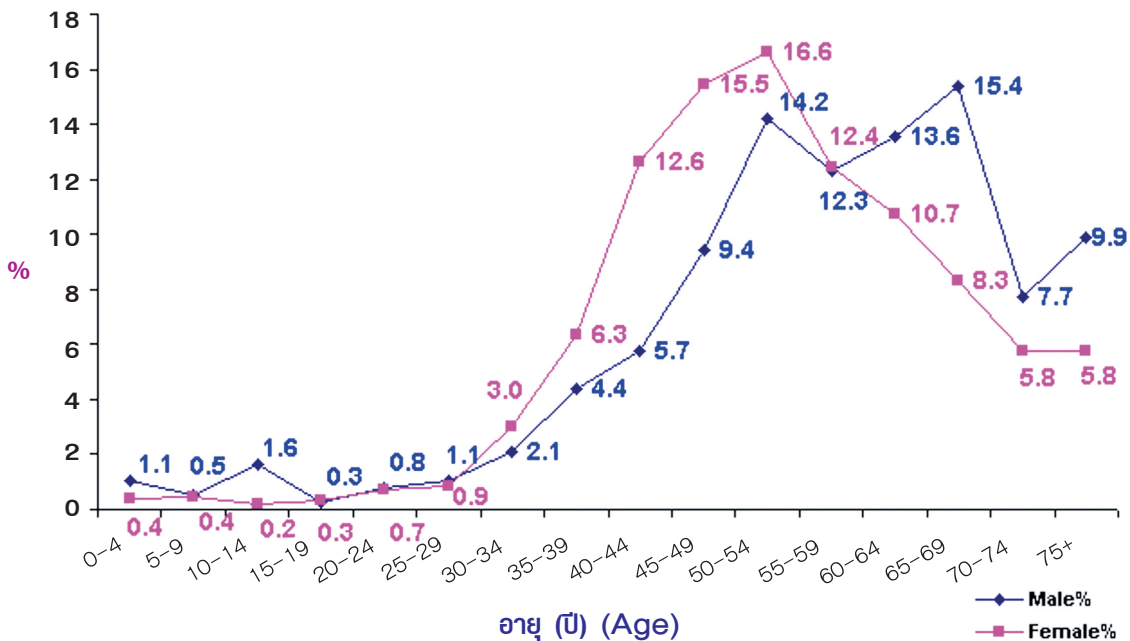
กราฟที่ 4

แสดงจำนวนผู้ป่วยแยกตามการแพร่กระจาย
(Type of Extension of Cancer Site of All Cancer)



กราฟที่ 5

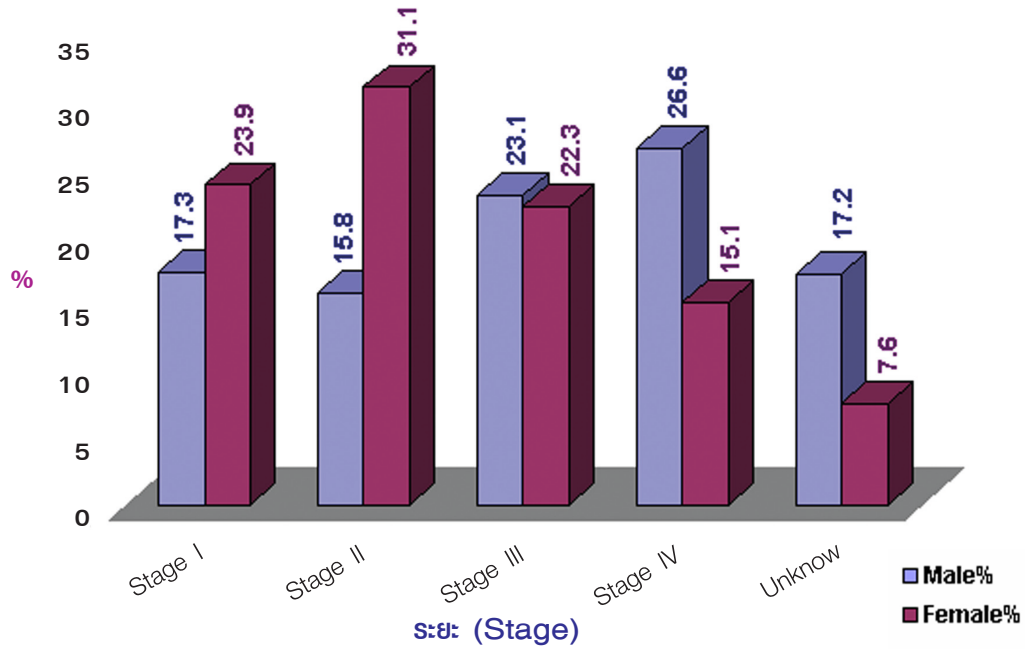
แสดงจำนวนผู้ป่วยแยกตามช่วงอายุ
(Number by Age-group and Sex of All Cancer)



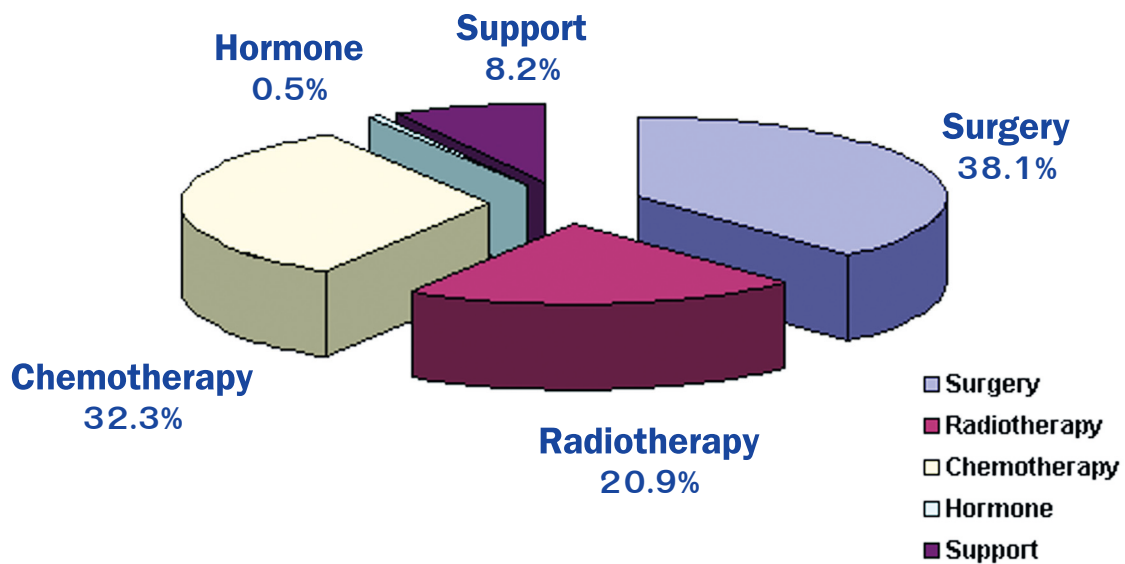


All Cancer

กราฟที่ 6
แสดงจำนวนผู้ป่วยแยกตามระยะของโรค
(Type of Stage of All Cancer)



กราฟที่ 7
แสดงจำนวนผู้ป่วยแยกตามประเภทวิธีการรักษา
(Type of Treatment of Cancer Site of All Cancer)



Method of Treatment

ตารางที่ 2
แสดงวิธีการรักษาแยกตามเพศ
(Method of Treatment)

Treatment group description	Male		Female		Total	
	No.	%	No.	%	No.	%
Surgery	149	13.4	367	20.0	516	17.5
Radiotherapy	126	11.3	173	9.4	299	10.1
Chemotherapy	180	16.2	159	8.7	339	11.5
Hormone	0	0.0	3	0.2	3	0.1
Surgery + Radiotherapy	113	10.1	146	8.0	259	8.8
Surgery + Chemotherapy	163	14.6	553	30.1	716	24.3
Surgery + Hormone	0	0.0	7	0.4	7	0.2
Radiotherapy + Chemotherapy	95	8.5	95	5.2	190	6.4
Radiotherapy + Hormone	0	0.0	1	0.1	1	0.0
Chemotherapy + Hormone	0	0.0	2	0.1	2	0.1
Surgery + Radiotherapy + Chemotherapy	57	5.1	102	5.6	159	5.4
Surgery + Radiotherapy + Hormone	0	0.0	3	0.2	3	0.1
Surgery + Chemotherapy + Hormone	0	0.0	5	0.3	5	0.2
Surgery + Radiotherapy + Chemotherapy + Hormone	0	0.0	2	0.1	2	0.1
Other	61	5.5	30	1.6	91	3.1
Support	170	15.3	187	10.2	357	12.1
Total	1114	100.0	1835	100.0	2949	100.0



Residence of Cancer Patients in Nation Cancer institute

รูปที่ 3

ภาพแผนที่ประเทศไทยแสดงจำนวนประชากรที่พบเป็นโรคมะเร็ง
(Residence of Cancer Patients in Nation Cancer institute)



Residence of Cancer Patients from North

ตารางที่ 3

แสดงจังหวัดที่อยู่ในภาคเหนือและจำนวนผู้ป่วยโรคมะเร็งที่พบในสถาบันมะเร็งแห่งชาติ
(Residence of Cancer Patients from North)

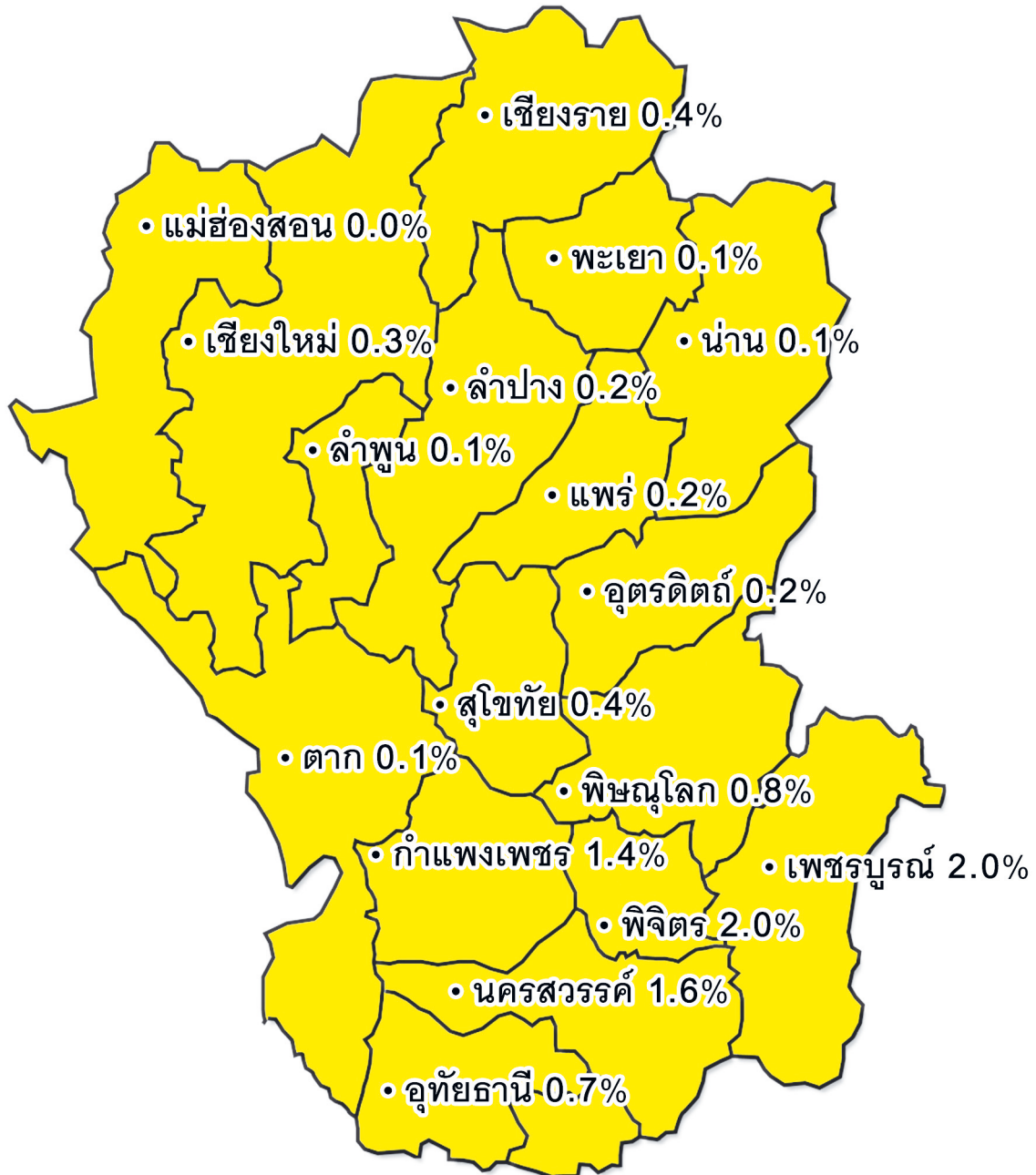
ลำดับ	จังหวัด	Male		Female		Total	
		No.	%	No.	%	No.	%
1	เพชรบูรณ์	21	0.7	38	1.3	59	2.0
2	พิจิตร	30	1.0	28	0.9	58	2.0
3	นครสวรรค์	16	0.5	32	1.1	48	1.6
4	กำแพงเพชร	12	0.4	28	0.9	40	1.4
5	พิษณุโลก	8	0.3	15	0.5	23	0.8
6	อุทัยธานี	11	0.4	10	0.3	21	0.7
7	สุโขทัย	3	0.1	9	0.3	12	0.4
8	เชียงใหม่	4	0.1	7	0.2	11	0.4
9	ลำปาง	3	0.1	3	0.1	6	0.2
10	แพร่	1	0.0	5	0.2	6	0.2
11	อุตรดิตถ์	3	0.1	3	0.1	6	0.2
12	ตาก	1	0.0	3	0.1	4	0.1
13	น่าน	1	0.0	2	0.1	3	0.1
14	พะเยา	0	0.0	2	0.1	2	0.1
15	ลำพูน	0	0.0	2	0.1	2	0.1
16	แม่ฮ่องสอน	0	0.0	0	0.0	0	0.0
รวม		118	4.0	191	6.5	309	10.5



Residence of Cancer Patients from North

รูปที่ 4

ภาพแผนที่ภาคเหนือของประเทศไทยแสดงจำนวนประชากรที่พบเป็นโรคมะเร็ง
(Residence of Cancer Patients from North)



Residence of Cancer Patients from Central

ตารางที่ 4

แสดงจังหวัดที่อยู่ในภาคกลางและจำนวนผู้ป่วยโรคมะเร็งที่พบในสถาบันมะเร็งแห่งชาติ
(Residence of Cancer Patients from Central)

ลำดับ	จังหวัด	Male		Female		Total	
		No.	%	No.	%	No.	%
1	กรุงเทพมหานคร	207	7.0	394	13.4	601	20.4
2	นนทบุรี	94	3.2	181	6.1	275	9.3
3	สมุทรปราการ	68	2.3	128	4.3	196	6.6
4	กาญจนบุรี	55	1.9	91	3.1	146	5.0
5	ราชบุรี	58	2.0	80	2.7	138	4.7
6	เพชรบุรี	38	1.3	62	2.1	100	3.4
7	ปทุมธานี	28	0.9	48	1.6	76	2.6
8	พระนครศรีอยุธยา	27	0.9	48	1.6	75	2.5
9	สมุทรสงคราม	29	1.0	43	1.5	72	2.4
10	สุพรรณบุรี	30	1.0	42	1.4	72	2.4
11	นครปฐม	22	0.7	36	1.2	58	2.0
12	ปราจีนบุรี	14	0.5	36	1.2	50	1.7
13	สมุทรสาคร	15	0.5	32	1.1	47	1.6
14	ประจวบคีรีขันธ์	22	0.7	21	0.7	43	1.5
15	สระแก้ว	11	0.4	27	0.9	38	1.3
16	อ่างทอง	12	0.4	16	0.5	28	0.9
17	ชลบุรี	12	0.4	14	0.5	26	0.9
18	นครนายก	10	0.3	16	0.5	26	0.9
19	ฉะเชิงเทรา	11	0.4	14	0.5	25	0.8
20	ลพบุรี	7	0.2	13	0.4	20	0.7
21	ระยอง	4	0.1	10	0.3	14	0.5
22	สระบุรี	9	0.3	4	0.1	13	0.4
23	ชัยนาท	8	0.3	4	0.1	12	0.4
24	สิงห์บุรี	3	0.1	8	0.3	11	0.4
25	จันทบุรี	1	0.0	5	0.2	6	0.2
26	ตราด	0	0.0	2	0.1	2	0.1
รวม		795	27.0	1375	46.6	2170	73.6



Residence of Cancer Patients from North

รูปที่ 5
ภาพแผนที่ภาคกลางของประเทศไทยแสดงจำนวนประชากรที่พบเป็นโรคมะเร็ง
(Residence of Cancer Patients from Central)



Residence of Cancer Patients from Northeast

ตารางที่ 5

แสดงจังหวัดที่อยู่ในภาคตะวันออกเฉียงเหนือและจำนวนผู้ป่วยโรคมะเร็งที่พบในสถาบันมะเร็งแห่งชาติ
(Residence of Cancer Patients from Northeast)

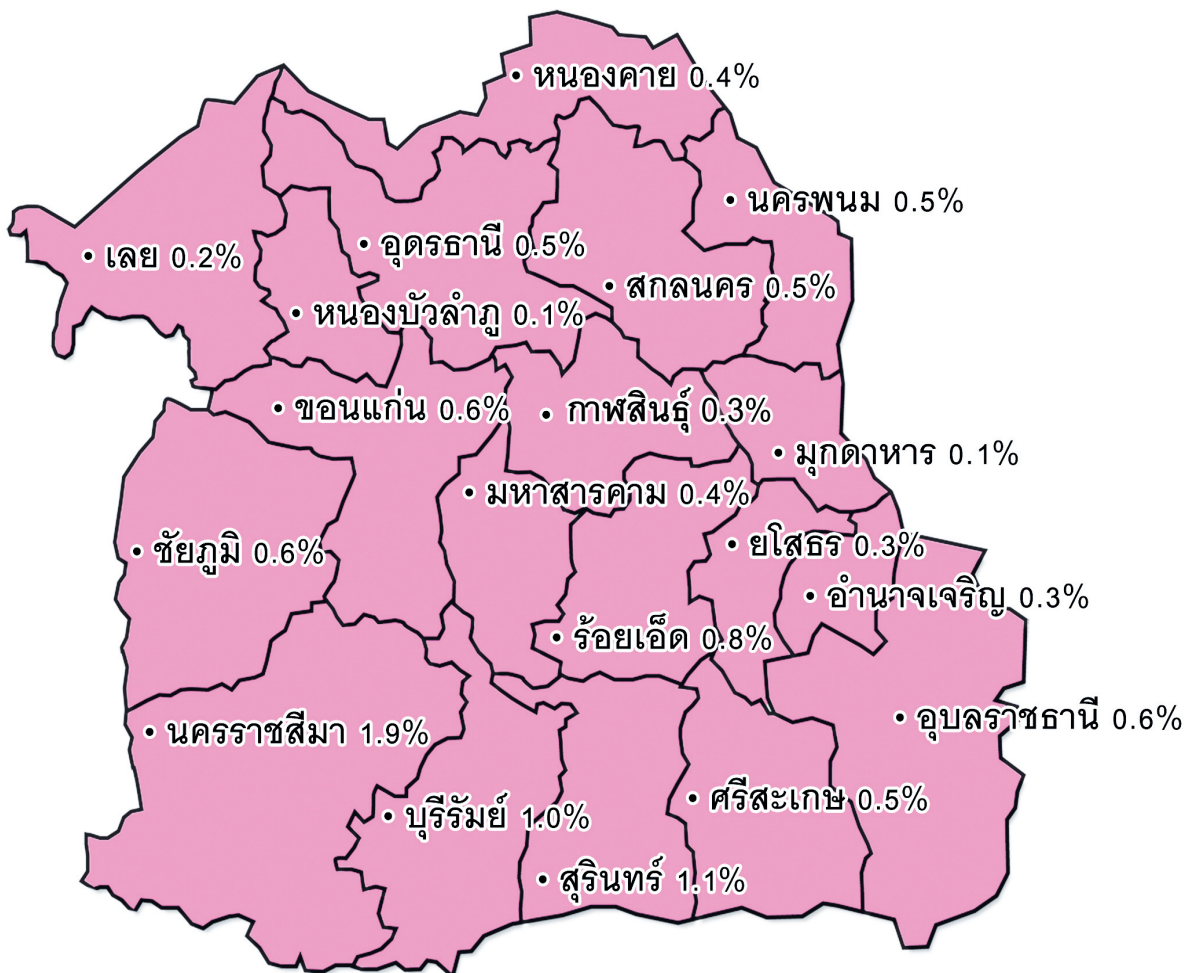
ลำดับ	จังหวัด	Male		Female		Total	
		No.	%	No.	%	No.	%
1	นครราชสีมา	23	0.8	33	1.1	56	1.9
2	สุรินทร์	10	0.3	22	0.7	32	1.1
3	บุรีรัมย์	12	0.4	17	0.6	29	1.0
4	ร้อยเอ็ด	4	0.1	21	0.7	25	0.8
5	ชัยภูมิ	7	0.2	12	0.4	19	0.6
6	อุบลราชธานี	8	0.3	9	0.3	17	0.6
7	ขอนแก่น	12	0.4	5	0.2	17	0.6
8	อุดรธานี	4	0.1	12	0.4	16	0.5
9	นครพนม	8	0.3	7	0.2	15	0.5
10	ศรีสะเกษ	7	0.2	7	0.2	14	0.5
11	สกลนคร	9	0.3	5	0.2	14	0.5
12	มหาสารคาม	7	0.2	4	0.1	11	0.4
13	หนองคาย	5	0.2	6	0.2	11	0.4
14	ยโสธร	4	0.1	6	0.2	10	0.3
15	อำนาจเจริญ	3	0.1	6	0.2	9	0.3
16	กาฬสินธุ์	4	0.1	5	0.2	9	0.3
17	เลย	1	0.0	6	0.2	7	0.2
18	หนองบัวลำภู	2	0.1	1	0.0	3	0.1
19	มุกดาหาร	0	0.0	0	0.0	0	0.0
	รวม	130	4.4	184	6.2	314	10.6



Residence of Cancer Patients from Northeast

รูปที่ 6

ภาพแผนที่ภาคตะวันออกเฉียงเหนือของประเทศไทยแสดงจำนวนประชากรที่พบเป็นโรคมะเร็ง
(Residence of Cancer Patients from Northeast)



Residence of Cancer Patients from South

ตารางที่ 6

แสดงจังหวัดที่อยู่ในภาคใต้และจำนวนผู้ป่วยโรคมะเร็งที่พบในสถาบันมะเร็งแห่งชาติ
(Residence of Cancer Patients from South)

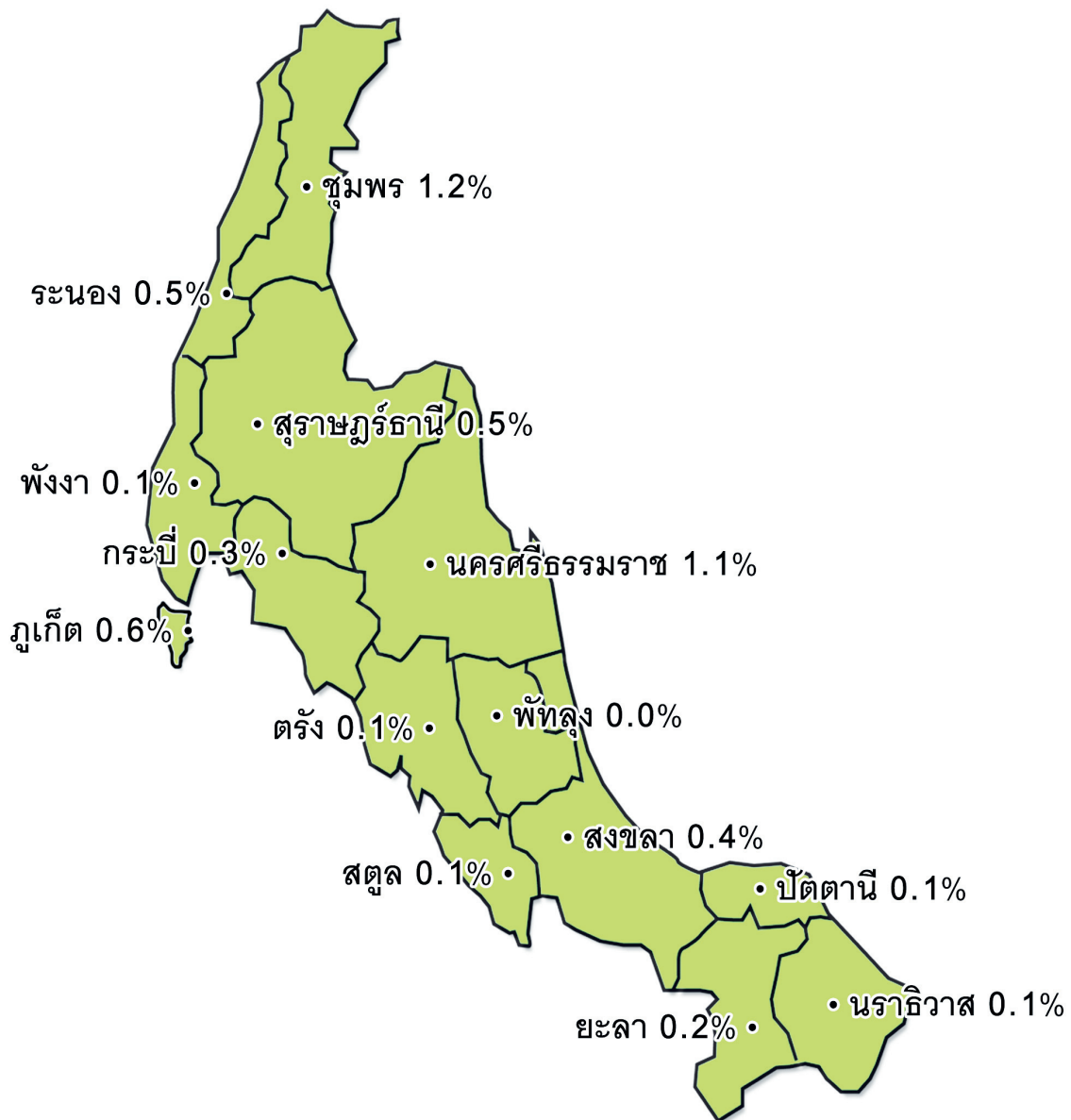
ลำดับ	จังหวัด	Male		Female		Total	
		No.	%	No.	%	No.	%
1	ชุมพร	13	0.4	23	0.8	36	1.2
2	นครศรีธรรมราช	20	0.7	12	0.4	32	1.1
3	ภูเก็ต	4	0.1	13	0.4	17	0.6
4	สุราษฎร์ธานี	7	0.2	8	0.3	15	0.5
5	ระนอง	6	0.2	9	0.3	15	0.5
6	สงขลา	7	0.2	5	0.2	12	0.4
7	กระบี่	4	0.1	5	0.2	9	0.3
8	ยะลา	2	0.1	4	0.1	6	0.2
9	นราธิวาส	1	0.0	3	0.1	4	0.1
10	ตรัง	2	0.1	1	0.0	3	0.1
11	พังงา	1	0.0	1	0.0	2	0.1
12	ปัตตานี	2	0.1	0	0.0	2	0.1
13	สตูล	1	0.0	1	0.0	2	0.1
14	พัทลุง	0	0.0	0	0.0	0	0.0
รวม		70	2.4	85	2.9	155	5.3



Residence of Cancer Patients from Northeast

รูปที่ 7

ภาพแผนที่ภาคใต้ของประเทศไทยแสดงจำนวนประชากรที่พบเป็นโรคมะเร็ง
(Residence of Cancer Patients from South)



All Cancer in Male

ตารางที่ 7
แสดงประเภทของโรคมะเร็งในเพศชายแยกตามช่วงอายุ (♂)
(Number of Cases by Age-group in Male)

ICD-10	SITEGRP_NAME	Total	0+	5+	10+	15+	20+	25+	30+	35+	40+	45+	50+	55+	60+	65+	70+	75+
C00-C08	Oral cavity	95			1		1	3	1	7	9	4	9	13	10	12	6	19
C09-C10;C14	Oropharynx etc.	28								1	1	5	7	2	5	2	2	3
C11	Nasopharynx	49						1	4	9	4	8	4	4	6	5	3	1
C12-C13	Hypopharynx	36									3	4	10	3	5	5	1	5
C15	Oesophagus	57								1	3	7	8	10	10	9	7	2
C16	Stomach	32							2	1	3	4	6	2	4	7	1	2
C17	Small Intestine	2											2					
C18-C21	Colon and Rectum	194						1	4	7	7	18	22	29	34	34	18	20
C22;C24	Liver and bile duct	117	1							2	10	12	19	24	18	18	9	4
C23	Gallbladder	5											1	1	1	1		1
C25	Pancreas	13									2		2			4	3	2
C30-C31	Nose, sinuses etc.	7						1		1	1	1	2			1		
C32	Larynx	33							1	1	1	4	7	4	7	3	3	2
C33-C34	Bronchus,Lung	180							1	5	7	16	32	19	25	36	18	21
C37-C38	Other thoracic organs	8					1		1	2	3					1		
C40-C41	Bone	4				1	1			1		1						
C43-C44	Skin	40					2		1	1		5	6	2	4	8	4	7
C47;C49	Connective tissue	20	1		1	1	1		1	2			3		3		1	6
C50	Breast	6									2		1	1	1			1
C60	Penis	6		1								2	1					2
C61	Prostrate	23											1	3	2	8	4	5
C62	Testis	5	1		1		2			1								
C64-C66,C68	Kindy etc.	6	2									1		1	2			
C67	Bladder	6											1	1	3	1		
C69	Eye	1	1															
C70-C72	Brain, nervous system	21	4		6			1	1	1	1	1	1	3		2		
C73	Thyroid	13						1	2	3		1	2	3	1			
C74-C75	Other endocrine	1						1										
C81	Hodgkin's disease	4			1						1	2						
C82-C85,C96	Non-Hodgkin lymphoma	46			2		1	2	2	3	3	6	5	4	3	5	5	5
C88;C90	Multiple Myeloma	4										1			2	1		
C91-C95	Leukaemia	17	2	5	5	1							2			2		
O&U	Other and unspecified	35			1			1	1	1	3	2	4	8	5	6	1	2
TOTAL		1114	12	6	18	3	9	12	23	49	64	105	158	137	151	171	86	110



All Cancer in Female

ตารางที่ 8
แสดงประเภทของโรคมะเร็งในเพศหญิงแยกตามช่วงอายุ (ปี)
(Number of Cases by Age-group in Female)

ICD-10	SITEGRP_NAME	Total	0+	5+	10+	15+	20+	25+	30+	35+	40+	45+	50+	55+	60+	65+	70+	75+
C00-C08	Oral cavity	54					1		1		3	5	8	2	5	7	8	14
C09-C10;C14	Oropharynx etc.	3										1	1		1			
C11	Nasopharynx	18					1	1		2	1	4	5	2		1	1	
C12-C13	Hypopharynx	3							1	1				1				
C15	Oesophagus	9										1	2		1	2	1	2
C16	Stomach	18							2		1	2	3	5	2	1	1	1
C17	Small Intestine	1															1	
C18-C21	Colon and Rectum	161						2	3	2	14	10	25	31	23	22	13	16
C22;C24	Liver and bile duct	61							2	3	6	4	6	8	10	12	7	3
C23	Gallbladder	3												1			2	
C25	Pancreas	13										1	1	2	3	3	1	2
C30-C31	Nose, sinuses etc.	3							1				1	1				
C32	Larynx	2										1						1
C33-C34	Bronchus,Lung	96				1		1	1	2	3	10	20	13	14	15	7	9
C37-C38	Other thoracic organs	5		1				1		1			1			1		
C40-C41	Bone	2								1				1				
C43-C44	Skin	25	1								1	3	2	2	3	2	2	9
C47;C49	Connective tissue	12				2	1			1		3	3	1			1	
C50	Breast	795					2	6	28	68	125	155	142	96	67	53	26	27
C51;C52;C57	Other female genital	5				1						1		2			1	
C53	Cervix uteri	301						1	7	26	58	50	46	32	36	20	15	10
C54	Corpus uteri	56							1	1	1	8	16	9	13	5	1	1
C55	Uterus unspecified	1										1						
C56	Ovary	37						1	1	2	6	5	6	6	6		4	
C64-C66,C68	Kindy etc.	6	2				2						1				1	
C67	Bladder	3													1	1		1
C69	Eye	4	3		1													
C70-C72	Brain, nervous system	22		2	1		2	1	1	3	1	4	2	1	2			2
C73	Thyroid	34				1	1	2	1	1	5	8	1	4	4	3	3	
C74-C75	Other endocrine	3	1	1														
C81	Hodgkin's disease	8		1	1	1	2		1	1							1	
C82-C85,C96	Non-Hodgkin lymphoma	36		1					4	1	2	2	8	5	3	1	5	4
C88;C90	Multiple Myeloma	1																1
C90-C95	Leukaemia	7		2	1		1				1	1		1				
O&U	Other and unspecified	27									4	4	4	2	3	3	4	3
TOTAL		1835	7	8	4	6	13	16	55	116	232	284	305	228	197	152	106	106

ตารางที่ 9
แสดงผลพยาธิวิทยาแยกตามชนิดของโรคมะเร็งและจำนวนที่พบ
(Pathology According to Site)

Site code	Pathology	Morphology description	Male	Female	Total
TOTAL			1114	1835	2949
C00-C08	Oral cavity		94	54	148
C00.1	8051	Verrucous carcinoma, NOS	0	1	1
	8070	Squamous cell carcinoma, NOS	2	8	10
C01.9	8020	Carcinoma, undifferentiated, NOS	1	0	1
	8070	Squamous cell carcinoma, NOS	15	1	16
	8071	Squamous cell carcinoma, keratinizing, NOS	1	0	1
	8200	Adenoid cystic carcinoma	1	0	1
C02.1	8070	Squamous cell carcinoma, NOS	1	0	1
C02.9	8000	Neoplasm, malignant	1	0	1
	8070	Squamous cell carcinoma, NOS	23	15	38
C03.0	8070	Squamous cell carcinoma, NOS	1	2	3
C03.1	8070	Squamous cell carcinoma, NOS	4	1	5
C03.9	8070	Squamous cell carcinoma, NOS	3	2	5
C04.9	8020	Carcinoma, undifferentiated, NOS	1	0	1
	8070	Squamous cell carcinoma, NOS	14	3	17
C05.0	8070	Squamous cell carcinoma, NOS	1	1	2
	8071	Squamous cell carcinoma, keratinizing, NOS	1	0	1
	8430	Mucoepidermoid carcinoma	0	1	1
C05.1	8070	Squamous cell carcinoma, NOS	6	0	6
C05.9	8070	Squamous cell carcinoma, NOS	1	0	1
C06.0	8070	Squamous cell carcinoma, NOS	6	10	16
	8000	Neoplasm, malignant	1	1	2
C06.9	8000	Neoplasm, malignant	1	0	1
	8070	Squamous cell carcinoma, NOS	1	3	4
C07.9	8200	Adenoid cystic carcinoma	0	1	1
	8140	Adenocarcinoma, NOS	2	0	2
	8070	Squamous cell carcinoma, NOS	1	2	3
	8430	Mucoepidermoid carcinoma	2	1	3
C08.0	8020	Carcinoma, undifferentiated, NOS	1	0	1
	8070	Squamous cell carcinoma, NOS	0	1	1
	8140	Adenocarcinoma, NOS	1	0	1
C08.1	8430	Mucoepidermoid carcinoma	1	0	1
C09-C10;C14	Oropharynx etc.		28	3	31
C09.9	8000	Neoplasm, malignant	0	1	1
	8020	Carcinoma, undifferentiated, NOS	1	1	1
	8070	Squamous cell carcinoma, NOS	22	1	23
	8830	Malignant fibrous histiocytoma	1	0	1
C10.9	8070	Squamous cell carcinoma, NOS	3	0	3
C14.0	8070	Squamous cell carcinoma, NOS	1	0	1



Site code	Pathology	Morphology description	Male	Female	Total
C11	Nasopharynx		49	18	67
C11.9	8001	Tumor cells, malignant	1	0	1
	8010	Carcinoma, NOS	4	1	5
	8020	Carcinoma, undifferentiated, NOS	20	12	32
	8070	Squamous cell carcinoma, NOS	10	1	11
	8000	Neoplasm, malignant	1	0	1
	8071	Squamous cell carcinoma, keratinizing, NOS	1	1	2
C11.9	8072	Squamous cell carc.large cell,nonkeratinizing, NOS	12	3	15
C12-C13	Hypopharynx		36	3	39
C12.9	8001	Tumor cells, malignant	1	0	1
	8070	Squamous cell carcinoma, NOS	16	0	16
C13.0	8070	Squamous cell carcinoma, NOS	0	1	1
C13.1	8070	Squamous cell carcinoma, NOS	1	0	1
C13.9	8000	Neoplasm, malignant	2	0	2
	8070	Squamous cell carcinoma, NOS	16	2	18
C15	Oesophagus		57	9	66
C15.0	8010	Carcinoma, NOS	1	0	1
C15.0	8070	Squamous cell carcinoma, NOS	3	0	3
C15.1	8070	Squamous cell carcinoma, NOS	1	0	1
C15.3	8070	Squamous cell carcinoma, NOS	1	1	2
C15.4	8070	Squamous cell carcinoma, NOS	4	0	4
C15.5	8000	Neoplasm, malignant	0	1	1
	8013	Large cell neuroendocrine carcinoma	1	0	1
	8490	Signet ring cell carcinoma	1	0	1
	8140	Adenocarcinoma, NOS	1	0	1
	8070	Squamous cell carcinoma, NOS	6	0	6
C15.9	8140	Adenocarcinoma, NOS	1	1	2
	8070	Squamous cell carcinoma, NOS	35	6	41
	8000	Neoplasm, malignant	1	0	1
	8936	Gastrointestinal stromal sarcoma	1	0	1
C16	Stomach		32	18	50
C16.0	8070	Squamous cell carcinoma, NOS	2	2	2
	8490	Signet ring cell carcinoma	1	0	1
	8481	Mucin-producing adenocarcinoma	0	1	1
	8140	Adenocarcinoma, NOS	3	2	5
C16.2	8490	Signet ring cell carcinoma	1	0	1
C16.3	8140	Adenocarcinoma, NOS	0	1	1
	8490	Signet ring cell carcinoma	1	0	1
C16.9	8020	Carcinoma, undifferentiated, NOS	1	1	2
	8000	Neoplasm, malignant	4	2	6
	8140	Adenocarcinoma, NOS	10	7	17
	8936	Gastrointestinal stromal sarcoma	1	1	2
	8490	Signet ring cell carcinoma	6	3	9
	8806	Desmoplastic small round cell tumor	1	0	1

Site code	Pathology	Morphology description	Male	Female	Total
	8890	Leiomyosarcoma, NOS	1	0	1
C17	Small intestine		2	0	2
C17.1	8890	Leiomyosarcoma, NOS	1	0	1
C17.9	8936	Gastrointestinal stromal sarcoma	1	0	1
C18-C21	Colon and Rectum		194	161	355
C18.0	8000	Neoplasm, malignant	0	1	1
	8140	Adenocarcinoma, NOS	4	10	14
	8480	Mucinous adenocarcinoma	0	1	1
C18.1	8140	Adenocarcinoma, NOS	1	0	1
	8440	Cystadenocarcinoma, NOS	0	1	1
	8480	Mucinous adenocarcinoma	1	0	1
C18.2	8140	Adenocarcinoma, NOS	9	8	17
C18.3	8000	Neoplasm, malignant	1	1	2
	8140	Adenocarcinoma, NOS	2	2	4
C18.4	8000	Neoplasm, malignant	0	1	1
	8140	Adenocarcinoma, NOS	9	2	11
C18.5	8480	Mucinous adenocarcinoma	1	0	1
	8140	Adenocarcinoma, NOS	1	0	1
C18.6	8010	Carcinoma, NOS	0	1	1
	8140	Adenocarcinoma, NOS	1	6	7
C18.7	8000	Neoplasm, malignant	0	1	1
	8140	Adenocarcinoma, NOS	49	42	91
	8480	Mucinous adenocarcinoma	2	1	3
	8481	Mucin-producing adenocarcinoma	0	1	1
C18.8	8140	Adenocarcinoma, NOS	1	0	1
C18.9	8000	Neoplasm, malignant	4	7	11
	8140	Adenocarcinoma, NOS	10	9	19
	8490	Signet ring cell carcinoma	1	0	1
C19.9	8140	Adenocarcinoma, NOS	9	8	17
	8480	Mucinous adenocarcinoma	0	1	1
C20.9	8010	Carcinoma, NOS	1	0	1
	8000	Neoplasm, malignant	3	1	4
	8140	Adenocarcinoma, NOS	77	49	126
	8240	Carcinoid tumor, NOS	0	1	1
	8260	Papillary adenocarcinoma, NOS	1	1	2
	8480	Mucinous adenocarcinoma	1	0	1
	8481	Mucin-producing adenocarcinoma	1	0	1
C21.0	8070	Squamous cell carcinoma, NOS	1	1	2
C21.1	8070	Squamous cell carcinoma, NOS	2	3	5
	8140	Adenocarcinoma, NOS	1	1	2
C22;C24	Liver and bile duct		118	62	180
C22.0	8000	Neoplasm, malignant	56	29	85
	8010	Carcinoma, NOS	1	0	1
	8140	Adenocarcinoma, NOS	1	1	2



Site code	Pathology	Morphology description	Male	Female	Total
C22.1	8170	Hepatocellular carcinoma, NOS	20	5	25
	8140	Adenocarcinoma, NOS	1	1	2
	8000	Neoplasm, malignant	28	16	44
C24.0	8160	Cholangiocarcinoma	10	9	19
	8000	Neoplasm, malignant	1	0	1
	8140	Adenocarcinoma, NOS	0	1	1
C23	Gallbladder		4	2	6
C23.9	8000	Neoplasm, malignant	1	1	2
	8021	Carcinoma, anaplastic, NOS	1	0	1
	8140	Adenocarcinoma, NOS	2	0	2
	8560	Adenosquamous carcinoma	0	1	1
C25-C26	Pancreas		13	13	26
C25.0	8000	Neoplasm, malignant	8	1	9
	8140	Adenocarcinoma, NOS	1	1	2
C25.2	8000	Neoplasm, malignant	0	1	1
C25.9	8000	Neoplasm, malignant	2	4	6
	8010	Carcinoma, NOS	0	1	1
	8140	Adenocarcinoma, NOS	2	1	3
	8150	Islet cell carcinoma	0	1	1
	8152	Glucagonoma, malignant	0	1	1
C26.9	9500	Neuroblastoma, NOS	0	1	1
	8936	Gastrointestinal stromal sarcoma	0	1	1
C30-C31	Nose,sinuses etc.		7	3	10
C30.0	8041	Small cell carcinoma, NOS	1	0	1
	8001	Tumor cells, malignant	1	0	1
	8072	Squamous cell carc.large cell,nonkeratinizing, NOS	1	0	1
	8120	Transitional cell carcinoma, NOS	1	0	1
	8070	Squamous cell carcinoma, NOS	1	1	2
	8200	Adenoid cystic carcinoma	0	1	1
C30.1	8070	Squamous cell carcinoma, NOS	0	1	1
	8890	Leiomyosarcoma, NOS	1	0	1
	8800	Sarcoma, NOS	1	0	1
C32	Larynx		33	2	35
C32.0	8032	Spindle cell carcinoma, NOS	1	0	1
C32.0	8000	Neoplasm, malignant	1	0	1
C32.0	8072	Squamous cell carc.large cell,nonkeratinizing, NOS	0	1	1
	8070	Squamous cell carcinoma, NOS	14	1	15
C32.1	8070	Squamous cell carcinoma, NOS	12	0	12
C32.9	8070	Squamous cell carcinoma, NOS	5	0	5
C33-C34	Bronchus,Lung		183	98	281
C34.0	8001	Tumor cells, malignant	0	1	1
	8070	Squamous cell carcinoma, NOS	0	1	1
	8041	Small cell carcinoma, NOS	1	0	1
	8140	Adenocarcinoma, NOS	2	0	2

Site code	Pathology	Morphology description	Male	Female	Total	
C34.1	8250	Bronchiolo-alveolar adenocarcinoma, NOS	2	0	2	
	8246	Neuroendocrine carcinoma, NOS	1	0	1	
	8140	Adenocarcinoma, NOS	29	7	36	
	8071	Squamous cell carcinoma, keratinizing, NOS	3	0	3	
	8070	Squamous cell carcinoma, NOS	5	0	5	
	8046	Non-small cell carcinoma	17	3	20	
	8041	Small cell carcinoma, NOS	4	0	4	
	8020	Carcinoma, undifferentiated, NOS	2	0	2	
	8012	Large cell carcinoma, NOS	1	1	2	
	8010	Carcinoma, NOS	2	1	3	
	8000	Neoplasm, malignant	3	1	4	
	8260	Papillary adenocarcinoma, NOS	1	3	4	
	8980	Carcinosarcoma, NOS	1	0	1	
	8550	Acinar cell carcinoma	1	0	1	
	8430	Mucoepidermoid carcinoma	1	0	1	
	8323	Mixed cell adenocarcinoma	0	1	1	
	C34.2	8046	Non-small cell carcinoma	1	0	1
		8041	Small cell carcinoma, NOS	2	0	2
		8020	Carcinoma, undifferentiated, NOS	1	0	1
		8140	Adenocarcinoma, NOS	5	5	10
8070		Squamous cell carcinoma, NOS	1	0	1	
C34.3	8200	Adenoid cystic carcinoma	0	1	1	
	8250	Bronchiolo-alveolar adenocarcinoma, NOS	1	3	4	
	8260	Papillary adenocarcinoma, NOS	1	1	2	
	8140	Adenocarcinoma, NOS	20	22	42	
	8070	Squamous cell carcinoma, NOS	4	2	6	
	8046	Non-small cell carcinoma	6	1	7	
	8041	Small cell carcinoma, NOS	3	0	3	
	8000	Neoplasm, malignant	0	2	2	
	8550	Acinar cell carcinoma	1	0	1	
C34.9	8000	Neoplasm, malignant	3	2	5	
	8002	Malignant tumor, small cell type	0	1	1	
	8010	Carcinoma, NOS	2	0	2	
	8012	Large cell carcinoma, NOS	0	1	1	
	8041	Small cell carcinoma, NOS	10	2	12	
	8045	Combined small cell carcinoma	0	1	1	
	8046	Non-small cell carcinoma	8	10	18	
	8140	Adenocarcinoma, NOS	28	23	51	
	8070	Squamous cell carcinoma, NOS	9	0	9	
	8560	Adenosquamous carcinoma	0	1	1	
	8260	Papillary adenocarcinoma, NOS	1	1	2	
	C37-C38	Other thoracic organs		7	4	11
	C37.9	8583	Thymoma, type B1, malignant	1	1	1
C37.9	8585	Thymoma, type B3, malignant	0	1	1	



Site code	Pathology	Morphology description	Male	Female	Total
C38.1	9061	Seminoma, NOS	1	0	1
	9064	Germinoma	3	1	4
	8005	Malignant tumor, clear cell type	0	1	1
	8581	Thymoma, type A, malignant	0	1	1
C38.3	8010	Carcinoma, NOS	1	0	1
	9064	Germinoma	2	0	2
C38.4	8140	Adenocarcinoma, NOS	0	1	1
C40-C41	Bone		5	2	7
C40.0	9181	Chondroblastic osteosarcoma	1	0	1
	9040	Synovial sarcoma, NOS	1	0	1
C40.2	9180	Osteosarcoma, NOS	1	0	1
	9260	Ewing sarcoma	1	0	1
C41.1	9180	Osteosarcoma, NOS	0	1	1
C41.4	9370	Chordoma, NOS	1	0	1
C41.9	9220	Chondrosarcoma, NOS	0	1	1
C43-C44	Skin		40	25	65
C43.0	8745	Desmoplastic melanoma, malignant	1	0	1
	8770	Mixed epithelioid and spindle cell melanoma	0	1	1
C44.0	8090	Basal cell carcinoma, NOS	1	2	3
C44.1	8090	Basal cell carcinoma, NOS	0	1	1
C44.2	8070	Squamous cell carcinoma, NOS	2	0	2
	8910	Embryonal rhabdomyosarcoma, NOS	0	1	1
C44.3	8094	Basosquamous carcinoma	1	0	1
	8090	Basal cell carcinoma, NOS	2	5	7
	8070	Squamous cell carcinoma, NOS	2	2	4
C44.4	8097	Basal cell carcinoma, nodular	1	0	1
	8090	Basal cell carcinoma, NOS	1	0	1
	8070	Squamous cell carcinoma, NOS	1	2	3
C44.5	8041	Small cell carcinoma, NOS	1	0	1
	9120	Hemangiosarcoma	0	1	1
	8720	Malignant melanoma, NOS (except juvenile melanoma)	3	0	3
	8070	Squamous cell carcinoma, NOS	3	3	6
C44.6	8020	Carcinoma, undifferentiated, NOS	0	1	1
	8832	Dermatofibrosarcoma, NOS	1	0	1
C44.6	8020	Carcinoma, undifferentiated, NOS	1	0	1
	8070	Squamous cell carcinoma, NOS	0	1	1
C44.6	8720	Malignant melanoma, NOS (except juvenile melanoma)	5	1	6
C44.7	8070	Squamous cell carcinoma, NOS	5	1	6
	8720	Malignant melanoma, NOS (except juvenile melanoma)	7	3	10
C44.9	8801	Spindle cell sarcoma	1	0	1
	8720	Malignant melanoma, NOS (except juvenile melanoma)	1	0	1
C48	Retroperitoneum and Peritoneum		2	1	3
C48.0	8851	Liposarcoma, well differentiated	0	1	1
C48.1	9364	Peripheral neuroectodermal tumor	1	0	1
C48.9	9052	Epithelioid mesothelioma, malignant	1	0	1

Site code	Pathology	Morphology description	Male	Female	Total	
C47;C49	Connective tissue		20	12	32	
C49.0	9120	Hemangiosarcoma	1	0	1	
C49.1	9040	Synovial sarcoma, NOS	1	0	1	
C49.2	9540	Malignant peripheral nerve sheath tumor	1	0	1	
	9040	Synovial sarcoma, NOS	1	0	1	
	9041	Synovial sarcoma, spindle cell0	0	1	1	
	9044	Clear cell sarcoma, NOS (except of kidney)	0	1	1	
	9120	Hemangiosarcoma	0	1	1	
	9260	Ewing sarcoma	1	0	1	
	8850	Liposarcoma, NOS	2	0	2	
	8830	Malignant fibrous histiocytoma	2	1	3	
	8801	Spindle cell sarcoma	0	2	2	
	8852	Myxoid liposarcoma	1	0	1	
	C49.3	8800	Sarcoma, NOS	1	0	1
		8830	Malignant fibrous histiocytoma	2	1	3
		8850	Liposarcoma, NOS	1	0	1
C49.4	9041	Synovial sarcoma, spindle cell	1	0	1	
	8890	Leiomyosarcoma, NOS	0	1	1	
	8850	Liposarcoma, NOS	1	0	1	
C49.5	8858	Dedifferentiated liposarcoma	1	0	1	
	8830	Malignant fibrous histiocytoma	0	2	2	
	8804	Epithelioid sarcoma	1	0	1	
	9040	Synovial sarcoma, NOS	0	1	1	
C49.6	8801	Spindle cell sarcoma	2	0	2	
	8890	Leiomyosarcoma, NOS	0	1	1	
C50	Breast		6	795	801	
C50.0	8500	Infiltrating duct carcinoma, NOS	0	3	3	
	8513	Atypical medullary carcinoma	0	1	1	
	8520	Lobular carcinoma, NOS	0	1	1	
	8543	Paget disease and intraductal carcinoma of breast	0	1	1	
C50.2	8000	Neoplasm, malignant	0	1	2	
	8520	Lobular carcinoma, NOS	0	1	1	
	8510	Medullary carcinoma, NOS	0	1	1	
	8504	Intracystic carcinoma, NOS	0	2	2	
	8500	Infiltrating duct carcinoma, NOS	1	66	67	
	8480	Mucinous adenocarcinoma	0	1	1	
	8200	Adenoid cystic carcinoma	0	1	1	
	8523	Infiltrating duct mixed with other carcinoma	0	1	1	
C50.3	8520	Lobular carcinoma, NOS	0	2	2	
	8500	Infiltrating duct carcinoma, NOS	0	30	30	
	8001	Tumor cells, malignant	0	1	1	
	8000	Neoplasm, malignant	0	1	1	
	8541	Paget disease and inflit. duct carcinoma of breast	0	1	1	



Site code	Pathology	Morphology description	Male	Female	Total
C50.4	8480	Mucinous adenocarcinoma	0	2	2
	8260	Papillary adenocarcinoma, NOS	0	1	1
	8200	Adenoid cystic carcinoma	0	1	1
	8140	Adenocarcinoma, NOS	0	2	2
	8000	Neoplasm, malignant	0	3	3
	8500	Infiltrating duct carcinoma, NOS	0	211	211
	8523	Infiltrating duct mixed with other carcinoma	0	2	2
	8560	Adenosquamous carcinoma	0	1	1
	8522	Infiltrating duct and lobular carcinoma	0	3	3
	8520	Lobular carcinoma, NOS	0	6	6
	8501	Comedocarcinoma, NOS	0	1	1
	8510	Medullary carcinoma, NOS	0	6	6
	C50.5	8140	Adenocarcinoma, NOS	0	1
8480		Mucinous adenocarcinoma	0	1	1
8500		Infiltrating duct carcinoma, NOS	0	52	52
C50.6	8500	Infiltrating duct carcinoma, NOS	0	1	1
C50.8	8500	Infiltrating duct carcinoma, NOS	0	17	17
C50.9	8480	Mucinous adenocarcinoma	0	8	8
	8500	Infiltrating duct carcinoma, NOS	5	316	321
	8501	Comedocarcinoma, NOS	0	1	1
	8503	Intraductal papillary adenocarcinoma with invasion	0	1	1
	8510	Medullary carcinoma, NOS	0	3	3
	8520	Lobular carcinoma, NOS	0	8	8
	8522	Infiltrating duct and lobular carcinoma	0	1	1
	8523	Infiltrating duct mixed with other carcinoma	0	2	2
	8575	Metaplastic carcinoma, NOS	0	1	1
	9020	Phyllodes tumor, malignant	0	1	1
	9120	Hemangiosarcoma	0	1	1
	8000	Neoplasm, malignant	0	17	17
	8001	Tumor cells, malignant	0	1	1
	8010	Carcinoma, NOS	0	1	1
	8050	Papillary carcinoma, NOS	0	2	2
8140	Adenocarcinoma, NOS	0	5	5	
C51;C52,C57	Other unspecified male genital organs		0	5	5
C51.9	8070	Squamous cell carcinoma, NOS	0	1	1
	8542	Paget disease, extramammary (ex. Paget dis.of bone)	0	1	1
C52.9	8140	Adenocarcinoma, NOS	0	2	2
					0
C57.0	8441	Serous cystadenocarcinoma, NOS	0	1	1
C53	Cervix		0	301	301
C53.0	8140	Adenocarcinoma, NOS	0	54	54
	8041	Small cell carcinoma, NOS	0	1	1
	8260	Papillary adenocarcinoma, NOS	0	1	1
	8380	Endometrioid adenocarcinoma, NOS	0	1	1

Site code	Pathology	Morphology description	Male	Female	Total	
C53.1	8384	Adenocarcinoma, endocervical type	0	4	4	
	8560	Adenosquamous carcinoma	0	2	2	
	8052	Papillary squamous cell carcinoma	0	6	6	
	8070	Squamous cell carcinoma, NOS	0	40	40	
	8071	Squamous cell carcinoma, keratinizing, NOS	0	20	20	
	8072	Squamous cell carc.large cell,nonkeratinizing, NOS	0	127	127	
	8073	Squamous cell carc.small cell,nonkeratinizing	0	3	3	
	8076	Squamous cell carcinoma, microinvasive	0	6	6	
C53.9	8560	Adenosquamous carcinoma	0	2	2	
	8384	Adenocarcinoma, endocervical type	0	1	1	
	8323	Mixed cell adenocarcinoma	0	1	1	
	8140	Adenocarcinoma, NOS	0	1	1	
	8076	Squamous cell carcinoma, microinvasive	0	1	1	
	8072	Squamous cell carc.large cell,nonkeratinizing, NOS	0	6	6	
	8070	Squamous cell carcinoma, NOS	0	3	3	
	8052	Papillary squamous cell carcinoma	0	1	1	
	8041	Small cell carcinoma, NOS	0	4	4	
	8010	Carcinoma, NOS	0	1	1	
	8000	Neoplasm, malignant	0	3	3	
	8560	Adenosquamous carcinoma	0	9	9	
	8951	Mesodermal mixed tumor	0	1	1	
	8940	Mixed tumor, malignant, NOS	0	1	1	
	8800	Sarcoma, NOS	0	1	1	
	C54	Corpus uteri		0	56	56
C54.1	8000	Neoplasm, malignant	0	1	1	
	8140	Adenocarcinoma, NOS	0	13	13	
	8260	Papillary adenocarcinoma, NOS	0	1	1	
	8310	Clear cell adenocarcinoma, NOS	0	1	1	
	8323	Mixed cell adenocarcinoma	0	1	1	
	8380	Endometrioid adenocarcinoma, NOS	0	34	34	
	8931	Endometrial stromal sarcoma, low grade	0	1	1	
	8930	Endometrial stromal sarcoma, NOS	0	1	1	
	C54.9	8940	Mixed tumor, malignant, NOS 0	0	1	1
		8380	Endometrioid adenocarcinoma, NOS	0	1	1
8950		Mullerian mixed tumor	0	1	1	
C55	Uterus,nos		0	1	1	
C55.9	8890	Leiomyosarcoma, NOS	0	1	1	
C56	Ovary		0	37	37	
C56.9	8000	Neoplasm, malignant	0	3	3	
	8070	Squamous cell carcinoma, NOS	0	1	1	
	8140	Adenocarcinoma, NOS	0	9	9	
	8310	Clear cell adenocarcinoma, NOS	0	8	8	
	8380	Endometrioid adenocarcinoma, NOS	0	5	5	
	8441	Serous cystadenocarcinoma, NOS	0	4	4	
	8470	Mucinous cystadenocarcinoma, NOS	0	2	2	
	9080	Teratoma, malignant, NOS	0	1	1	



Site code	Pathology	Morphology description	Male	Female	Total
	8620	Granulosa cell tumor, malignant	0	2	2
	8480	Mucinous adenocarcinoma	0	2	2
C60	Penis		6	0	6
C60.9	8070	Squamous cell carcinoma, NOS	5	0	5
	9470	Medulloblastoma, NOS	1	0	1
C61	Prostrate		23	0	23
C61.9	8000	Neoplasm, malignant	4	0	4
	8140	Adenocarcinoma, NOS	19	0	19
C62	Testis		5	0	5
C62.0	9061	Seminoma, NOS	1	0	1
	9061	Seminoma, NOS	1	0	1
	9064	Germinoma	1	0	1
	9071	Yolk sac tumor	1	0	1
	9085	Mixed germ cell tumor	1	0	1
C64-C66,C68	Kidney etc.		7	6	13
C63.2	8070	Squamous cell carcinoma, NOS	1	0	1
C64.9	8010	Carcinoma, NOS	1	0	1
	8070	Squamous cell carcinoma, NOS	1	0	1
	8964	Clear cell sarcoma of kidney	0	1	1
	8960	Nephroblastoma, NOS	1	2	3
	8806	Desmoplastic small round cell tumor	1	0	1
	8312	Renal cell carcinoma, NOS	2	1	3
C65.9	8120	Transitional cell carcinoma, NOS	0	1	1
C66.9	8140	Adenocarcinoma, NOS	0	1	1
C67	Bladder		6	3	9
C67.9	8070	Squamous cell carcinoma, NOS	0	1	1
	8140	Adenocarcinoma, NOS	1	2	3
	8120	Transitional cell carcinoma, NOS	5	0	5
C70-C72	Eye		1	4	5
C69.2	9510	Retinoblastoma, NOS	0	3	3
C69.4	9510	Retinoblastoma, NOS	1	0	1
C69.6	8246	Neuroendocrine carcinoma, NOS	0	1	1
C70-C72	Brain, nervous system		21	22	43
C70.0	9539	Meningeal sarcomatosis	0	1	1
C71.0	9400	Astrocytoma, NOS	1	0	1
	9064	Germinoma	1	0	1
C71.1	8041	Small cell carcinoma, NOS	0	1	1
	9382	Mixed glioma	0	1	1
	9392	Ependymoma, anaplastic	1	0	1
	9400	Astrocytoma, NOS	1	0	1
	9401	Astrocytoma, anaplastic	0	1	1
	9450	Oligodendroglioma, NOS	0	2	2

Site code	Pathology	Morphology description	Male	Female	Total
	9539	Meningeal sarcomatosis	0	1	1
	9440	Glioblastoma, NOS	2	2	4
C71.2	9400	Astrocytoma, NOS	1	0	1
C71.2	9440	Glioblastoma, NOS	1	2	3
	9401	Astrocytoma, anaplastic	1	1	2
C71.3	9440	Glioblastoma, NOS"	1	1	2
	9411	Gemistocytic astrocytoma	0	1	1
C71.4	9392	Ependymoma, anaplastic	0	1	1
	9440	Glioblastoma, NOS	1	2	3
C71.5	9392	Ependymoma, anaplastic	0	1	1
C71.6	9440	Glioblastoma, NOS	0	1	1
	9391	Ependymoma, NOS	1	0	1
	9400	Astrocytoma, NOS	1	0	1
	9470	Medulloblastoma, NOS	2	0	2
	9471	Desmoplastic nodular medulloblastoma	1	0	1
C71.7	9380	Glioma, malignant	1	1	2
C71.9	9450	Oligodendroglioma, NOS	0	1	1
	9411	Gemistocytic astrocytoma	0	1	1
	9064	Germinoma	2	0	2
C72.0	9400	Astrocytoma, NOS	1	0	1
	9382	Mixed glioma	1	0	1
C73	Thyroid		13	34	47
C73.9	8140	Adenocarcinoma, NOS	1	1	2
	8021	Carcinoma, anaplastic, NOS	1	4	5
C73.9	8000	Neoplasm, malignant	0	2	2
	8330	Follicular adenocarcinoma, NOS	0	3	3
	8260	Papillary adenocarcinoma, NOS	7	23	30
	8510	Medullary carcinoma, NOS	1	0	1
	8340	Papillary carcinoma, follicular variant	3	1	4
C74-C75	Other endocrine		1	3	4
C74.9	9500	Neuroblastoma, NOS	0	1	1
	8890	Leiomyosarcoma, NOS	0	1	1
C75.3	9362	Pineoblastoma	0	1	1
	9064	Germinoma	1	0	1
C76	Other and ill-defind site		1	0	1
C76.3	8806	Desmoplastic small round cell tumor	1	0	1
C77			1	0	1
C77.0	8680	Paraganglioma, malignant	1	0	1
C81	Hodgkin's disease		4	8	12
C81.0	9651	Hodgkin lymphoma, lymphocyte-rich	0	2	2
C81.1	9665	Hodgkin lymphoma, nodular sclerosis, grade 1	0	1	1
c81.1	9663	Hodgkin lymphoma, nodular sclerosis, NOS	1	3	4
C81.2	9652	Hodgkin lymphoma, mixed cellularity, NOS	1	0	1
C81.3	9653	Hodgkin lymphoma, lymphocyte depletion, NOS	0	1	1



Site code	Pathology	Morphology description	Male	Female	Total
C81.9	9650	Hodgkin lymphoma, NOS	2	1	3
C82-C85,C96	Non-Hodgkin lymphoma		46	38	84
C82.0	9695	Follicular lymphoma, grade 1	0	1	1
C82.1	9691	Follicular lymphoma, grade 2	1	0	1
C82.2	9698	Follicular lymphoma, grade 3	1	0	1
C82.9	9690	Follicular lymphoma, NOS	3	1	4
C83.0	9670	Malignant lymphoma, small B lymphocytic, NOS	2	1	3
	9671	Malignant lymphoma, lymphoplasmacytic	1	0	1
C83.2	9675	Malignant lymphoma, mixed small/large cell,diffuse	0	1	1
C83.3	9680	Malignant lymphoma, large B-cell, diffuse, NOS	22	18	40
C83.4	9684	Malig.lymphoma,largeB-cell,diffuse,immunoblas.NOS	0	1	1
C83.7	9687	Burkitt lymphoma, NOS	0	1	1
C83.8	9673	Mantle cell lymphoma	2	1	3
C84.4	9702	Mature T-cell lymphoma, NOS	3	0	3
C84.5	9705	Angioimmunoblastic T-cell lymphoma	0	1	1
C85.9	9590	Malignant lymphoma, NOS	2	3	5
	9591	Malignant lymphoma, non-Hodgkin, NOS	7	8	15
	9596	Composite Hodgkin and non-Hodgkin lymphoma	2	0	2
	9714	Anaplastic large cell lymphoma, T cell/Null cell type	0	1	1
C90			4	1	5
C90.0	9732	Multiple myeloma	3	1	4
C90.2	9731	Plasmacytoma, NOS	1	0	1
C91-C95	Leukaemia		17	6	23
C91.0	9835	Precursor cell lymphoblastic leukemia, NOS	14	5	19
C91.1	9823	B-cell chronic lymphocytic leukemia/small lymphocyt.lymphoma	2	0	2
C92.1	9863	Chronic myeloid leukemia, NOS	1	0	1
C95.9	9800	Leukemia, NOS	0	1	1
C80	Other and unspecified		27	24	51
C80.9	8000	Neoplasm, malignant	3	3	6
	8001	Tumor cells, malignant	0	1	1
	8490	Signet ring cell carcinoma	0	1	1
	8481	Mucin-producing adenocarcinoma	0	3	3
	8430	Mucoepidermoid carcinoma	1	0	1
	8010	Carcinoma, NOS	3	2	5
	8013	Large cell neuroendocrine carcinoma	1	0	1
	8020	Carcinoma, undifferentiated, NOS	3	0	3
	8022	Pleomorphic carcinoma	0	1	1
	8070	Squamous cell carcinoma, NOS	6	1	7
	8072	Squamous cell carcinoma large cell,N-K, NOS	0	1	1
	8140	Adenocarcinoma, NOS	10	11	21

ข้อมูลมะเร็งที่พบบ่อย



ข้อมูลมะเร็งที่พบบ่อย

C
A
N
C
E
R

มะเร็งเต้านม

มะเร็งปากมดลูก

มะเร็งปอด

มะเร็งตับ

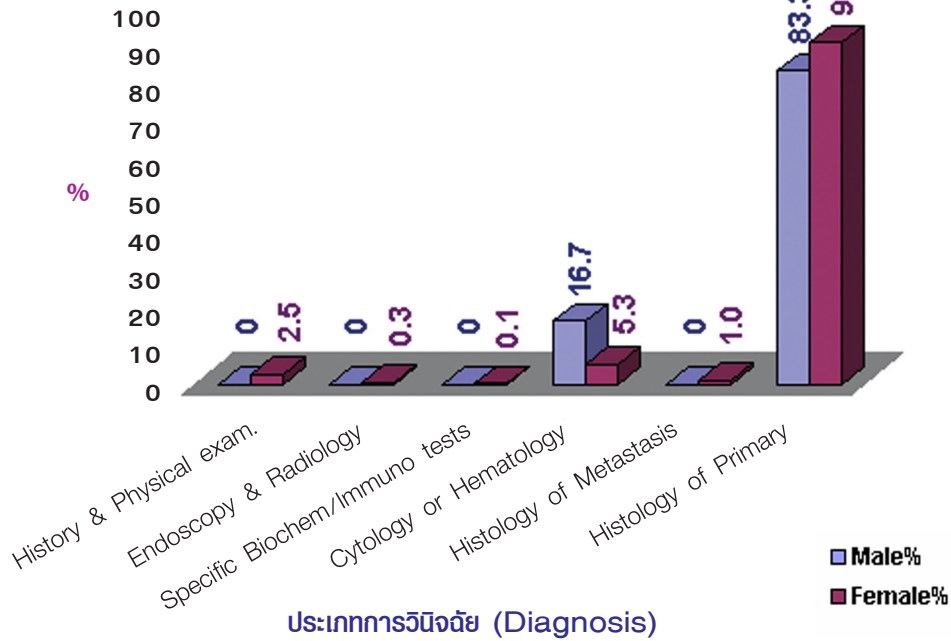
มะเร็งลำไส้ใหญ่และทวารหนัก



โรคมะเร็งเต้านม (Breast Cancer)

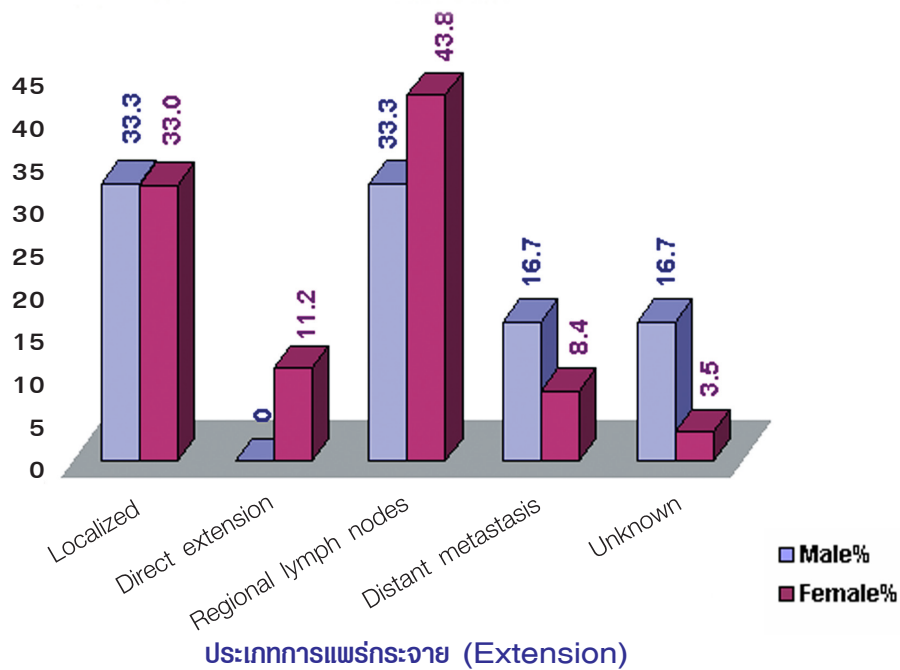
กราฟที่ 8

แสดงจำนวนวิธีวินิจฉัยโรคมะเร็งเต้านม
(Type of Diagnosis for Breast Cancer)



กราฟที่ 9

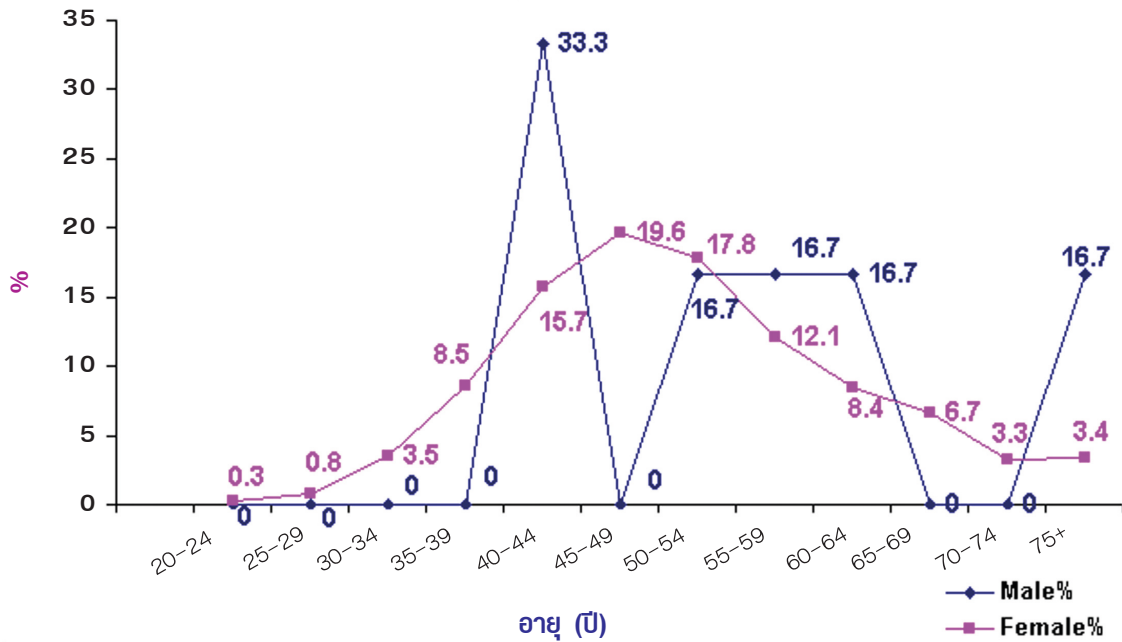
แสดงจำนวนผู้ป่วยโรคมะเร็งเต้านมแยกตามการแพร่กระจาย
(Type of Diagnosis for Breast Cancer)



โรคมะเร็งเต้านม (Breast Cancer)

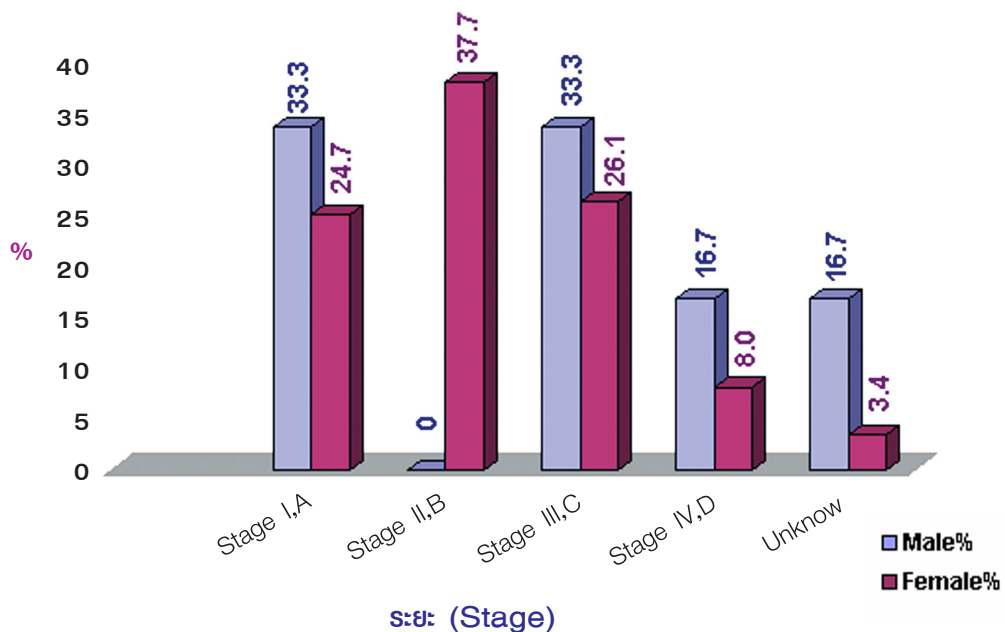
กราฟที่ 10

แสดงจำนวนผู้ป่วยโรคมะเร็งเต้านมแยกตามช่วงอายุ
(Number by Age-group and Sex for Breast Cancer)



กราฟที่ 11

แสดงจำนวนผู้ป่วยโรคมะเร็งเต้านมแยกตามระยะของโรค
(Type of Stage for Breast Cancer)





โรคมะเร็งเต้านม (Breast Cancer)

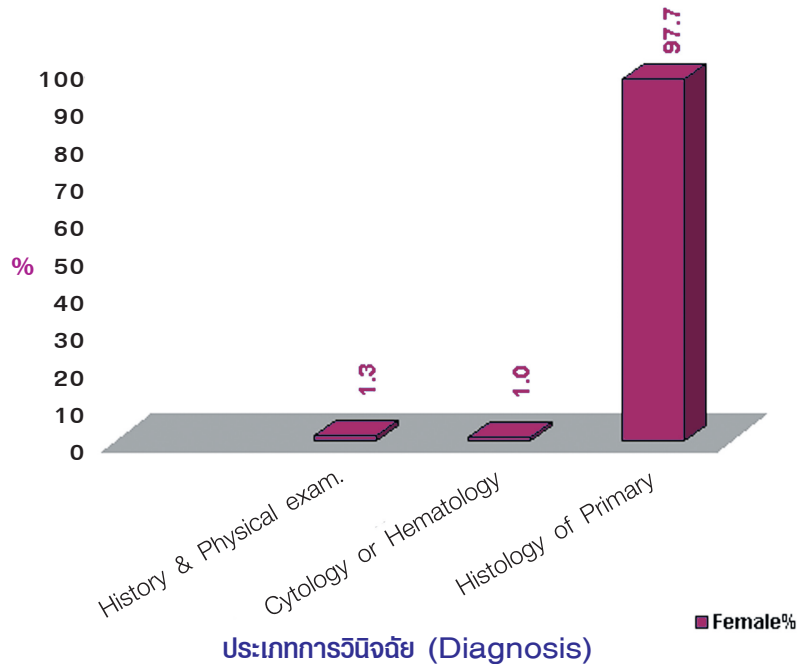
ตารางที่ 10
แสดงวิธีการรักษาโรคมะเร็งเต้านมแยกตามเพศ
(Method of Treatment for Breast Cancer)

Treatment group description	Male		Female		Total	
	No.	%	No.	%	No.	%
Surgery	1	16.7	185	23.2	186	23.2
Radiotherapy	0	0.0	5	0.6	5	0.6
Chemotherapy	1	16.7	60	7.5	61	7.6
Hormone	0	0.0	2	0.3	2	0.2
Surgery + Radiotherapy	1	16.7	38	4.8	39	4.9
Surgery + Chemotherapy	3	50.0	396	49.7	399	49.8
Surgery + Hormone	0	0.0	7	0.9	7	0.9
Radiotherapy + Chemotherapy	0	0.0	5	0.6	5	0.6
Chemotherapy	0	0.0	1	0.1	1	0.1
Surgery + Radiotherapy + Chemotherapy	0	0.0	49	6.2	49	6.1
Surgery + Radiotherapy + Hormone	0	0.0	3	0.4	3	0.4
Surgery + Chemotherapy + Hormone	0	0.0	5	0.6	5	0.6
Surgery + Radiotherapy + Chemotherapy + Hormone	0	0.0	2	0.3	2	0.2
Support	0	0.0	18	2.3	18	2.2
Other	0	0.0	1	0.1	1	0.1
Unknown	0	0.0	19	2.4	19	2.4
Total	6	100.0	796	100.0	802	100.0

โรคมะเร็งปากมดลูก (Cervix Cancer)

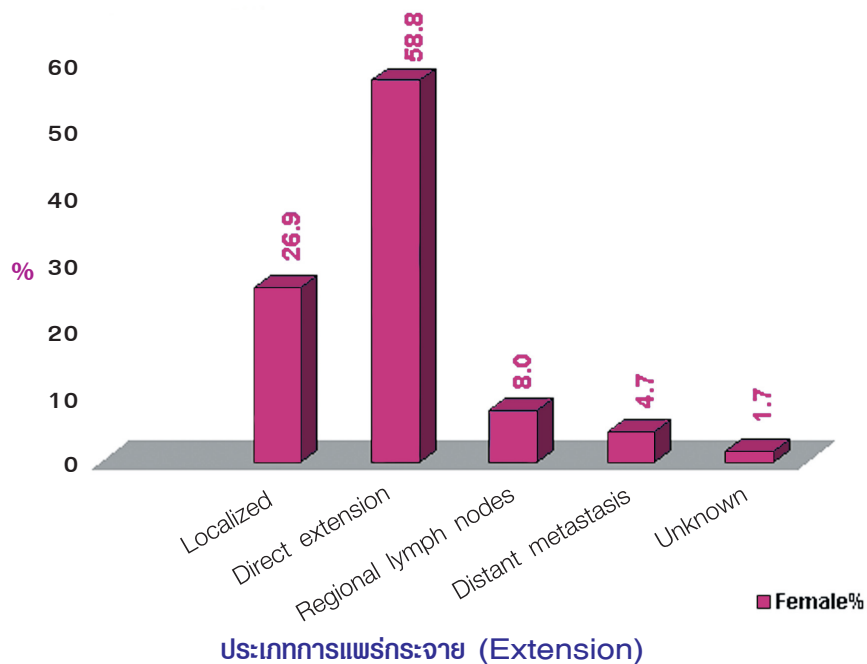
กราฟที่ 12

แสดงจำนวนวิธีวินิจฉัยโรคมะเร็งปากมดลูก
(Type of Diagnosis for Cervix Cancer)



กราฟที่ 13

แสดงจำนวนผู้ป่วยโรคมะเร็งปากมดลูกแยกตามการแพร่กระจาย
(Type of Extension for Cervix Cancer)

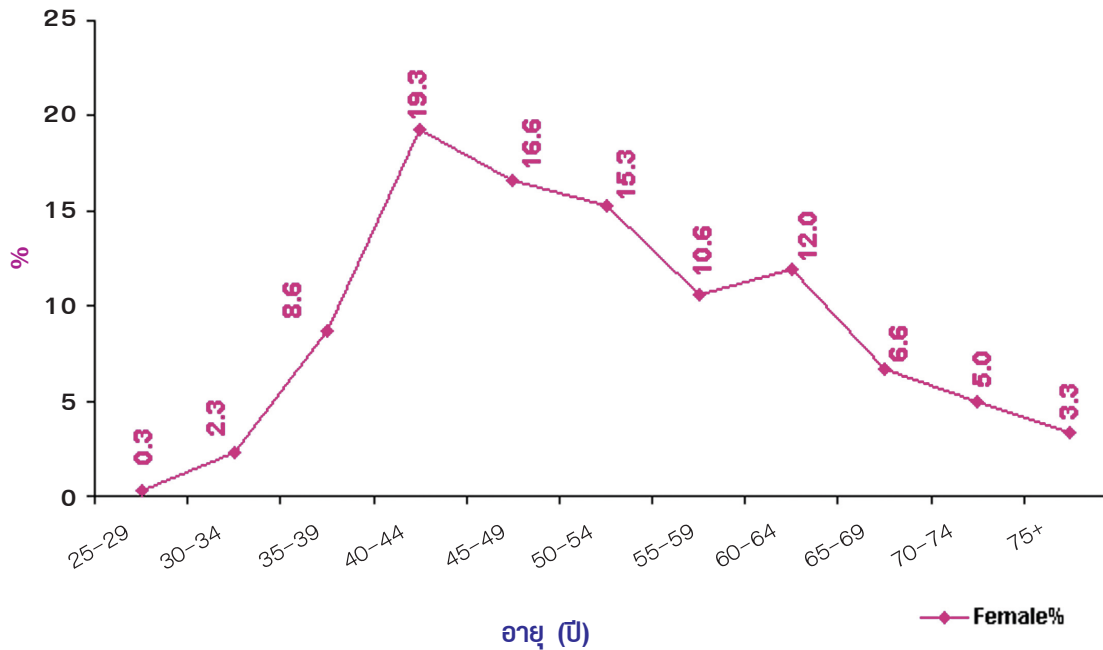




โรคมะเร็งปากมดลูก (Cervix Cancer)

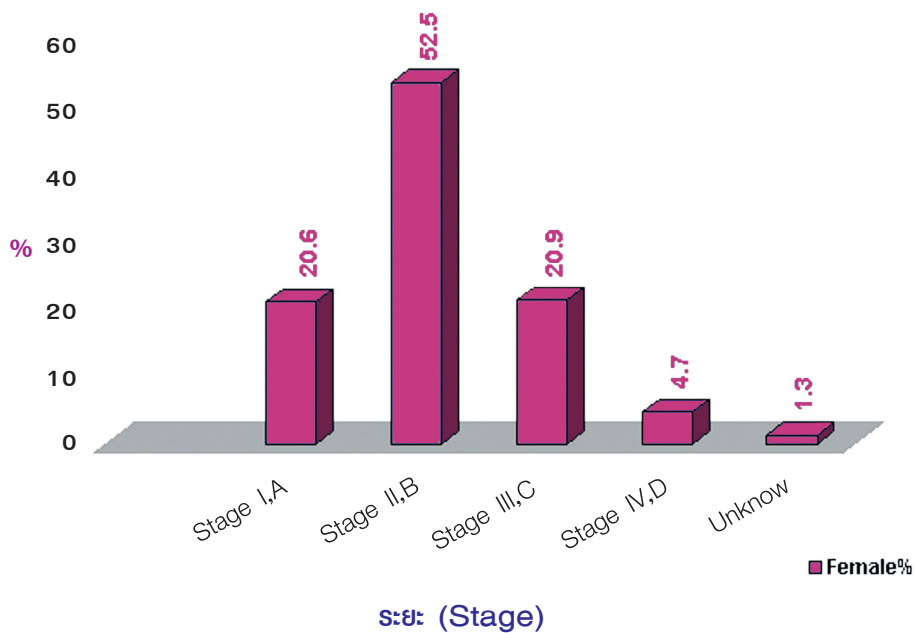
กราฟที่ 14

แสดงจำนวนผู้ป่วยโรคมะเร็งเต้านมแยกตามช่วงอายุ
(Number by Age-group and Sex for cervix Cancer)



กราฟที่ 15

แสดงจำนวนผู้ป่วยโรคมะเร็งเต้านมแยกตามระยะของโรค
(Type of Stage for cervix Cancer)



โรคมะเร็งปากมดลูก (Cervix Cancer)

ตารางที่ 11
แสดงวิธีการรักษาโรคมะเร็งปากมดลูก
(Method of Treatment for Cervix Cancer)

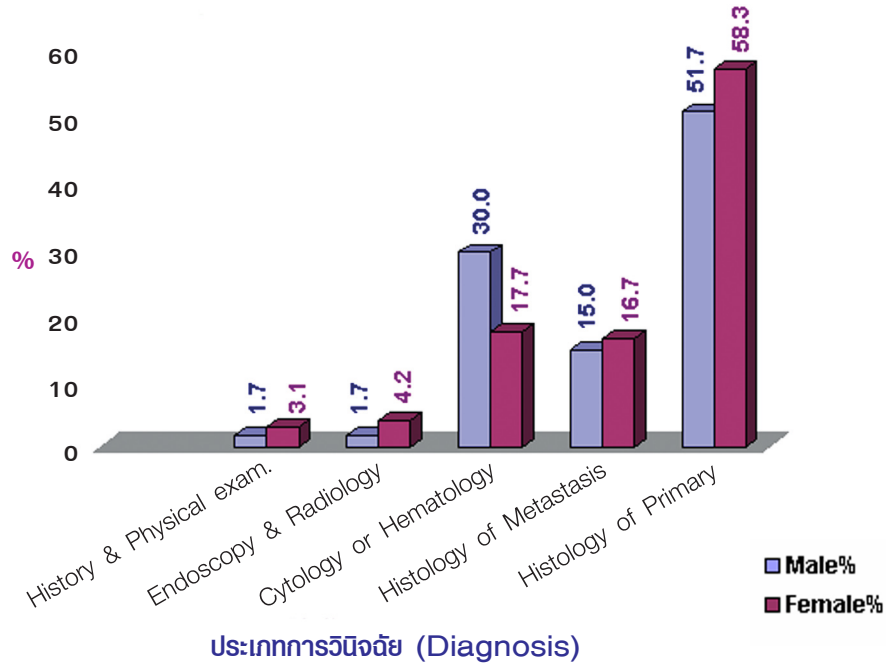
Treatment group description	Female		Total	
	No.	%	No.	%
Surgery	35	11.6	35	11.6
Radiotherapy	127	42.2	127	42.2
Chemotherapy	3	1.0	3	1.0
Surgery + Radiotherapy	28	9.3	28	9.3
Surgery + Chemotherapy	2	0.7	2	0.7
Radiotherapy + Chemotherapy	49	16.3	49	16.3
Radiotherapy + Hormone	1	0.3	1	0.3
Surgery + Radiotherapy + Chemotherapy	11	3.7	11	3.7
Support	19	6.3	19	6.3
Other	3	1.0	3	1.0
Unknown	23	7.6	23	7.6
Total	301	100.0	301	100.0



โรคมะเร็งปอด (Lung Cancer)

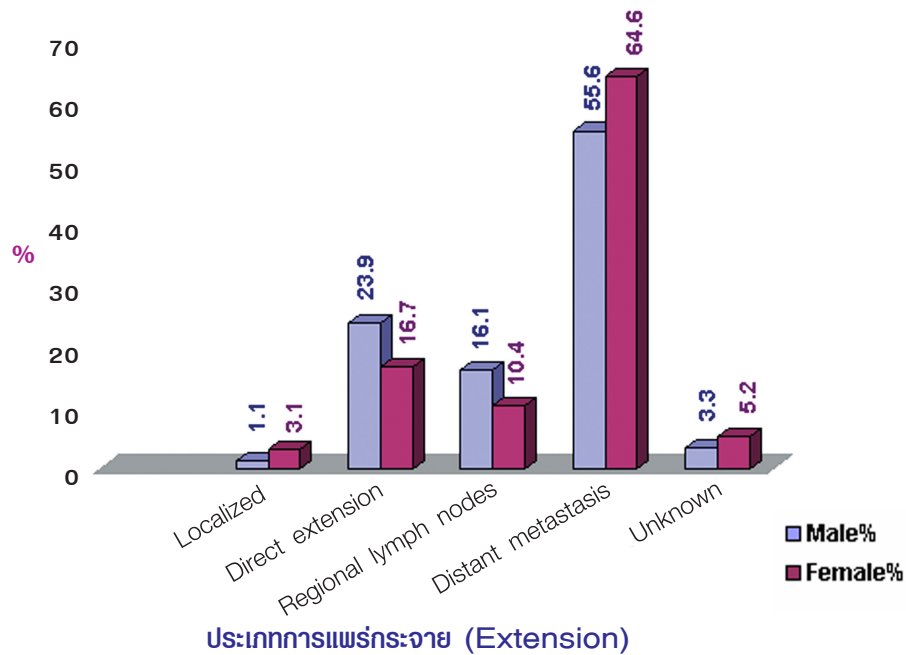
กราฟที่ 16

แสดงจำนวนวิธีวินิจฉัยโรคมะเร็งปอด
(Type of Diagnosis for Lung Cancer)



กราฟที่ 17

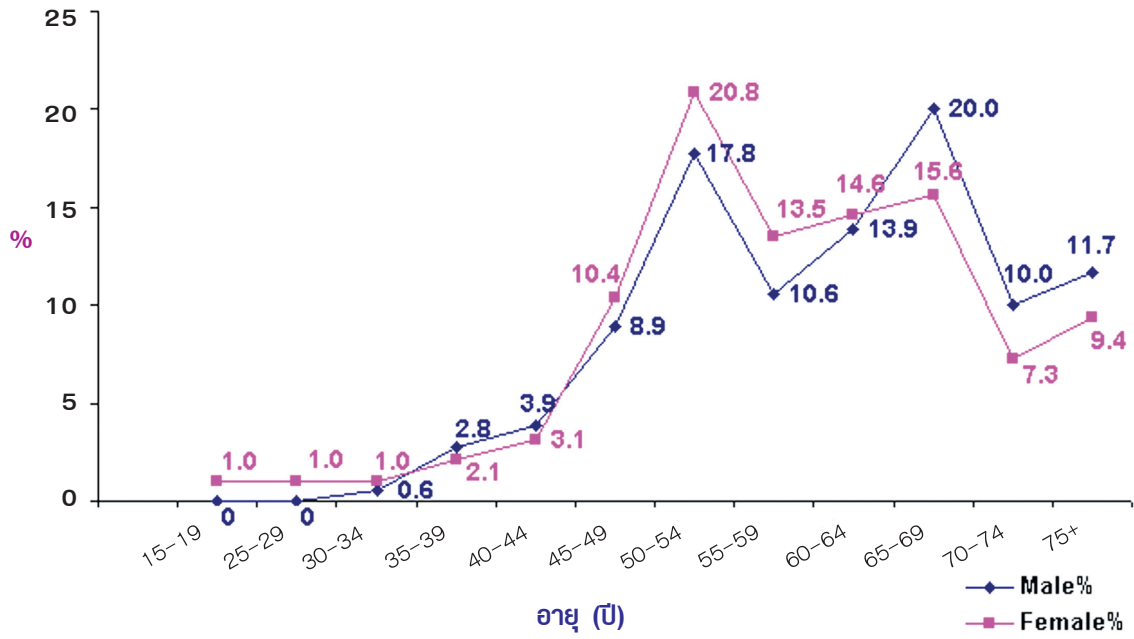
แสดงจำนวนผู้ป่วยโรคมะเร็งปอดแยกตามการแพร่กระจาย
(Type of Extension for Lung Cancer)



โรคมะเร็งปอด (Lung Cancer)

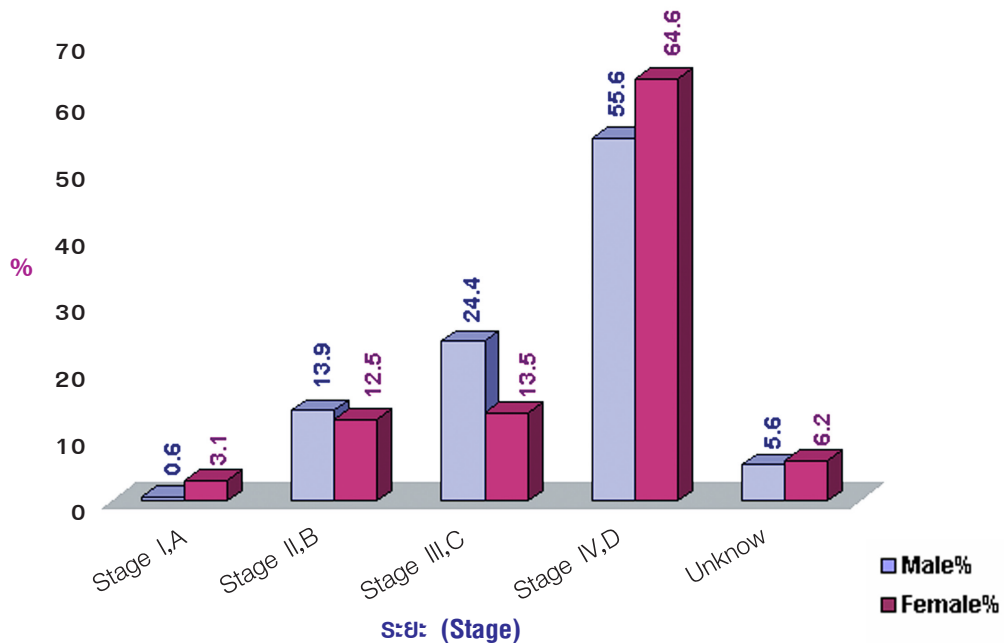
กราฟที่ 18

แสดงจำนวนผู้ป่วยโรคมะเร็งปอดแยกตามช่วงอายุ
(Number by Age-group and Sex for Lung Cancer)



กราฟที่ 19

แสดงจำนวนผู้ป่วยโรคมะเร็งปอดแยกตามระยะของโรค
(Type of Stage for Lung Cancer)





โรคมะเร็งปอด (Lung Cancer)

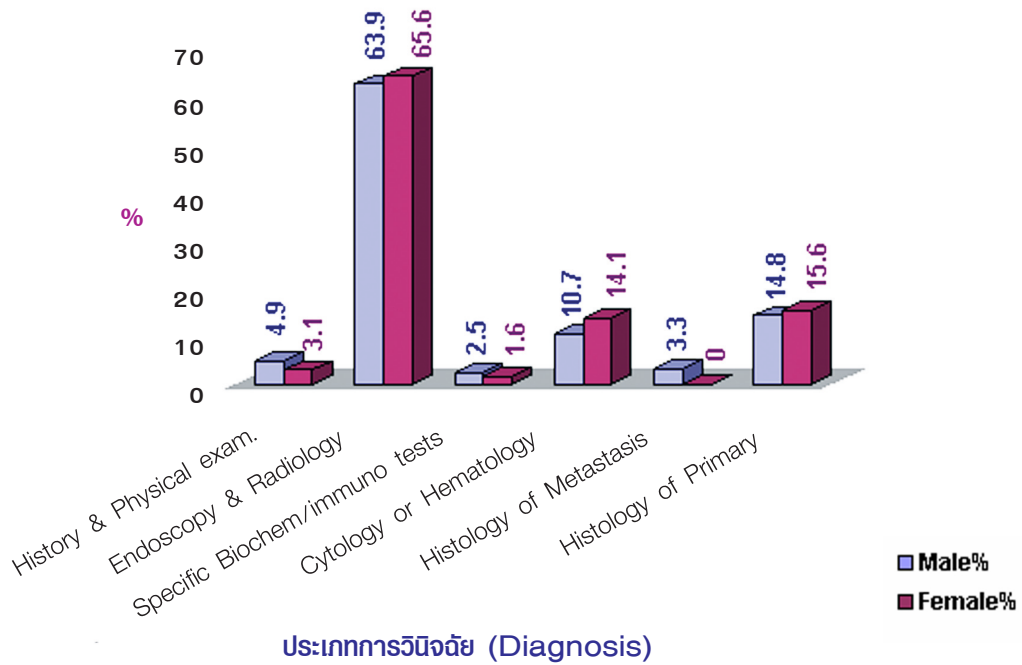
ตารางที่ 12
แสดงวิธีการรักษาโรคมะเร็งปอดแยกตามเพศ
(Method of Treatment for Lung Cancer)

Treatment group description	Male		Female		Total	
	No.	%	No.	%	No.	%
Surgery	13	7.2	9	9.4	22	8.0
Radiotherapy	17	9.4	6	6.3	23	8.3
Chemotherapy	74	41.1	29	30.2	103	37.3
Other	1	0.6	1	1.0	2	0.7
Support	11	6.1	7	7.3	18	6.5
Surgery + Radiotherapy	5	2.8	5	5.2	10	3.6
Surgery + Chemotherapy	19	10.6	19	19.8	38	13.8
Radiotherapy + Chemotherapy	21	11.7	8	8.3	29	10.5
Chemotherapy + Hormone	0	0.0	1	1.0	1	0.4
Surgery + Radiotherapy + Chemotherapy	7	3.9	2	2.1	9	3.3
Support	11	6.1	7	7.3	18	6.5
Other	1	0.6	1	1.0	2	0.7
Unknown	12	6.7	9	9.4	21	7.6
Total	180	100.0	96	100.0	276	100.0

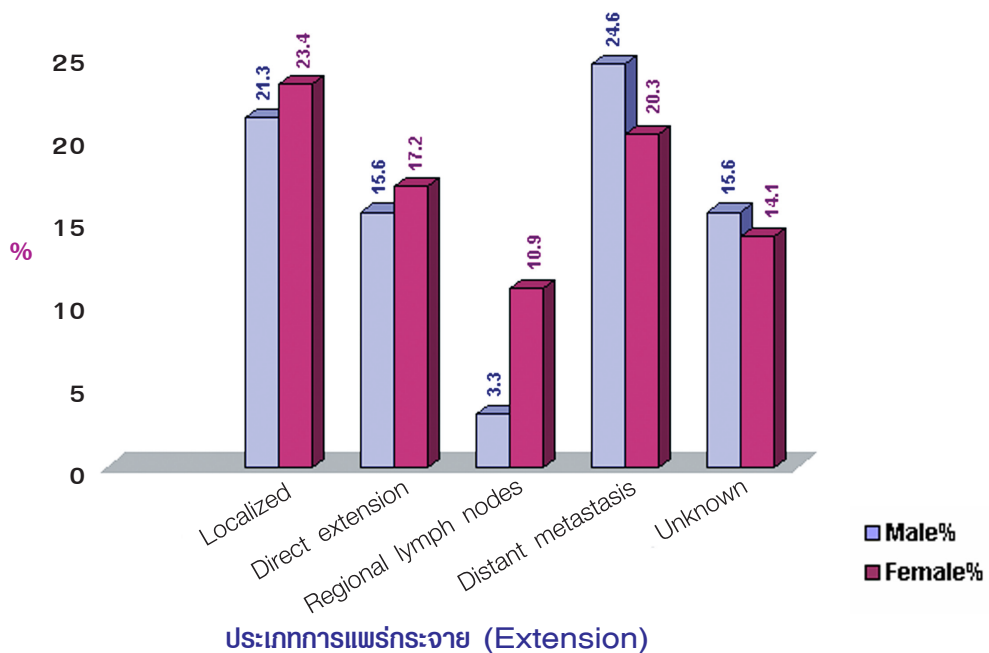
โรคมะเร็งตับและท่อน้ำดี (Liver Cancer)

กราฟที่ 20

แสดงจำนวนวิธีวินิจฉัยโรคมะเร็งตับและท่อน้ำดี
(Type of Diagnosis for Liver Cancer)



กราฟที่ 21
แสดงจำนวนผู้ป่วยโรคมะเร็งตับและท่อน้ำดีแยกตามการแพร่กระจาย
(Type of Extension for Lung Cancer)

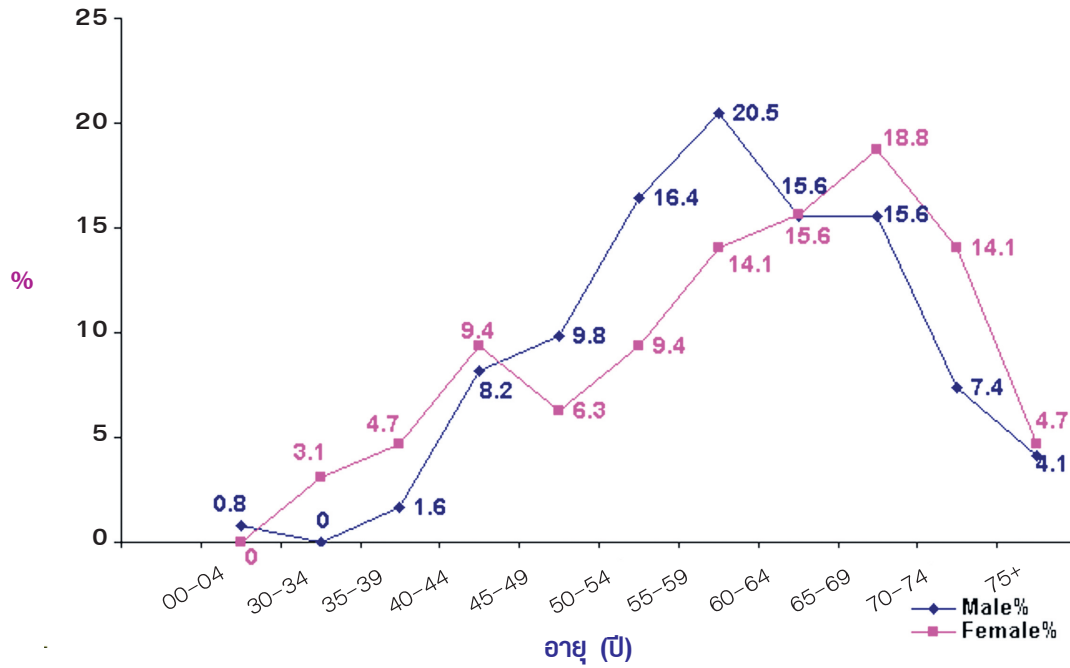




โรคมะเร็งตับและท่อน้ำดี (Liver Cancer)

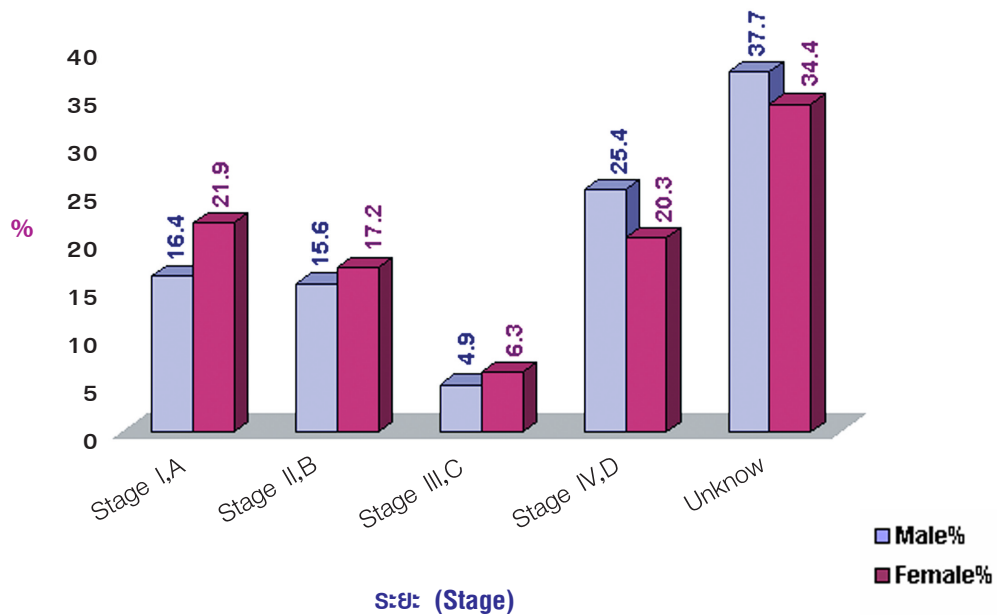
กราฟที่ ๒๒

แสดงจำนวนผู้ป่วยโรคมะเร็งตับและท่อน้ำดีแยกตามช่วงอายุ
(Number by Age-group and Sex for Liver Cancer)



กราฟที่ ๒๓

แสดงจำนวนผู้ป่วยโรคมะเร็งตับและท่อน้ำดีแยกตามระยะของโรค
(Type of Stage for Liver Cancer)



โรคมะเร็งตับและท่อน้ำดี (Liver Cancer)

ตารางที่ 13
แสดงวิธีการรักษาโรคมะเร็งตับและท่อน้ำดีแยกตามเพศ
(Method of Treatment for Liver Cancer)

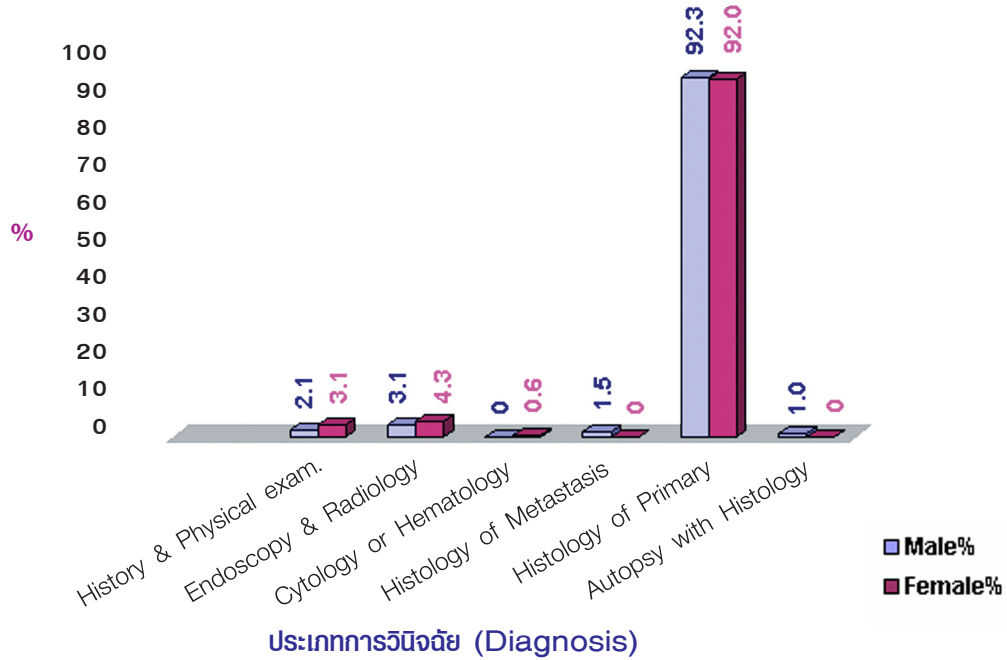
Treatment group description	Male		Female		Total	
	No.	%	No.	%	No.	%
Surgery	5	4.1	4	6.3	9	4.8
Radiotherapy	0	0.0	1	1.6	1	0.5
Chemotherapy	19	15.6	12	18.8	31	16.7
Hormone	0	0.0	1	1.6	1	0.5
Surgery + Radiotherapy	3	2.5	0	0.0	3	1.6
Surgery + Chemotherapy	13	10.7	7	10.9	20	10.8
Radiotherapy + Chemotherapy	2	1.6	2	3.1	4	2.2
Surgery + Radiotherapy + Chemotherapy	1	0.8	1	1.6	2	1.1
Other	49	40.2	20	31.3	69	37.1
Support	14	11.5	10	15.6	24	12.9
Unknown	16	13.1	6	9.4	22	11.8
Total	122	100.0	64	100.0	186	100.0



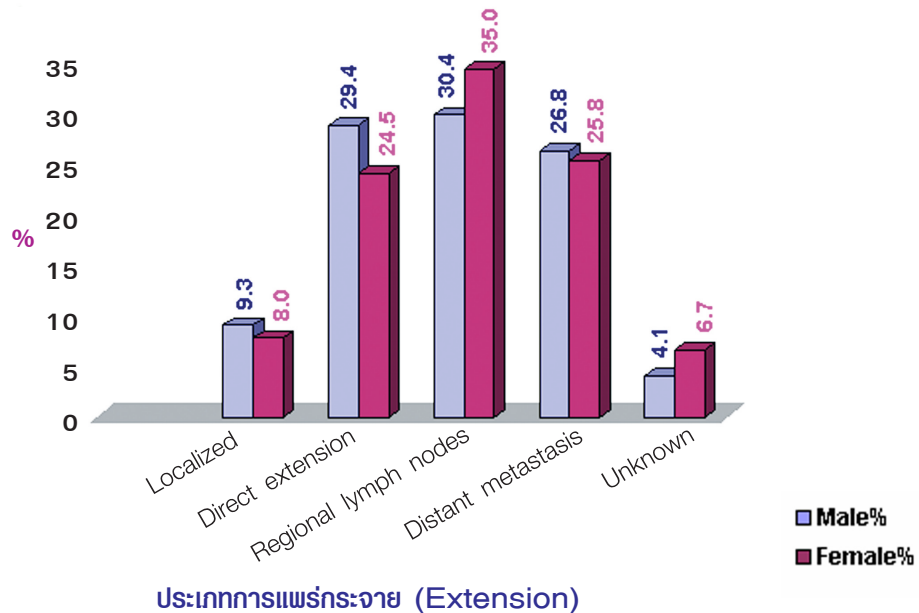
โรคมะเร็งลำไส้ใหญ่และทวารหนัก (Colon and Rectum Cancer)

กราฟที่ 24

แสดงจำนวนวิธีวินิจฉัยโรคมะเร็งลำไส้ใหญ่และทวารหนัก
(Type of Diagnosis for Colon and Rectum Cancer)



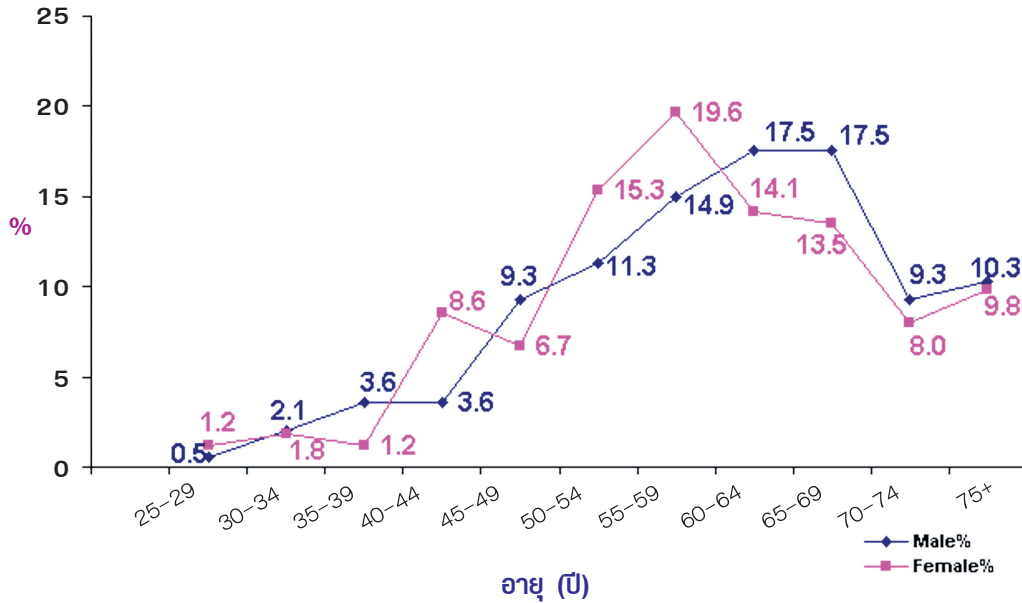
กราฟที่ 25
แสดงจำนวนผู้ป่วยโรคมะเร็งลำไส้ใหญ่และทวารหนักแยกตามการแพร่กระจาย
(Type of Extension for Colon and Rectum Cancer)



โรคมะเร็งลำไส้ใหญ่และทวารหนัก (Colon and Rectum Cancer)

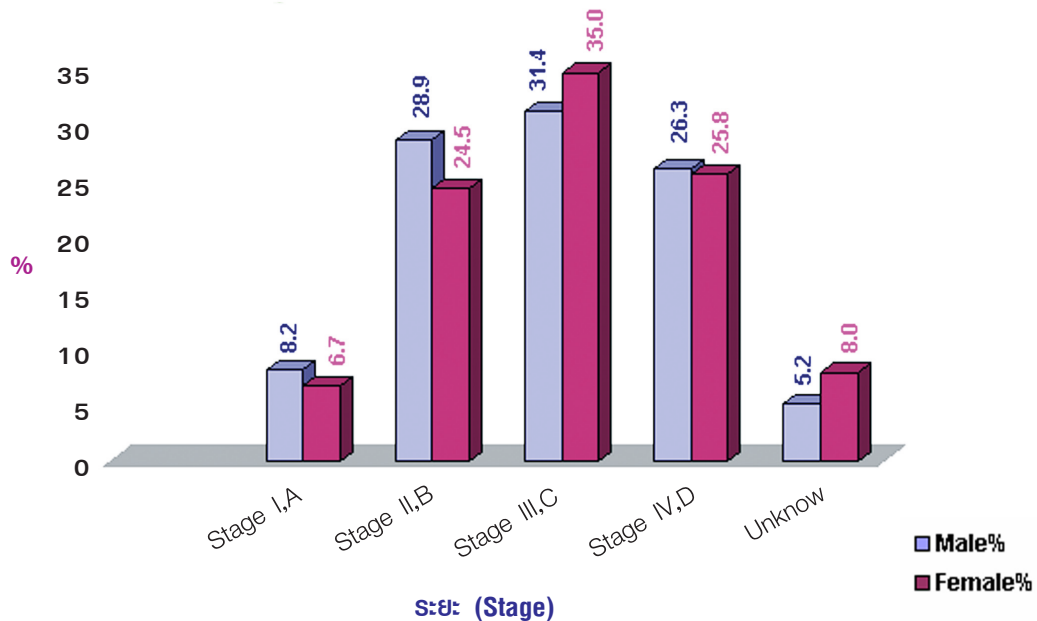
กราฟที่ 26

แสดงจำนวนผู้ป่วยโรคมะเร็งลำไส้ใหญ่และทวารหนักแยกตามช่วงอายุ
(Number by Age-group and Sex for Colon and Rectum Cancer)



กราฟที่ 27

แสดงจำนวนผู้ป่วยโรคมะเร็งลำไส้ใหญ่และทวารหนักแยกตามระยะของโรค
(Type of Stage for Colon and Rectum Cancer)





โรคมะเร็งลำไส้ใหญ่และทวารหนัก (Colon and Rectum Cancer)

ตารางที่ 14

แสดงวิธีการรักษาโรคมะเร็งลำไส้ใหญ่และทวารหนักแยกตามเพศ
(Method of Treatment for Colon and Rectum Cancer)

Treatment group description	Male		Female		Total	
	No.	%	No.	%	No.	%
Surgery	42	21.6	35	21.5	77	21.6
Radiotherapy	3	1.5	2	1.2	5	1.4
Chemotherapy	18	9.3	12	7.4	30	8.4
Surgery + Radiotherapy	12	6.2	9	5.5	21	5.9
Surgery + Chemotherapy	68	35.1	66	40.5	134	37.5
Radiotherapy + Chemotherapy	8	4.1	8	4.9	16	4.5
Surgery + Radiotherapy + Chemotherapy	21	10.8	14	8.6	35	9.8
Support	9	4.6	6	3.7	15	4.2
Other	2	1.0	2	1.2	4	1.1
Unknown	11	5.7	9	5.5	20	5.6
Total	194	100.0	163	100.0	357	100.0