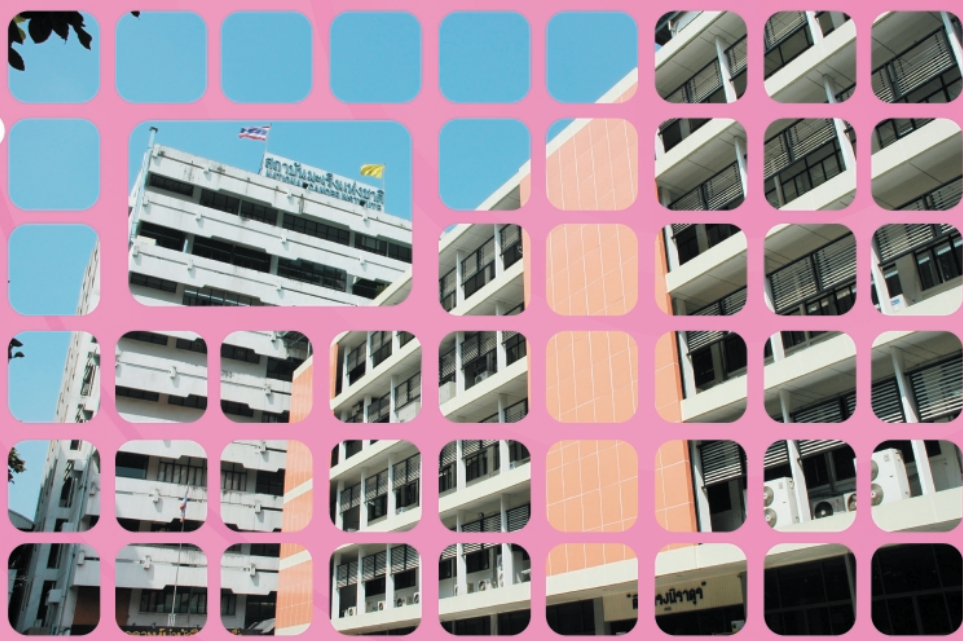


2  
0  
0  
7



# HOSPITAL-BASED CANCER REGISTRY



**EDITED BY P.ATTASARA, R.BUASOM JUNE ,2008**

**NATIONAL CANCER INSTITUTE  
DEPARTMENT OF MEDICAL SERVICES  
MINISTRY OF PUBLIC HEALTH**

**ISBN 978-974-422-456-9**

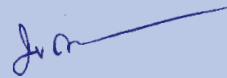
Thailand



## คำปรารภ

รายงานทะเบียนมะเร็งระดับโรงพยาบาล (Hospital - Based Cancer Registry) ฉบับนี้เป็นฉบับที่ 23 ของสถาบันมะเร็งแห่งชาติ ซึ่งแสดงข้อมูลผู้ป่วยโรคมะเร็งรายใหม่ที่ได้รับบริการตรวจวินิจฉัยและรักษาที่สถาบันมะเร็งแห่งชาติ ในระหว่างวันที่ 1 มกราคม - 31 ธันวาคม 2550 จากรายงานสถิติของปีที่ผ่านมาจะเห็นการเปลี่ยนแปลงในการตรวจวินิจฉัยและการรักษาของสถาบันมะเร็งแห่งชาติที่มีต่อผู้ป่วยโรคมะเร็งซึ่งเปรียบเสมือนกระจกที่สะท้อนให้เราคิดแผนการและวิธีในการต่อสู้กับโรคมะเร็ง นอกจากนี้ ข้อมูลเหล่านี้ยังได้นำไปใช้ในการวางแผนการบริหารโรงพยาบาล และเป็นข้อมูลพื้นฐานในการทำวิจัยด้านโรคมะเร็งมาโดยตลอด อีกทั้งยังสามารถเผยแพร่ให้กับผู้สนใจทั่วไปได้นำไปใช้ประโยชน์อีกต่อไปด้วย

สุดท้ายนี้ ต้องขอขอบคุณผู้มีส่วนเกี่ยวข้องทุกท่านที่ได้ร่วมจัดทำรายงานทะเบียนมะเร็งฉบับนี้ โดยเฉพาะอาจารย์ที่ปรึกษา รองศาสตราจารย์นายแพทย์วิสุทธิ วุฒิพฤกษ์ ที่ให้คำแนะนำและตรวจสอบคุณภาพของข้อมูล ทำให้รายงานฉบับนี้มีความสมบูรณ์ยิ่งขึ้น



(นายธีรวุฒิ กุหะเปรมะ)

ผู้อำนวยการสถาบันมะเร็งแห่งชาติ

การทำทะเบียนมะเร็งระดับโรงพยาบาลเป็นภารกิจหลักอย่างหนึ่งของหน่วยงานทะเบียนมะเร็งสถาบันมะเร็งแห่งชาติ ได้มีการทำทะเบียนมะเร็งระดับโรงพยาบาล และรายงานอย่างต่อเนื่อง ตั้งแต่ปี พ.ศ. 2528 ฉบับนี้เป็นฉบับที่ 23 แล้วจากรายงานฉบับนี้จะเห็นว่านอกจากความละเอียดในการรายงาน ซึ่งมีการพัฒนาอย่างต่อเนื่องแล้ว ยังมีการนำเสนอค่าสถิติต่าง ๆ ในรูปแบบใหม่ที่มีการพัฒนารูปแบบให้อ่านได้ง่าย

คณะทำงานหวังเป็นอย่างยิ่งว่า รายงานสถิติโรคมะเร็งฉบับนี้จะมีประโยชน์ในด้านการวางแผนการปฏิบัติงานและพัฒนา สถาบันมะเร็งแห่งชาติ และเป็นแหล่งข้อมูลอ้างอิงในการทำวิจัยด้านโรคมะเร็งต่อไป

คณะทำงาน งานทะเบียนมะเร็ง

สถาบันมะเร็งแห่งชาติ

## คำนำ

## รายชื่อผู้จัดทำ

ที่ปรึกษา	นายธีรวุฒิ กุหะเปรมะ รองศาสตราจารย์นายแพทย์วิสุทธิ วุฒิพฤกษ์	ผู้อำนวยการสถาบันมะเร็งแห่งชาติ
บรรณาธิการ	1. นายแพทย์ภัทรวินท์ อุตตะสาระ 2. นางรังสิยา บัวส้ม	นายแพทย์ 7 ว. นักวิชาการสาธารณสุข 7 ว.
คณะทำงาน	1. นางปิยมณฑ์ เชาว์จตุพัฒน์ 2. นางพิกุล ปานแจ่ม 3. นางจิตาภา คู่เคียง 4. นางสาวจิตติมา รักษาราช 5. นางสาวนัชญา อิศสระ 6. นางสาวพรรณพร กุศล 7. นางสาวมลิวัลย์ สาทโรจน์ 8. นางสาวศุภพิชญ์ เสนุกุล 9. นางสาวมิ่งขวัญ ไชยพรหม 10. นายณัฐวุฒิ วงศาโรจน์ 11. นายวชิระ ขาวบริสุทธิ 12. นายสมโภช เทพาอมรกิจ 13. นางสาวธีรวรรณ ยอดอุบล 14. นางสาวโสพิศ พรหมชนะ	เจ้าหน้าที่เวชสถิติ 5 เจ้าหน้าที่งานสถิติ 5 เจ้าหน้าที่เวชสถิติ 5 เจ้าหน้าที่เวชสถิติ 5 เจ้าหน้าที่บริหารงานทั่วไป เจ้าหน้าที่บริหารงานทั่วไป เจ้าหน้าที่งานธุรการ เจ้าหน้าที่งานธุรการ เจ้าหน้าที่งานธุรการ เจ้าหน้าที่บันทึกข้อมูล เจ้าหน้าที่บันทึกข้อมูล เจ้าหน้าที่บันทึกข้อมูล เจ้าหน้าที่บันทึกข้อมูล เจ้าหน้าที่บันทึกข้อมูล
ออกแบบปก	1. นายอาทิตย์ สัยวุฒิ 2. นายพิรุ ทรวงอักษร	นักวิชาการคอมพิวเตอร์ นักวิชาการคอมพิวเตอร์

หน้า

คำปสรรค..... i

คำนำ ..... i

รายชื่อผู้จัดทำ ..... ii

สารบัญตาราง ..... iii

สารบัญกราฟ ..... iv

สารบัญรูป ..... vi

ขั้นตอนการทำทะเบียนมะเร็งระดับโรงพยาบาลของสถาบันมะเร็งแห่งชาติ .....vii

สารบัญ

		หน้า
ตารางที่ 1	แสดงจำนวนผู้ป่วย (Number of Patients)	4
ตารางที่ 2	แสดงวิธีการรักษาแยกตามเพศ (Method of Treatment)	7
ตารางที่ 3	แสดงจังหวัดที่อยู่ในภาคเหนือและจำนวนของผู้ป่วยโรคมะเร็ง ที่พบในสถาบันมะเร็งแห่งชาติ (Residence of Cancer Patients from North)	9
ตารางที่ 4	แสดงจังหวัดที่อยู่ในภาคกลางและจำนวนของผู้ป่วยโรคมะเร็ง ที่พบในสถาบันมะเร็งแห่งชาติ (Residence of Cancer Patients from Central)	11
ตารางที่ 5	แสดงจังหวัดที่อยู่ในภาคตะวันออกเฉียงเหนือ และจำนวนของ ผู้ป่วยโรคมะเร็ง ที่พบในสถาบันมะเร็งแห่งชาติ (Residence of Cancer Patients from Northeast)	13
ตารางที่ 6	แสดงจังหวัดที่อยู่ในภาคใต้และจำนวนของผู้ป่วยโรคมะเร็ง ที่พบในสถาบันมะเร็งแห่งชาติ (Residence of Cancer Patients from South)	15
ตารางที่ 7	แสดงประเภทของโรคมะเร็งในเพศชายแยกตามช่วงอายุ (ปี) (Number of Case by Age-group in Male)	17
ตารางที่ 8	แสดงประเภทของโรคมะเร็งในเพศหญิงแยกตามช่วงอายุ (ปี) (Number of Case by Age-group in Female)	18
ตารางที่ 9	แสดงผลพยาธิวิทยาแยกตามชนิดของโรคมะเร็งและจำนวนที่พบ (Pathology According to Site)	19
ตารางที่ 10	แสดงวิธีการรักษาโรคมะเร็งเต้านมแยกตามเพศ (Method of Treatment For Breast Cancer)	34
ตารางที่ 11	แสดงวิธีการรักษาโรคมะเร็งปากมดลูก (Method of Treatment For Cervix Cancer)	37
ตารางที่ 12	แสดงวิธีการรักษาโรคมะเร็งปอดแยกตามเพศ (Method of Treatment For Lung Cancer)	40
ตารางที่ 13	แสดงวิธีการรักษาโรคมะเร็งตับและท่อน้ำดีแยกตามเพศ (Method of Treatment For Liver Cancer)	43
ตารางที่ 14	แสดงวิธีการรักษาโรคมะเร็งลำไส้ใหญ่และทวารหนักแยกตามเพศ (Method of Treatment For Colon and Rectum Cancer)	46

## สารบัญกราฟ

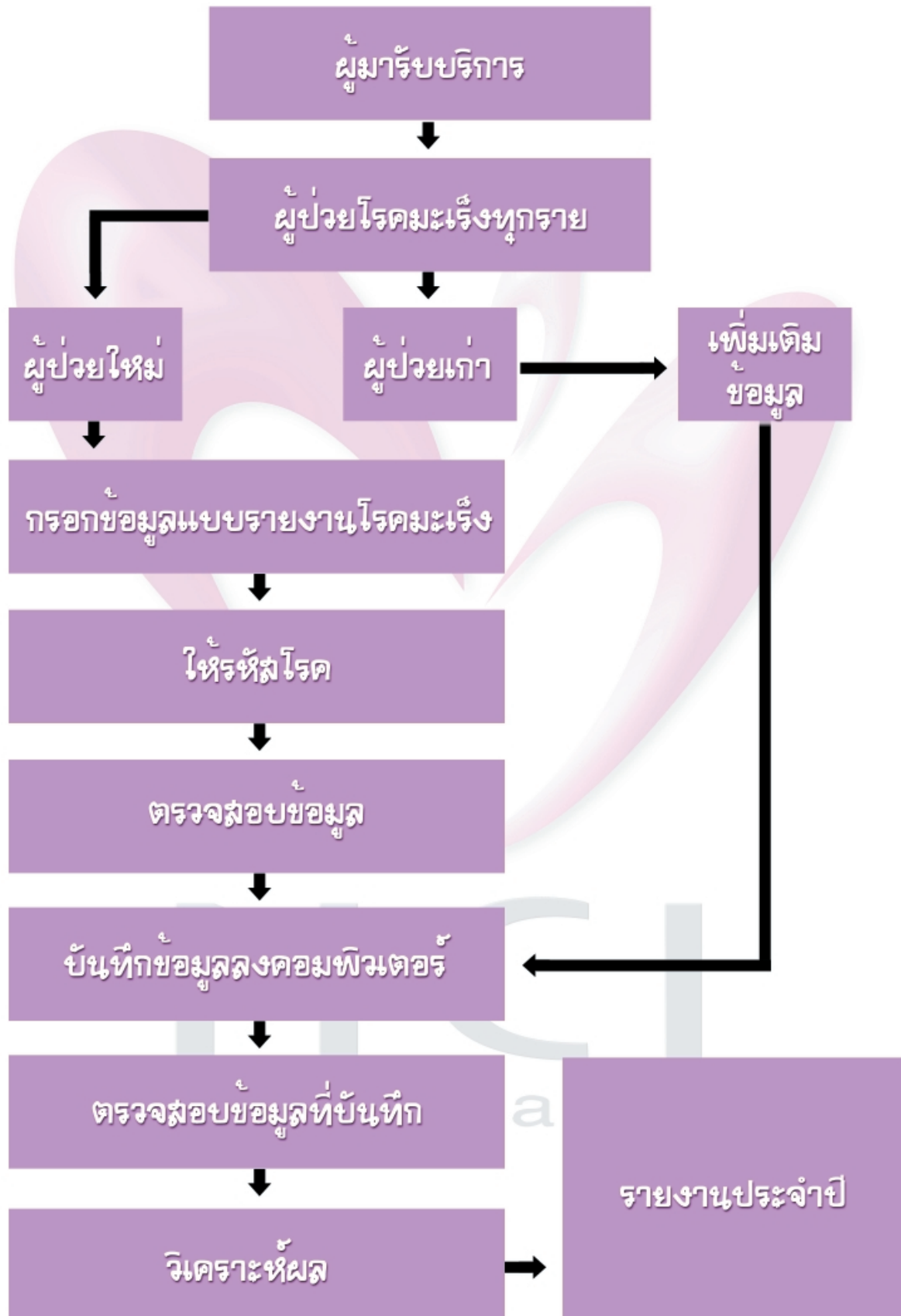
	หน้า
กราฟที่ 1	3
แสดงโรคมะเร็งที่พบบ่อย 10 อันดับแรกในเพศชาย (The Most Common Cancer : Males)	
กราฟที่ 2	3
แสดงโรคมะเร็งที่พบบ่อย 10 อันดับแรกในเพศหญิง (The Most Common Cancer : Females)	
กราฟที่ 3	4
แสดงจำนวนผู้ป่วยแยกตามวิธีวินิจฉัย (Type of Diagnosis of Cancer Site of All Cancer)	
กราฟที่ 4	5
แสดงจำนวนผู้ป่วยแยกตามการแพร่กระจาย (Type of Extension of Cancer Site of All Cancer)	
กราฟที่ 5	5
แสดงจำนวนผู้ป่วยแยกตามช่วงอายุ (Number by Age-group and Sex of All Cancer)	
กราฟที่ 6	6
แสดงจำนวนผู้ป่วยแยกตามระยะของโรค (Type of Stage of All Cancer)	
กราฟที่ 7	6
แสดงจำนวนผู้ป่วยแยกตามประเภทวิธีการรักษา (Type of Treatment of Cancer Site of All Cancer)	
กราฟที่ 8	32
แสดงจำนวนวิธีวินิจฉัยโรคมะเร็งเต้านม (Type of Diagnosis for Breast Cancer)	
กราฟที่ 9	32
แสดงจำนวนผู้ป่วยโรคมะเร็งเต้านมแยกตามการแพร่กระจาย (Type of Extension for Breast Cancer)	
กราฟที่ 10	33
แสดงจำนวนผู้ป่วยโรคมะเร็งเต้านมแยกตามช่วงอายุ (Number by Age-group and Sex for Breast Cancer)	
กราฟที่ 11	33
แสดงจำนวนผู้ป่วยโรคมะเร็งเต้านมแยกตามระยะของโรค (Type of Stage for Breast Cancer)	
กราฟที่ 12	35
แสดงจำนวนวิธีวินิจฉัยโรคมะเร็งปากมดลูก (Type of Diagnosis for Cervix Cancer)	
กราฟที่ 13	35
แสดงจำนวนผู้ป่วยโรคมะเร็งปากมดลูกแยกตามการแพร่กระจาย (Type of Extension for Cervix Cancer)	
กราฟที่ 14	36
แสดงจำนวนผู้ป่วยโรคมะเร็งปากมดลูกแยกตามช่วงอายุ (Number by Age-group and Sex for Cervix Cancer)	

	หน้า
กราฟที่ 15	แสดงจำนวนผู้ป่วยโรคมะเร็งปากมดลูกแยกตามระยะของโรค (Type of Stage for Cervix Cancer) 36
กราฟที่ 16	แสดงจำนวนวิธีวินิจฉัยโรคมะเร็งปอด (Type of Diagnosis for Lung Cancer) 38
กราฟที่ 17	แสดงจำนวนผู้ป่วยโรคมะเร็งปอดแยกตามการแพร่กระจาย (Type of Extension for Lung Cancer) 38
กราฟที่ 18	แสดงจำนวนผู้ป่วยโรคมะเร็งปอดแยกตามช่วงอายุ (Number by Age-group and Sex for Lung Cancer) 39
กราฟที่ 19	แสดงจำนวนผู้ป่วยโรคมะเร็งปอดแยกตามระยะของโรค (Type of Stage for Lung Cancer) 39
กราฟที่ 20	แสดงจำนวนวิธีวินิจฉัยโรคมะเร็งตับและท่อน้ำดี (Type of Diagnosis for Liver Cancer) 41
กราฟที่ 21	แสดงจำนวนผู้ป่วยโรคมะเร็งตับและท่อน้ำดีแยกตามการแพร่กระจาย (Type of Extension for Liver Cancer) 41
กราฟที่ 22	แสดงจำนวนผู้ป่วยโรคมะเร็งตับและท่อน้ำดีแยกตามช่วงอายุ (Number by Age-group and Sex for Liver Cancer) 42
กราฟที่ 23	แสดงจำนวนผู้ป่วยโรคมะเร็งตับและท่อน้ำดีแยกตามระยะของโรค (Type of Stage for Liver Cancer) 42
กราฟที่ 24	แสดงจำนวนวิธีวินิจฉัยโรคมะเร็งลำไส้ใหญ่และทวารหนัก (Type of Diagnosis for Colon and Rectum Cancer) 44
กราฟที่ 25	แสดงจำนวนผู้ป่วยโรคมะเร็งลำไส้ใหญ่และทวารหนักแยกตามการแพร่กระจาย (Type of Extension for Colon and Rectum Cancer) 44
กราฟที่ 26	แสดงจำนวนผู้ป่วยโรคมะเร็งลำไส้ใหญ่และทวารหนักแยกตามช่วงอายุ (Number by Age-group and Sex for Colon and Rectum Cancer) 45
กราฟที่ 27	แสดงจำนวนผู้ป่วยโรคมะเร็งลำไส้ใหญ่และทวารหนักแยกตามระยะของโรค (Type of Stage for Colon and Rectum Cancer) 45

		หน้า
รูปที่ 1	ภาพแสดงตำแหน่งโรคมะเร็งที่พบบ่อย 10 อันดับแรกในเพศชาย (The Most Common Cancer : Males)	1
รูปที่ 2	ภาพแสดงตำแหน่งโรคมะเร็งที่พบบ่อย 10 อันดับแรกในเพศหญิง (The Most Common Cancer : Females)	2
รูปที่ 3	ภาพแผนที่ประเทศไทย แสดงจำนวนประชากรที่พบเป็นโรคมะเร็ง (Residence of Cancer Patients in National Cancer Institute)	8
รูปที่ 4	ภาพแผนที่ภาคเหนือของประเทศไทย แสดงจำนวนประชากร ที่พบเป็นโรคมะเร็ง (Residence of Cancer Patients from North)	10
รูปที่ 5	ภาพแผนที่ภาคกลางของประเทศไทย แสดงจำนวนประชากร ที่พบเป็นโรคมะเร็ง (Residence of Cancer Patients from Central)	12
รูปที่ 6	ภาพแผนที่ภาคตะวันออกเฉียงเหนือของประเทศไทย แสดงจำนวนประชากรที่พบเป็นโรคมะเร็ง (Residence of Cancer Patients from Northeast)	14
รูปที่ 7	ภาพแผนที่ภาคใต้ของประเทศไทย แสดงจำนวนประชากรที่พบเป็นโรคมะเร็ง (Residence of Cancer Patients from South)	16

ขั้นตอนการทำทะเบียนมะเร็งระดับโรงพยาบาล สถาบันมะเร็งแห่งชาติ 

(Hospital-based Cancer Registry)

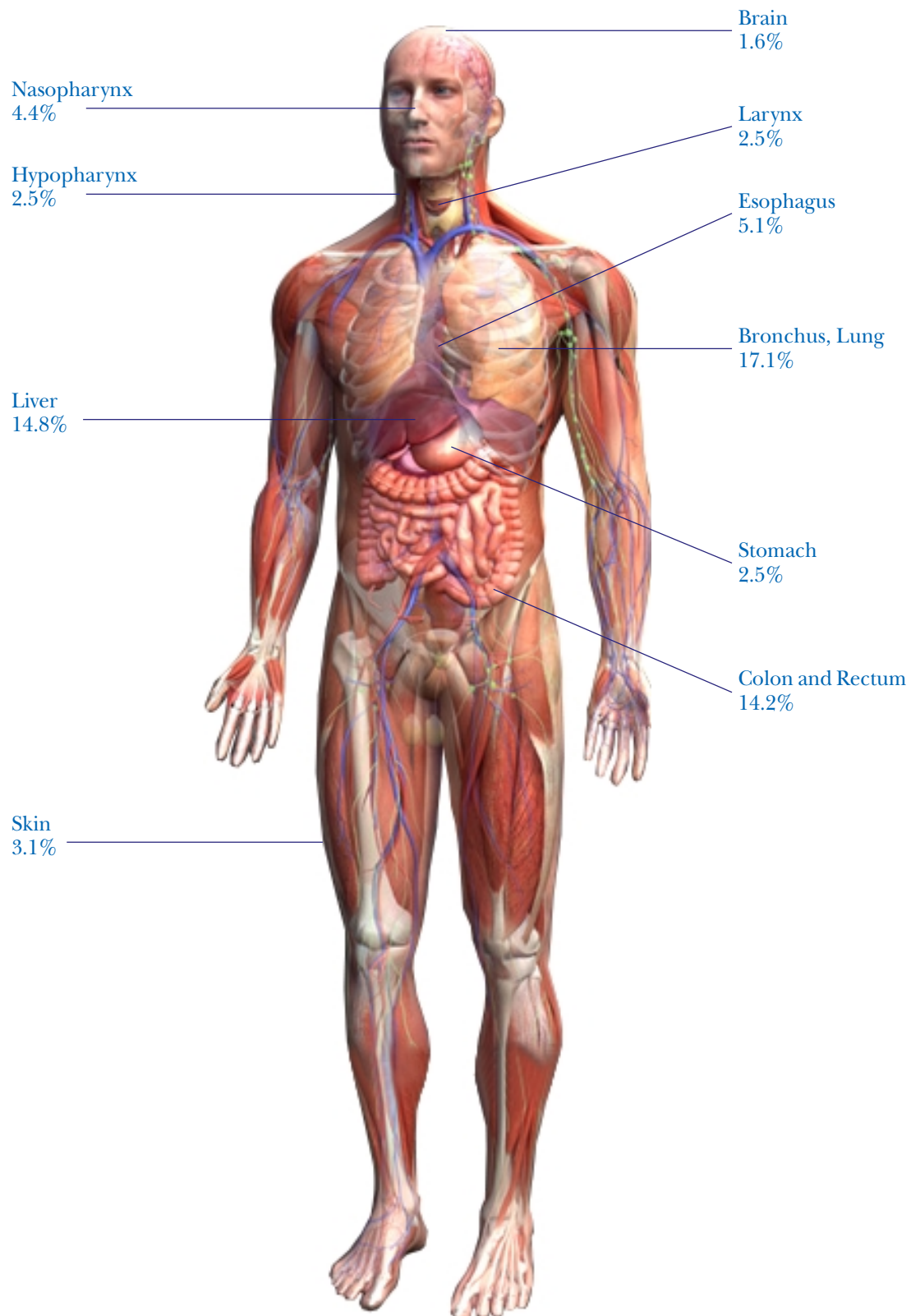




## Most Common Cancer

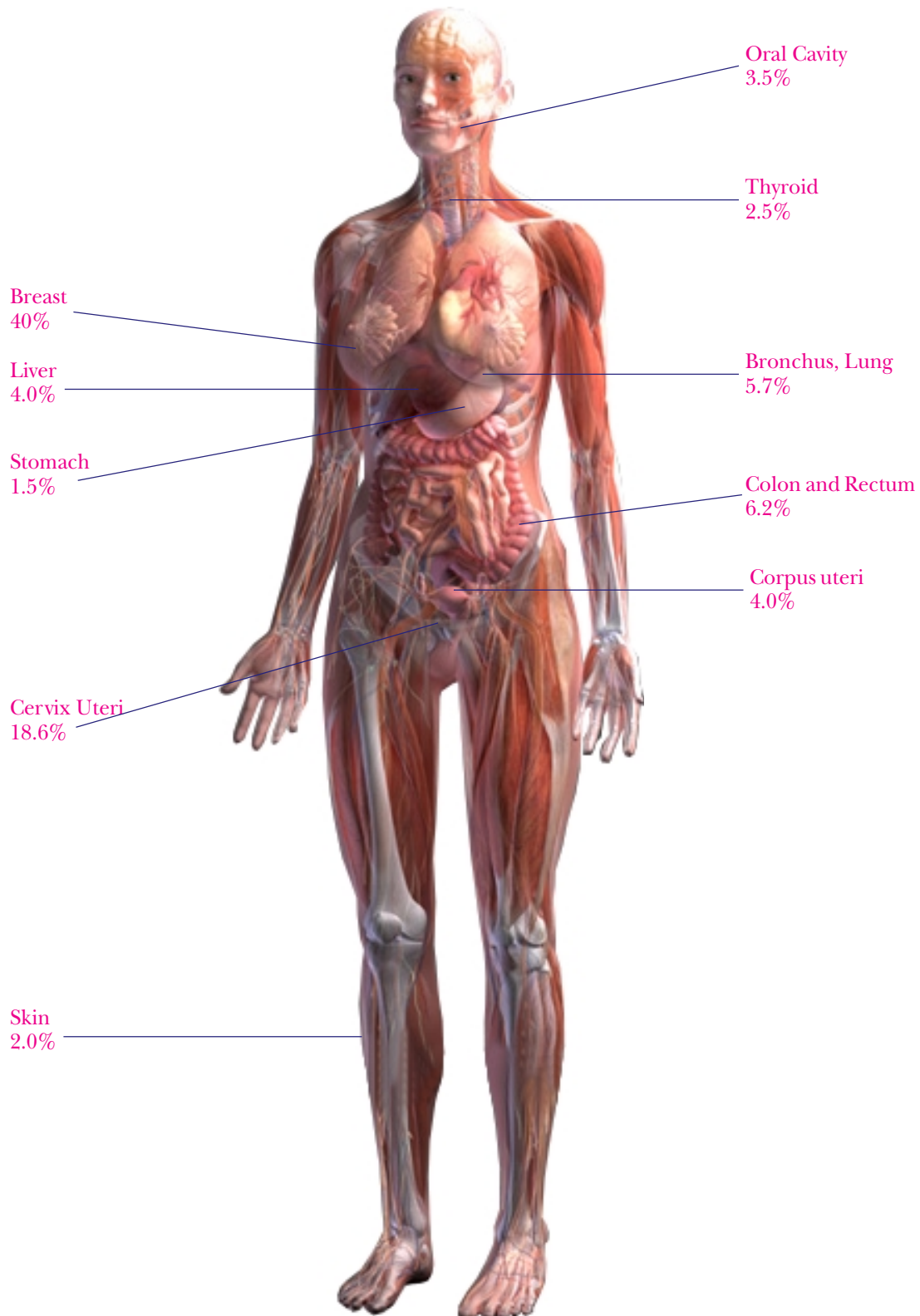
## รูปที่ 1

มะเร็งที่พบบ่อยมาก 10 อันดับแรกในผู้ชาย  
(The Most Common Cancer : Males)



## รูปที่ 2

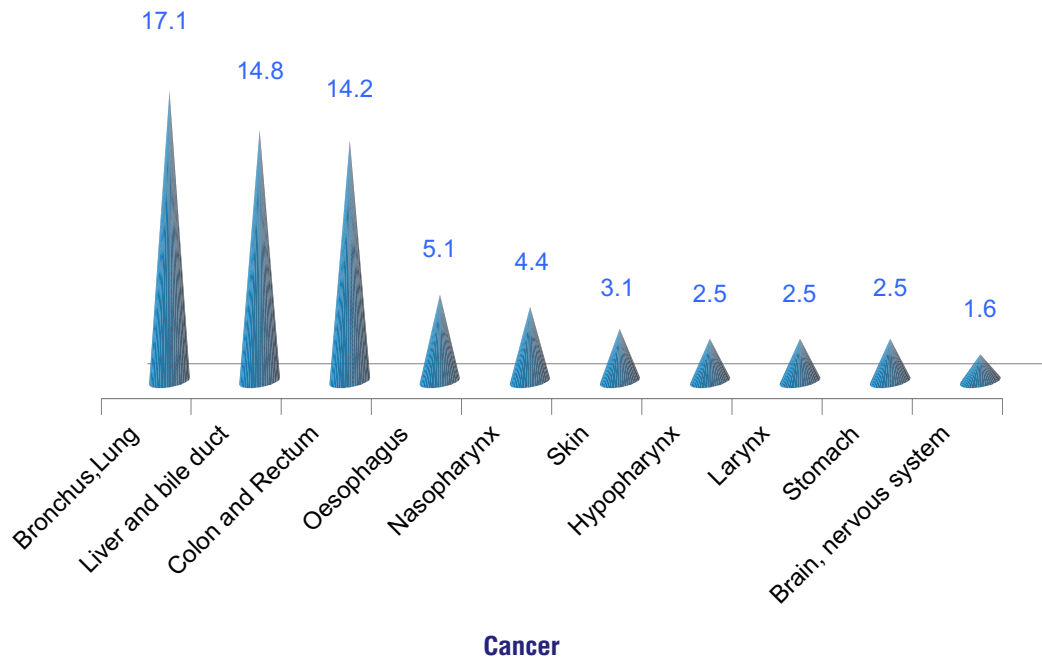
มะเร็งที่พบบ่อย 10 อันดับแรกในผู้หญิง  
(The Most Common Cancer : Females)



## Most Common Cancer

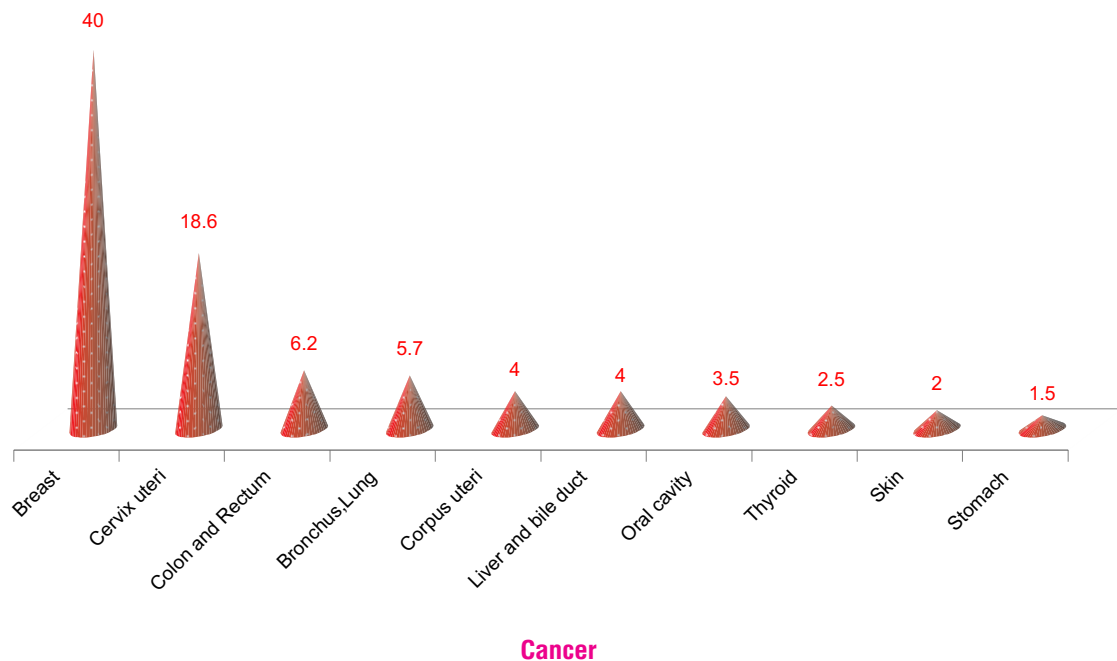
## กราฟที่ 1

แสดงโรคมะเร็งที่พบบ่อย 10 อันดับแรกในเพศชาย  
(The Most Common Cancer : Males)



## กราฟที่ 2

แสดงโรคมะเร็งที่พบบ่อย 10 อันดับแรกในเพศหญิง  
(The Most Common Cancer : Females)



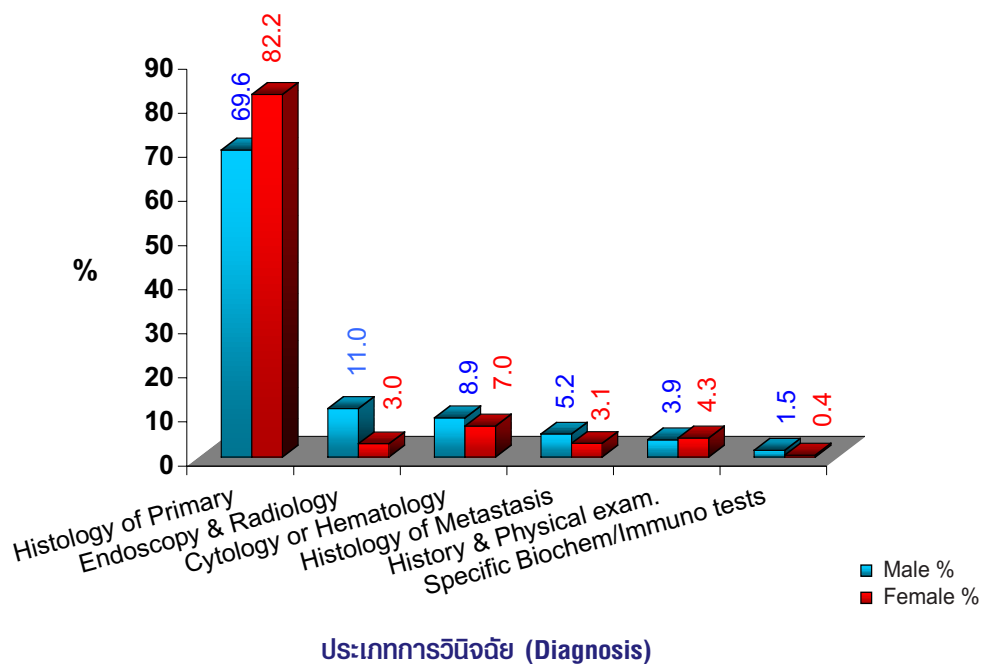
## ตารางที่ 1

แสดงจำนวนผู้ป่วย  
(Number of Patients)

ประเภทผู้ป่วย	จำนวน	ร้อยละ
จำนวนผู้ป่วยใหม่ที่ได้รับบริการ (All New Patients)	31,217	100.0
จำนวนผู้ป่วยโรคมะเร็งรายใหม่ (All New Cancer Patients)	3,167	10.1

## กราฟที่ 3

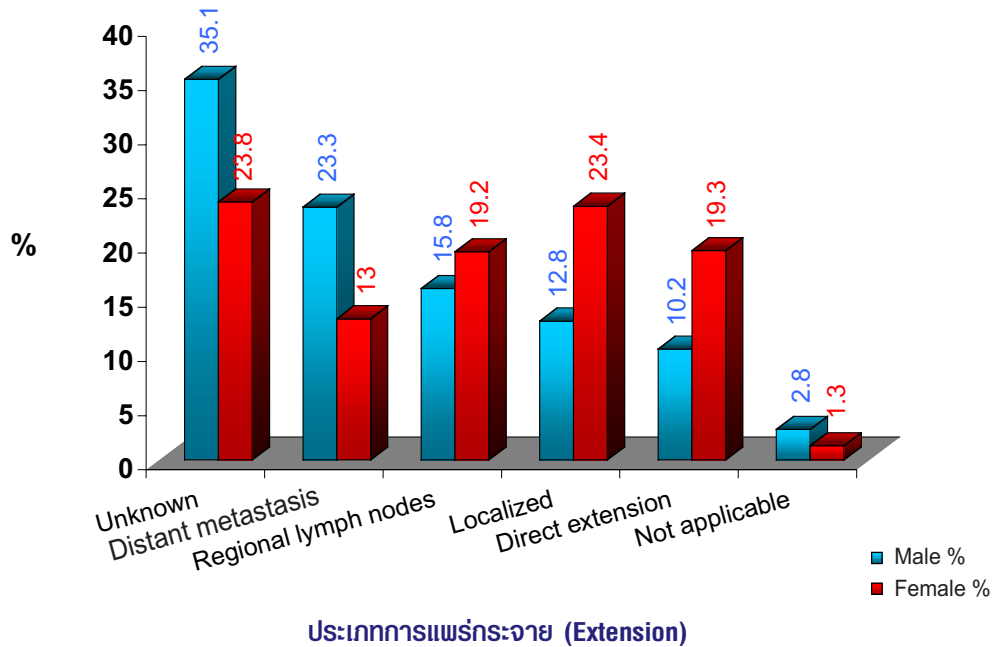
แสดงจำนวนผู้ป่วยแยกตามวิธีวินิจฉัย  
(Type of Diagnosis of Cancer Site of All Cancer)



All Cancer

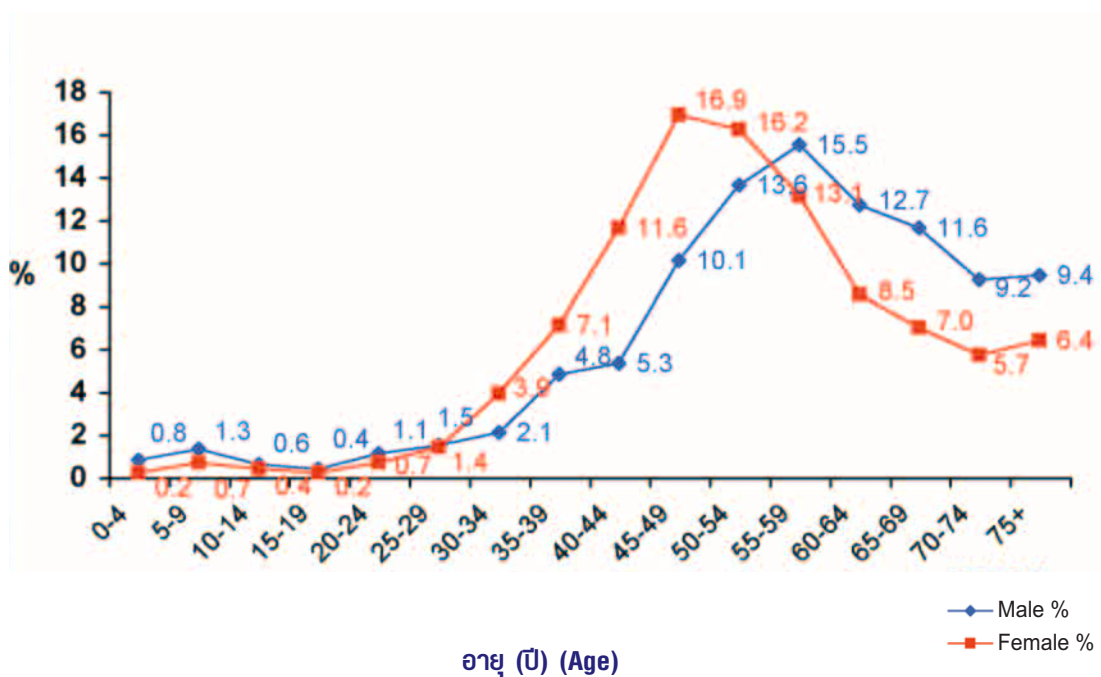
กราฟที่ 4

แสดงจำนวนผู้ป่วยแยกตามการแพร่กระจาย  
(Type of Extension of Cancer Site of All Cancer)



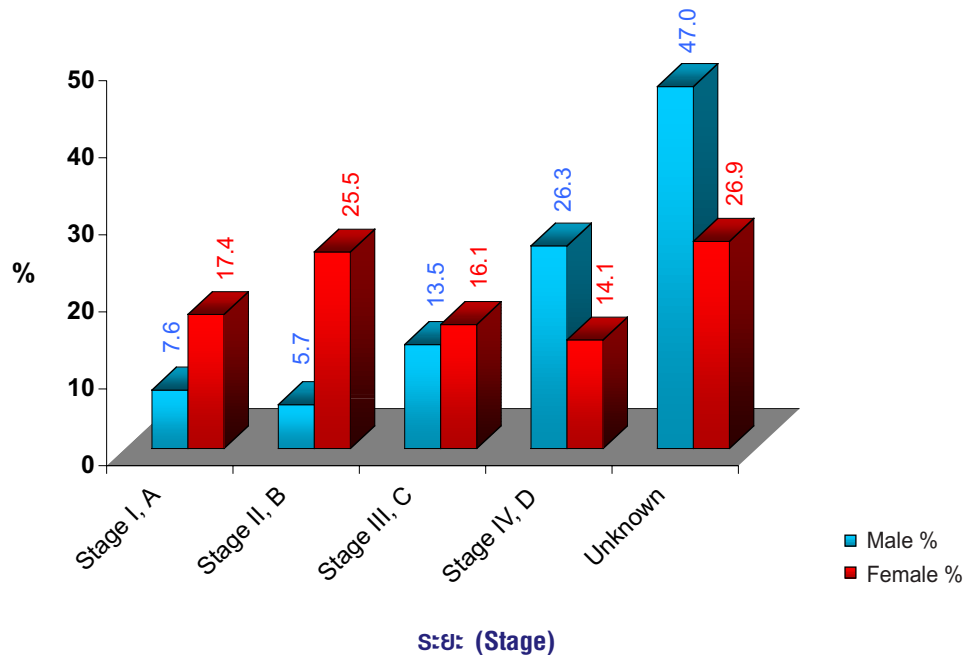
กราฟที่ 5

แสดงจำนวนผู้ป่วยแยกตามช่วงอายุ  
(Number by Age-group and Sex of All Cancer)



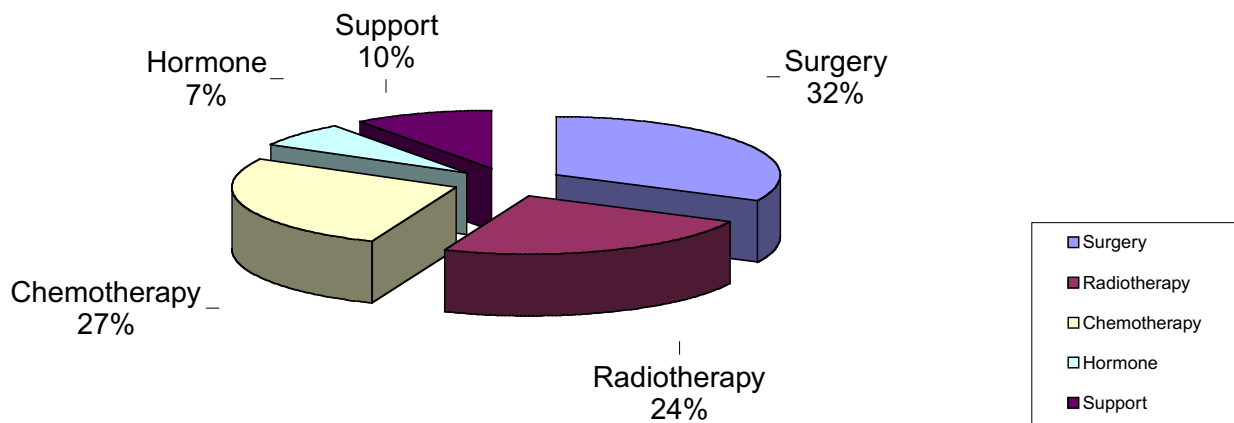
## กราฟที่ 6

แสดงจำนวนผู้ป่วยแยกตามระยะของโรค  
(Type of Stage of All Cancer)



## กราฟที่ 7

แสดงจำนวนผู้ป่วยแยกตามประเภทวิธีการรักษา  
(Type of Treatment of Cancer Site of All Cancer)



## Method of Treatment

## ตารางที่ 2

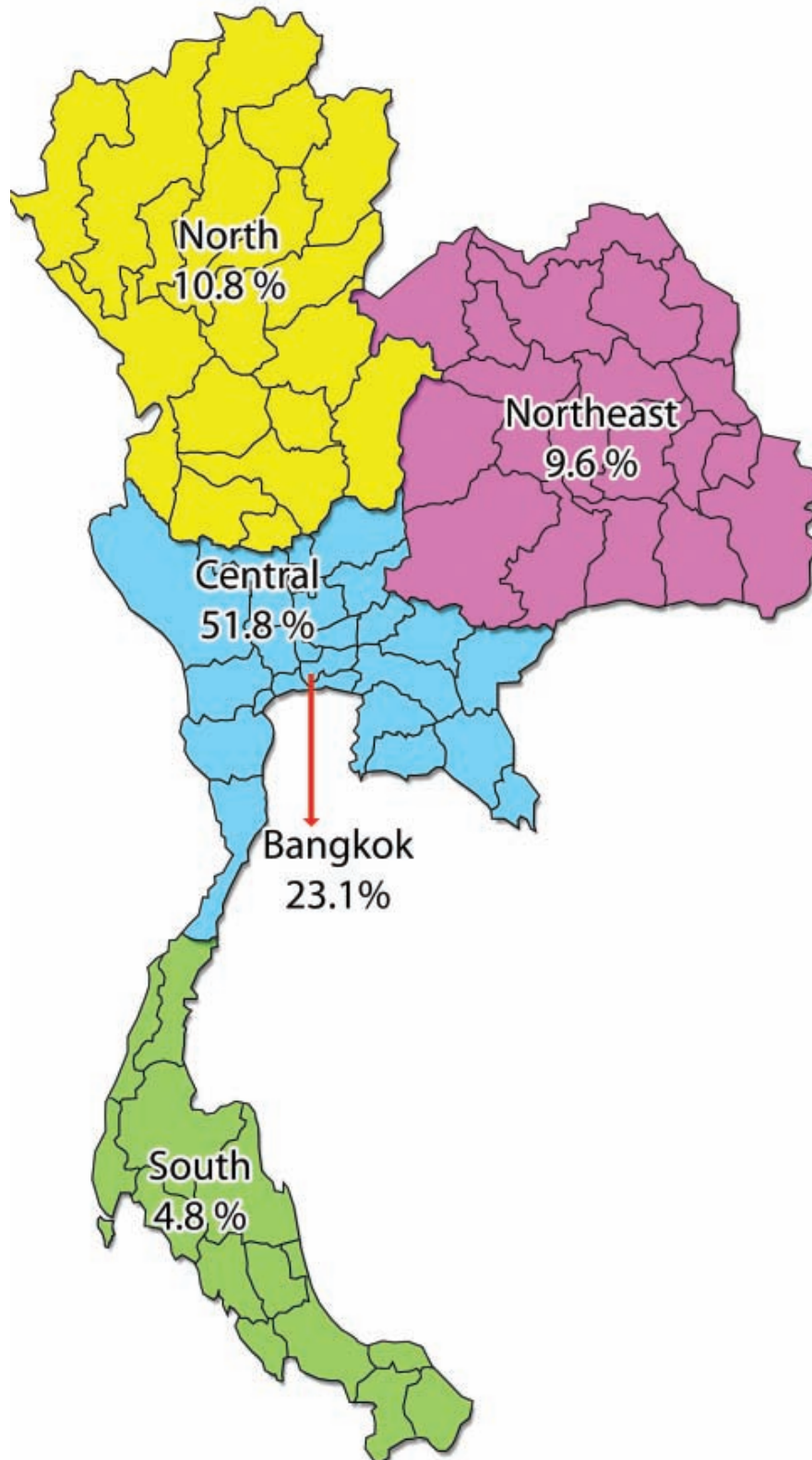
แสดงวิธีการรักษาแยกตามเพศ  
(Method of Treatment)

Treatment group description	Male		Female		Total	
	No.	%	No.	%	No.	%
Surgery	174	14.3	498	25.6	672	21.2
Radiotherapy	205	16.8	272	14.0	477	15.1
Chemotherapy	222	18.2	257	13.2	479	15.1
Hormone	1	0.1	4	0.2	5	0.2
Surgery + Radiotherapy	60	4.9	109	5.6	169	5.3
Surgery + Chemotherapy	77	6.3	247	12.7	324	10.2
Surgery + Hormone	1	0.1	9	0.5	10	0.3
Radiotherapy + Chemotherapy	65	5.3	54	2.8	119	3.8
Chemotherapy + Hormone	0	-	4	0.2	4	0.1
Surgery + Radiotherapy + Chemotherapy	17	1.4	49	2.5	66	2.1
Surgery + Radiotherapy + Hormone	0	-	2	0.1	2	0.1
Surgery + Chemotherapy + Hormone	0	-	3	0.2	3	0.1
Radiotherapy + Chemotherapy + Hormone	1	0.1	0	-	1	0.0
Surgery + Radiotherapy + Chemotherapy + Hormone	0	-	2	0.1	2	0.1
Not Recorded	136	11.2	163	8.4	299	9.4
Support	225	18.5	259	13.3	484	15.3
Other	35	2.9	16	0.8	51	1.6
<b>Total</b>	<b>1,219</b>	<b>100.0</b>	<b>1,948</b>	<b>100.0</b>	<b>3,167</b>	<b>100.0</b>

## Residence of Cancer Patients from National Cancer Institute

## รูปที่ 3

ภาพแผนที่ประเทศไทยแสดงจำนวนประชากรที่พบเป็นโรคมะเร็ง  
(Residence of Cancer Patients in National Cancer Institute)



## Residence of Cancer Patients from North

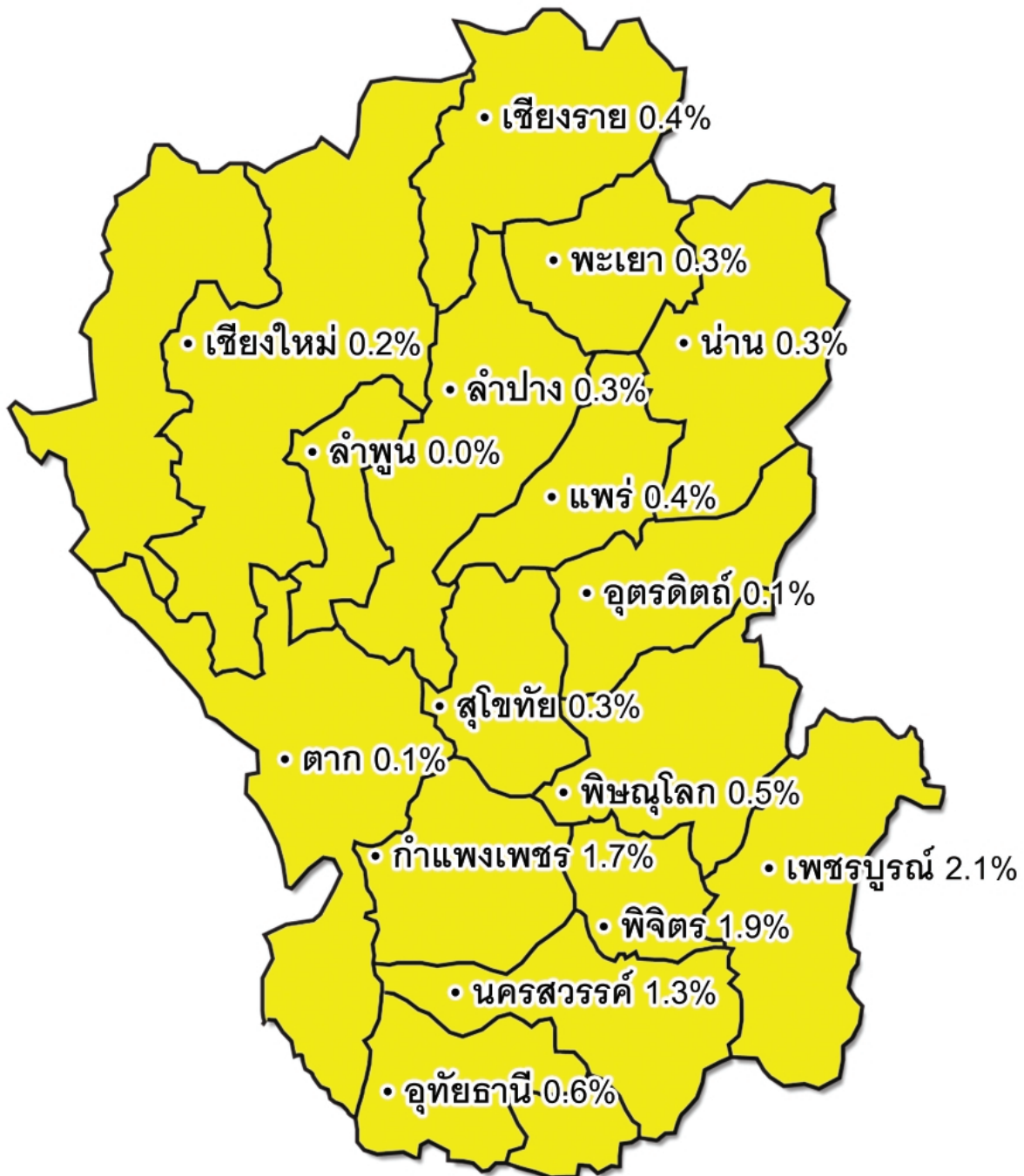
## ตารางที่ 3

แสดงจังหวัดที่อยู่ในภาคเหนือและจำนวนผู้ป่วยโรคมะเร็งที่พบในสถาบันมะเร็งแห่งชาติ  
(Residence of Cancer Patients from North)

ลำดับ	จังหวัด	Male		Female		Total	
		No.	%	No.	%	No.	%
1	เพชรบูรณ์	25	0.8	43	1.4	68	2.1
2	พิจิตร	29	0.9	32	1.0	61	1.9
3	กำแพงเพชร	14	0.4	41	1.3	55	1.7
4	นครสวรรค์	15	0.5	27	0.9	42	1.3
5	อุทัยธานี	9	0.3	11	0.3	20	0.6
6	พิจนุโลก	7	0.2	10	0.3	17	0.5
7	เชียงราย	2	0.1	12	0.4	14	0.4
8	แพร่	2	0.1	11	0.3	13	0.4
9	สุโขทัย	4	0.1	7	0.2	11	0.3
10	พะเยา	3	0.1	7	0.2	10	0.3
11	ลำปาง	5	0.2	4	0.1	9	0.3
12	น่าน	7	0.2	2	0.1	9	0.3
13	เชียงใหม่	2	0.1	3	0.1	5	0.2
14	ตาก	1	0.0	3	0.1	4	0.1
15	อุดรดิตถ์	0	-	2	0.1	2	0.1
16	ลำพูน	0	-	1	0.0	1	0.0
	รวม	125	3.9	216	6.8	341	10.8

## รูปที่ 4

ภาพแผนที่ภาคเหนือของประเทศไทยแสดงจำนวนประชากรที่พบเป็นโรคมะเร็ง  
(Residence of Cancer Patients from North)



## Residence of Cancer Patients from Central

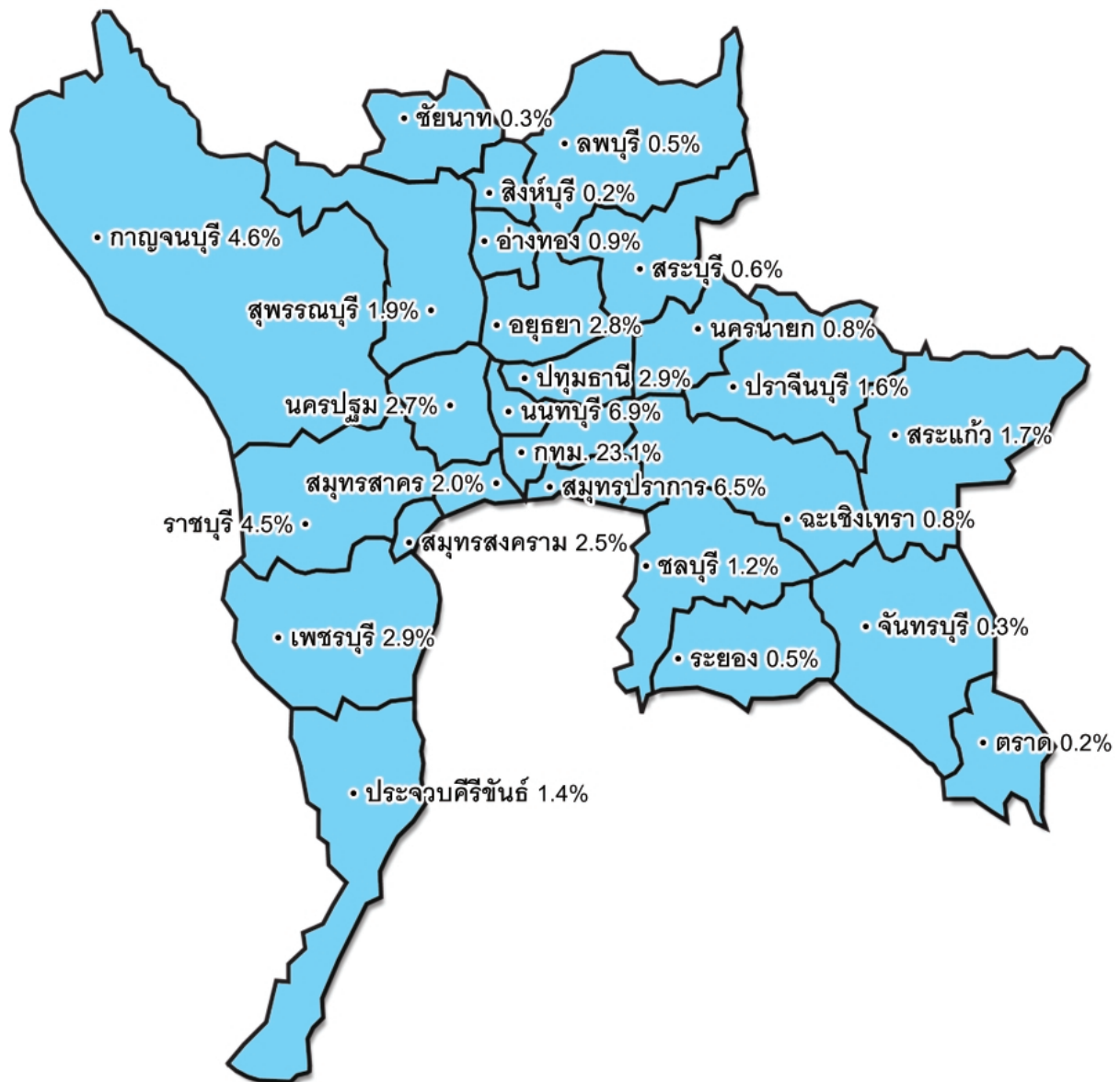
## ตารางที่ 4

แสดงจังหวัดที่อยู่ในภาคกลางและจำนวนผู้ป่วยโรคมะเร็งที่พบในสถาบันมะเร็งแห่งชาติ  
(Residence of Cancer Patients from Central)

ลำดับ	จังหวัด	Male		Female		Total	
		No.	%	No.	%	No.	%
1	กรุงเทพมหานคร	289	9.1	442	14.0	731	23.1
2	นนทบุรี	75	2.4	143	4.5	218	6.9
3	สมุทรปราการ	67	2.1	139	4.4	206	6.5
4	กาญจนบุรี	59	1.9	88	2.8	147	4.6
5	ราชบุรี	54	1.7	88	2.8	142	4.5
6	เพชรบุรี	40	1.3	53	1.7	93	2.9
7	ปทุมธานี	34	1.1	57	1.8	91	2.9
8	พระนครศรีอยุธยา	34	1.1	56	1.8	90	2.8
9	นครปฐม	32	1.0	52	1.6	84	2.7
10	สมุทรสงคราม	34	1.1	46	1.5	80	2.5
11	สมุทรสาคร	21	0.7	43	1.4	64	2.0
12	สุพรรณบุรี	31	1.0	30	0.9	61	1.9
13	สระแก้ว	28	0.9	25	0.8	53	1.7
14	ปราจีนบุรี	26	0.8	24	0.8	50	1.6
15	ประจวบคีรีขันธ์	15	0.5	29	0.9	44	1.4
16	ชลบุรี	12	0.4	27	0.9	39	1.2
17	อ่างทอง	9	0.3	20	0.6	29	0.9
18	นครนายก	6	0.2	20	0.6	26	0.8
19	ฉะเชิงเทรา	12	0.4	13	0.4	25	0.8
20	สระบุรี	8	0.3	10	0.3	18	0.6
21	ระยอง	7	0.2	9	0.3	16	0.5
22	ลพบุรี	7	0.2	8	0.3	15	0.5
23	จันทบุรี	4	0.1	7	0.2	11	0.3
24	ชัยนาท	4	0.1	4	0.1	8	0.3
25	สิงห์บุรี	4	0.1	3	0.1	7	0.2
26	ตราด	2	0.1	5	0.2	7	0.2
	<b>รวม</b>	<b>914</b>	<b>28.9</b>	<b>1,441</b>	<b>45.5</b>	<b>2,355</b>	<b>74.4</b>

## รูปที่ 5

ภาพแผนที่ภาคกลางของประเทศไทยแสดงจำนวนประชากรที่พบเป็นโรคมะเร็ง  
(Residence of Cancer Patients from Central)



## Residence of Cancer Patients from Northeast

## ตารางที่ 5

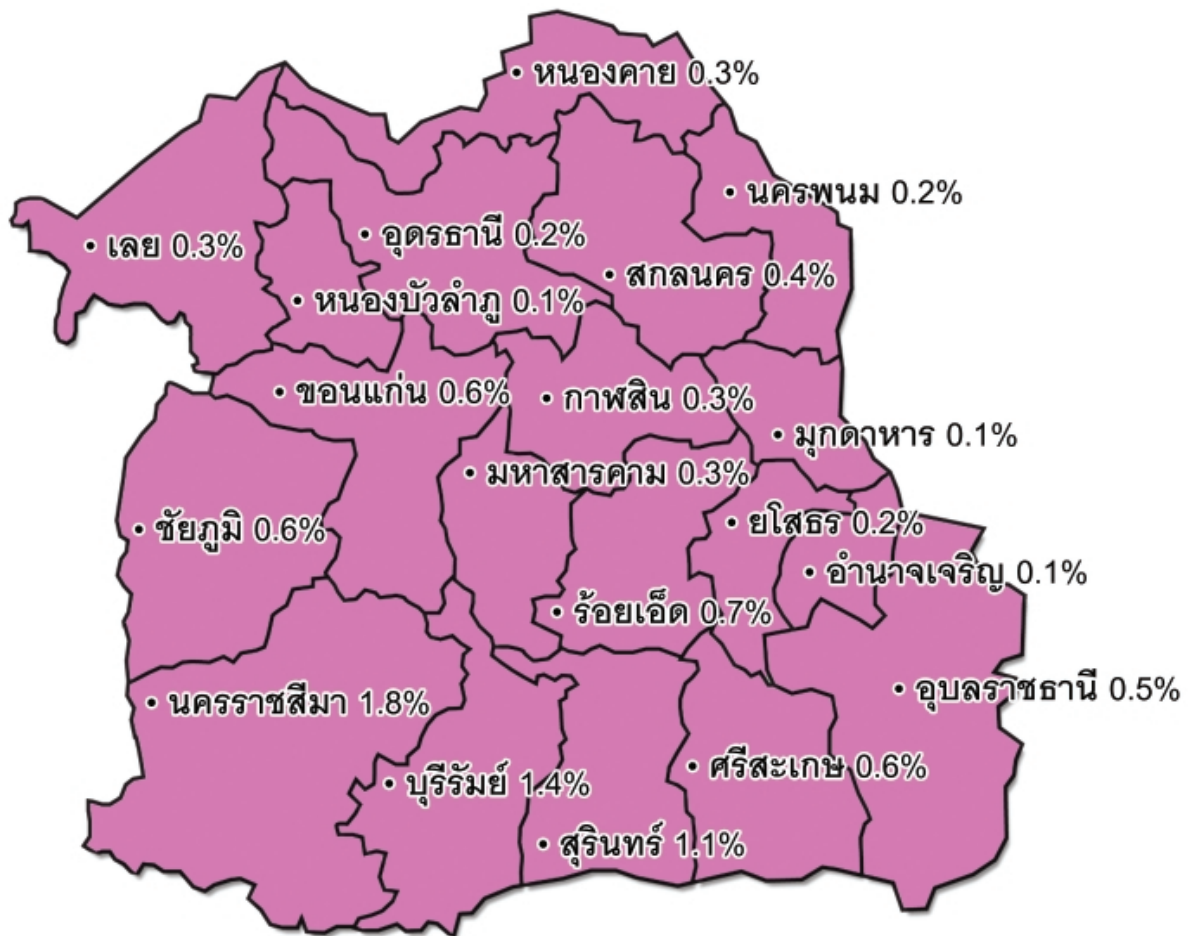
แสดงจังหวัดที่อยู่ในภาคตะวันออกเฉียงเหนือและจำนวนผู้ป่วยโรคมะเร็งที่พบในสถาบันมะเร็งแห่งชาติ  
(Residence of Cancer Patients from Northeast)

ลำดับ	จังหวัด	Male		Female		Total	
		No.	%	No.	%	No.	%
1	นครราชสีมา	25	0.8	32	1.0	57	1.8
2	บุรีรัมย์	19	0.6	25	0.8	44	1.4
3	สุรินทร์	11	0.3	24	0.8	35	1.1
4	ร้อยเอ็ด	9	0.3	13	0.4	22	0.7
5	ศรีสะเกษ	10	0.3	10	0.3	20	0.6
6	ชัยภูมิ	9	0.3	9	0.3	18	0.6
7	ขอนแก่น	7	0.2	11	0.3	18	0.6
8	อุบลราชธานี	5	0.2	11	0.3	16	0.5
9	สกลนคร	5	0.2	7	0.2	12	0.4
10	หนองคาย	3	0.1	7	0.2	10	0.3
11	มหาสารคาม	2	0.1	7	0.2	9	0.3
12	เลย	5	0.2	3	0.1	8	0.3
13	กาฬสินธุ์	3	0.1	5	0.2	8	0.3
14	ยโสธร	1	0.0	6	0.2	7	0.2
15	อุดรธานี	3	0.1	3	0.1	6	0.2
16	นครพนม	2	0.1	4	0.1	6	0.2
17	มุกดาหาร	2	0.1	2	0.1	4	0.1
18	อำนาจเจริญ	2	0.1	1	0.0	3	0.1
19	หนองบัวลำภู	1	0.0	1	0.0	2	0.1
	<b>รวม</b>	<b>124</b>	<b>3.9</b>	<b>181</b>	<b>5.7</b>	<b>305</b>	<b>9.6</b>

## Residence of Cancer Patients from Northeast

## รูปที่ 6

ภาพแผนที่ภาคตะวันออกเฉียงเหนือของประเทศไทยแสดงจำนวนประชากรที่พบเป็นโรคมะเร็ง  
(Residence of Cancer Patients from Northeast)



## Residence of Cancer Patients from South

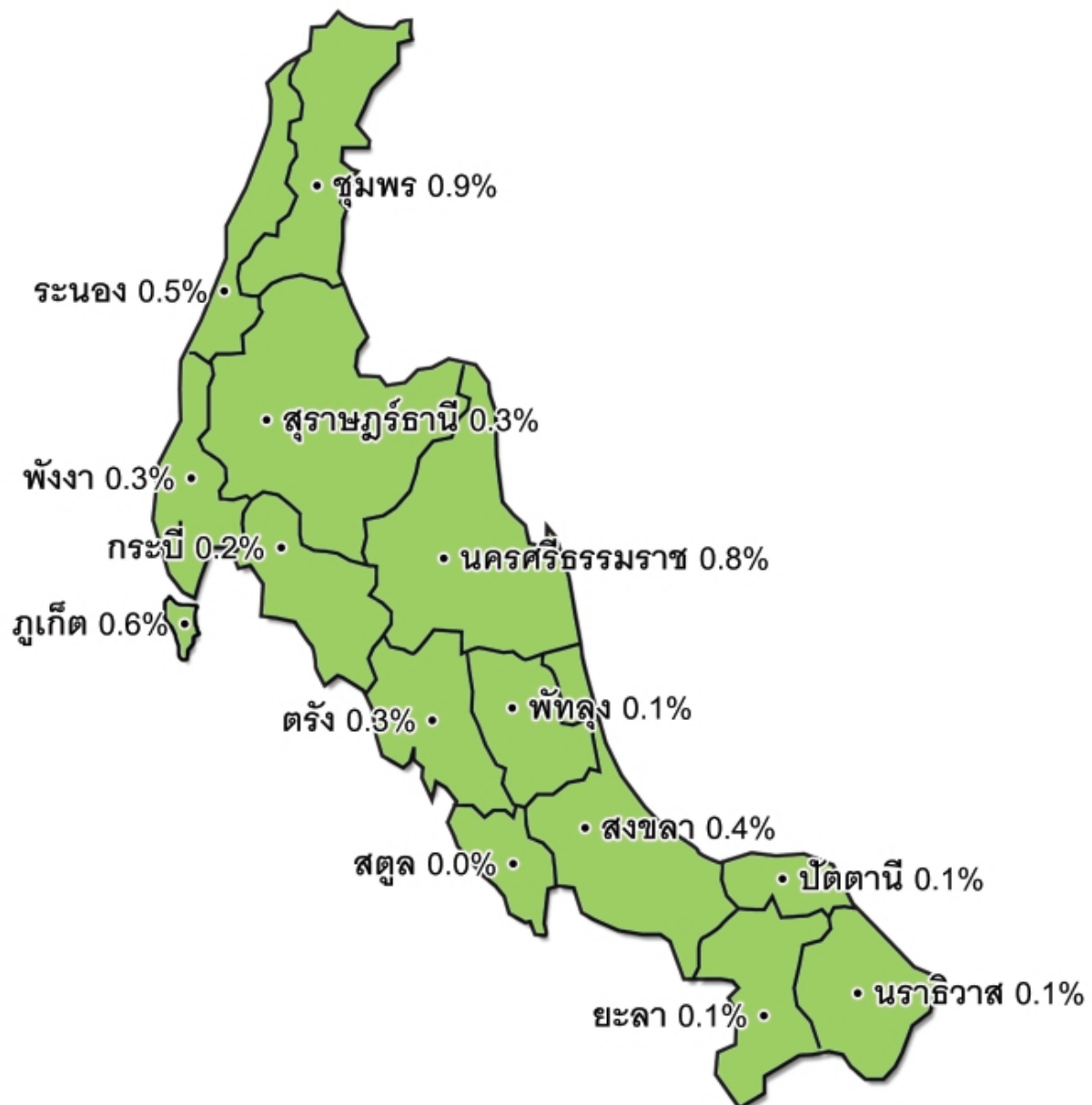
## ตารางที่ 6

แสดงจังหวัดที่อยู่ในภาคใต้และจำนวนผู้ป่วยโรคมะเร็งที่พบในสถาบันมะเร็งแห่งชาติ  
(Residence of Cancer Patients from South)

ลำดับ	จังหวัด	Male		Female		Total	
		No.	%	No.	%	No.	%
1	ชุมพร	8	0.3	21	0.7	29	0.9
2	นครศรีธรรมราช	14	0.4	12	0.4	26	0.8
3	ภูเก็ต	4	0.1	14	0.4	18	0.6
4	ระนอง	2	0.1	13	0.4	15	0.5
5	สงขลา	4	0.1	10	0.3	14	0.4
6	ตรัง	3	0.1	8	0.3	11	0.3
7	สุราษฎร์ธานี	2	0.1	7	0.2	9	0.3
8	พังงา	0	-	9	0.3	9	0.3
9	กระบี่	3	0.1	3	0.1	6	0.2
10	พัทลุง	1	0.0	3	0.1	4	0.1
11	ปัตตานี	1	0.0	3	0.1	4	0.1
12	ยะลา	0	-	3	0.1	3	0.1
13	นราธิวาส	0	-	2	0.1	2	0.1
14	สตูล	0	-	1	0.0	1	0.0
	รวม	42	1.3	109	3.4	151	4.8

## รูปที่ 7

ภาพแผนที่ภาคใต้ของประเทศไทยแสดงจำนวนประชากรที่พบเป็นโรคมะเร็ง  
(Residence of Cancer Patients from South)



## All Cancer in Male

## ตารางที่ 7

แสดงประเภทของโรคมะเร็งในเพศชายแยกตามช่วงอายุ (ปี)  
(Number of Cases by Age-group in Male)

Code	Site description	Total	0+	5+	10+	15+	20+	25+	30+	35+	40+	45+	50+	55+	60+	65+	70+	75+
C00-C08	Oral cavity	97			1			1	1	6	5	10	12	16	13	13	9	10
C09-C10; C14	Oropharynx etc.	23		1					1			1	2	4	6	1	3	4
C11	Nasopharynx	54				1		3	2	3	2	11	10	13	2	3	3	1
C12-C13	Hypopharynx	31								2	1	5	5	8	2	5		3
C15	Esophagus	64								2	3	7	11	11	12	11	4	3
C16	Stomach	30							1	1	1	3	4	5	5	4	3	3
C17	Smallintestine	3						1					1			1		
C18-C21	Colon and Rectum	173					2	2	2	7	11	11	29	24	33	15	22	15
C22; C24	Liver and bile duct	180	1				1	1	2	11	15	25	25	34	20	14	15	16
C23	Gallbladder	6									1		1	1	1	2		
C25	Pancreas	22							3	1	1	4	1	4	2	3	2	1
C30-C31	Nose, sinuses etc.	8							2		2		1	1	1			1
C32	Larynx	31						1		1			7	2	4	5	6	5
C33-C34	Bronchus, Lung	204					1	2	1	4	7	16	30	35	22	29	32	25
C37-C38	Other thoracic organs	11					4	1		2	1			1	2			
C40-C41	Bone	2						1						1				
C43-C44	Skin	40		1					3	1	2	2	4	5	5	6	3	8
C47; C49	Connective tissue	20		4	1	1	2		2	1		2	3	1	1	2		
C48	Retroperitoneum	1									1							
C50	Breast	6									1			2	1	1	1	
C60	Penis	15								1		2	3	2	3	3	1	
C61	Prostrate	12												1	2	3	1	5
C62	Testis	5							2	1				2				
C64-C66, C68	Kiney etc.	10	1	1						1		1	1	1	3	1		
C67	Bladder	11										2	1	2		1	3	2
C69	Eye	1	1															
C70-C72	Brain, nervous system	28	1		1	2	1	2	1	3	2	2	3	3	4	1	1	1
C73	Thyroid	13						2	1			3	3		1	1		2
C76	Other and ill-Defined sites	1											1					
C81	Hodgkin's disease	5					1	1		1				1				1
C82-C85, C96	Non-Hodgkin lymphoma	52		2	2	1			3	3	4	7	3	5	5	9	2	6
C91-C95	Leukaemia	18	5	8	2							1	1	1				
C80 (O&U)	Other and unspecified	42							2	3	4	7	5	3	6	8	1	3
	<b>รวม</b>	<b>1,219</b>	<b>10</b>	<b>17</b>	<b>7</b>	<b>5</b>	<b>13</b>	<b>18</b>	<b>26</b>	<b>57</b>	<b>64</b>	<b>122</b>	<b>166</b>	<b>189</b>	<b>156</b>	<b>142</b>	<b>112</b>	<b>115</b>

## ตารางที่ 8

แสดงประเภทของโรคมะเร็งในเพศหญิงแยกตามช่วงอายุ (ปี)  
(Number of Cases by Age-group in Female)

Code	Site description	Total	0+	5+	10+	15+	20+	25+	30+	35+	40+	45+	50+	55+	60+	65+	70+	75+
C00-C08	Oral cavity	69							1	3	3	7	6	11	6	11	6	15
C09-C10; C14	Oropharynx etc.	2					1								1			
C11	Nasopharynx	18						1	2	1	1	5	3	2	1	1	1	
C12-C13	Hypopharynx	4										1			2		1	
C15	Esophagus	10										2	3	1	1	1	1	1
C16	Stomach	30						2	2	3	4	6	5	4		2	1	1
C17	Smallintestine	2												1	1			
C18-C21	Colon and Rectum	129				1		3	3	3	9	20	14	23	14	13	15	11
C22; C24	Liver and bile duct	78								5	4	8	17	9	13	12	6	4
C23	Gallbladder	12										1	1	5		1	3	1
C25-C26	Pancreas	16								1	1	1	1	2	2	3	2	3
C30-C31	Nose, sinuses etc.	5								1				2		1		1
C32	Larynx	2												1	1			
C33-C34	Bronchus, Lung	112						2	2	3	10	10	18	20	13	9	13	12
C37-C38	Other thoracic organs	9			1					1			1	4	2			
C40-C41	Bone	4			1					1			1			1		
C43-C44	Skin	38		1		1	1	1		1	1	2	4	3	2	3	3	15
C47; C49	Connective tissue	7						1	1			1		2	1			1
C48	Retroperitoneum and Peritoneum	3								1				1	1			
C50	Breast	787					2	9	35	63	115	158	148	103	53	42	31	28
C51; C52; C57	Other female genital	14								1	1	1	2	2		3		4
C53	Cervix uteri	363					1	2	12	33	58	81	55	35	35	22	13	16
C54	Corpus uteri	40								2	2	8	8	5	8	2	2	3
C55	Uterus, nos	1										1						
C56	Ovary	40					1	1	1	4	6	3	11	5	1	5	1	1
C58	Placenta	1						1										
C64-C66, C68	Kiney etc.	6	1						1				1	1			1	1
C67	Bladder	3										1	1	1				
C71	Brain	7	1	2	1						1		1	1				
C73	Thyroid	47			1	1	5	2	9	4	4	5	3	4	1	3	5	
C76	Other and ill-defind site	4							2				2					
C77	Lymph nodes	2						1	1									
C81	Hodgkin's disease	2											2					
C82-C85, C96	Non-Hodgkin lymphoma	43				1	2	1	4	7	2	2	4	6	3	3	3	5
C91-C95	Leukaemia	16		11	3						1			1				
C80 (O&U)	Other and unspecified	22							2	2	2	5	2		4		4	1
	<b>รวม</b>	<b>1,948</b>	<b>2</b>	<b>14</b>	<b>7</b>	<b>4</b>	<b>13</b>	<b>27</b>	<b>78</b>	<b>140</b>	<b>225</b>	<b>329</b>	<b>316</b>	<b>253</b>	<b>167</b>	<b>137</b>	<b>112</b>	<b>124</b>

## ตารางที่ 9

แสดงผลพยาธิวิทยาแยกตามชนิดของโรคมะเร็งและจำนวนที่พบ  
(Pathology According to Site)

Site code	Pathology	Morphology description	Male	Female	Total
<b>C00-C08</b>	<b>Oral cavity</b>		<b>97</b>	<b>69</b>	<b>166</b>
C00.0	8070	Squamous cell carcinoma, NOS	1	1	2
C00.1	8070	Squamous cell carcinoma, NOS	4	9	13
C00.9	8070	Squamous cell carcinoma, NOS	0	3	3
C01.9	8041	Small cell carcinoma, NOS	1	0	1
	8070	Squamous cell carcinoma, NOS	19	2	21
C02.9	8010	Carcinoma, NOS	1	0	1
	8070	Squamous cell carcinoma, NOS	32	18	50
	8000	Neoplasm, malignant	0	1	1
	8430	Mucoepidermoid carcinoma	1	0	1
C03.0	8070	Squamous cell carcinoma, NOS	2	1	3
C03.1	8070	Squamous cell carcinoma, NOS	2	4	6
C03.9	8070	Squamous cell carcinoma, NOS	2	5	7
C04.9	8070	Squamous cell carcinoma, NOS	12	2	14
	8200	Adenoid cystic carcinoma	1	0	1
	8430	Mucoepidermoid carcinoma	1	0	1
C05.0	8720	Malignant melanoma, NOS (except juvenile melanoma)	1	0	1
	8070	Squamous cell carcinoma, NOS	0	1	1
C05.1	8070	Squamous cell carcinoma, NOS	5	0	5
C05.2	8070	Squamous cell carcinoma, NOS	1	0	1
C05.9	8070	Squamous cell carcinoma, NOS	0	1	1
C06.0	8070	Squamous cell carcinoma, NOS	4	12	16
C06.2	8070	Squamous cell carcinoma, NOS	1	0	1
	8806	Desmoplastic small round cell tumor	1	0	1
C06.9	8070	Squamous cell carcinoma, NOS	2	2	4
C07.9	8140	Adenocarcinoma, NOS	1	2	3
	8200	Adenoid cystic carcinoma	0	1	1
	8430	Mucoepidermoid carcinoma	1	3	4
	8560	Adenosquamous carcinoma	0	1	1
C08.0	8200	Adenoid cystic carcinoma	1	0	1
<b>C09-C10; C14</b>	<b>Oropharynx etc.</b>		<b>23</b>	<b>2</b>	<b>25</b>
C09.9	8000	Neoplasm, malignant	1	1	2
	8041	Small cell carcinoma, NOS	1	0	1
	8070	Squamous cell carcinoma, NOS	16	0	16
	8680	Paraganglioma, malignant	0	1	1
C10.9	8000	Neoplasm, malignant	1	0	1
	8070	Squamous cell carcinoma, NOS	2	0	2
	8140	Adenocarcinoma, NOS	1	0	1
C14.0	9687	Burkitt lymphoma, NOS	1	0	1

Site code	Pathology	Morphology description	Male	Female	Total
<b>C11</b>	<b>Nasopharynx</b>		<b>54</b>	<b>18</b>	<b>72</b>
C11.9	8000	Neoplasm, malignant	4	1	5
	8010	Carcinoma, NOS	5	0	5
	8012	Large cell carcinoma, NOS	1	0	1
	8020	Carcinoma, undifferentiated, NOS	21	10	31
	8070	Squamous cell carcinoma, NOS	17	3	20
	8071	Squamous cell carcinoma, keratinizing, NOS	1	0	1
	8072	Squamous cell carc. large cell, nonkeratinizing, NOS	3	4	7
	8082	Lymphoepithelial carcinoma	1	0	1
	8121	Schneiderian carcinoma	1	0	1
<b>C12-C13</b>	<b>Hypopharynx</b>		<b>31</b>	<b>4</b>	<b>35</b>
C12.9	8000	Neoplasm, malignant	0	1	1
	8070	Squamous cell carcinoma, NOS	8	0	8
	8072	Squamous cell carc.large cell,nonkeratinizing, NOS	1	0	1
C13.0	8070	Squamous cell carcinoma, NOS	2	0	2
C13.2	8070	Squamous cell carcinoma, NOS	1	0	1
C13.9	8070	Squamous cell carcinoma, NOS	19	2	21
	8072	Squamous cell carc. large cell, nonkeratinizing, NOS	0	1	1
<b>C15</b>	<b>Oesophagus</b>		<b>64</b>	<b>10</b>	<b>74</b>
C15.0	8070	Squamous cell carcinoma, NOS	2	0	2
C15.3	8070	Squamous cell carcinoma, NOS	1	0	1
C15.5	8070	Squamous cell carcinoma, NOS	3	0	3
C15.8	8070	Squamous cell carcinoma, NOS	1	0	1
C15.9	8000	Neoplasm, malignant	5	1	6
	8070	Squamous cell carcinoma, NOS	50	9	59
	8140	Adenocarcinoma, NOS	2	0	2
<b>C16</b>	<b>Stomach</b>		<b>30</b>	<b>30</b>	<b>60</b>
C16.0	8000	Neoplasm, malignant	0	1	1
	8070	Squamous cell carcinoma, NOS	1	0	1
	8140	Adenocarcinoma, NOS	4	3	7
	8806	Desmoplastic small round cell tumor	1	0	1
C16.2	8140	Adenocarcinoma, NOS	1	1	2
C16.3	8040	Tumorlet, NOS	1	0	1
	8140	Adenocarcinoma, NOS	1	2	3
C16.9	8140	Adenocarcinoma, NOS	16	17	33
	8190	Trabecular adenocarcinoma	0	1	1
	8400	Sweat gland adenocarcinoma	1	0	1
	8480	Mucinous adenocarcinoma	0	1	1
	8490	Signet ring cell carcinoma	2	4	6
	8890	Leiomyosarcoma, NOS	1	0	1
	8936	Gastrointestinal stromal sarcoma	1	0	1
<b>C17</b>	<b>Small intestine</b>		<b>3</b>	<b>2</b>	<b>5</b>
C17.0	8140	Adenocarcinoma, NOS	1	0	1
C17.1	8246	Neuroendocrine carcinoma, NOS	1	0	1

Site code	Pathology	Morphology description	Male	Female	Total
C17.2	8480	Mucinous adenocarcinoma	0	1	1
	8481	Mucin-producing adenocarcinoma	0	1	1
C17.9	8032	Spindle cell carcinoma, NOS	1	0	1
<b>C18-C21</b>	<b>Colon and Rectum</b>		<b>173</b>	<b>129</b>	<b>302</b>
C18.0	8140	Adenocarcinoma, NOS	15	10	25
	8480	Mucinous adenocarcinoma	0	1	1
C18.1	8140	Adenocarcinoma, NOS	0	1	1
C18.2	8140	Adenocarcinoma, NOS	1	1	2
C18.3	8480	Mucinous adenocarcinoma	2	0	2
C18.4	8140	Adenocarcinoma, NOS	5	4	9
C18.6	8140	Adenocarcinoma, NOS	6	1	7
C18.7	8000	Neoplasm, malignant	2	1	3
	8010	Carcinoma, NOS	0	1	1
	8140	Adenocarcinoma, NOS	26	25	51
	8480	Mucinous adenocarcinoma	1	0	1
C18.9	8000	Neoplasm, malignant	4	9	13
	8140	Adenocarcinoma, NOS	22	17	39
	8246	Neuroendocrine carcinoma, NOS	1	0	1
	8481	Mucin-producing adenocarcinoma	1	0	1
C19.9	8000	Neoplasm, malignant	0	1	1
	8140	Adenocarcinoma, NOS	7	2	9
C20.0	9140	Adenocarcinoma, NOS	0	1	1
C20.9	8000	Neoplasm, malignant	6	2	8
	8123	Basaloid carcinoma	0	1	1
	8140	Adenocarcinoma, NOS	68	42	110
	8260	Papillary adenocarcinoma, NOS	1	1	2
	8480	Mucinous adenocarcinoma	1	1	2
	8490	Signet ring cell carcinoma	1	0	1
C21.0	8140	Adenocarcinoma, NOS	0	2	2
	8070	Squamous cell carcinoma, NOS	1	0	1
	8490	Signet ring cell carcinoma	1	0	1
C21.1	8010	Carcinoma, NOS	0	1	1
	8070	Squamous cell carcinoma, NOS	0	1	1
	8140	Adenocarcinoma, NOS	1	1	2
	8720	Squamous cell carc. large cell, nonkeratinizing, NOS	0	1	1
C21.8	8140	Adenocarcinoma, NOS	0	1	1
<b>C22; C24</b>	<b>Liver and bile duct</b>		<b>180</b>	<b>78</b>	<b>258</b>
C22.0	8000	Neoplasm, malignant	56	18	74
	8010	Carcinoma, NOS	1	0	1
	8070	Squamous cell carcinoma, NOS	2	0	2
	8140	Adenocarcinoma, NOS	4	2	6
	8160	Cholangiocarcinoma	1	0	1
	8170	Hepatocellular carcinoma, NOS	59	18	77
	8180	Combined hepatocellular carcinoma/cholangiocarcinoma	1	0	1
	8246	Neuroendocrine carcinoma, NOS	1	0	1
	8970	Hepatoblastoma	1	0	1

Site code	Pathology	Morphology description	Male	Female	Total
C22.1	8000	Neoplasm, malignant	16	7	23
	8140	Adenocarcinoma, NOS	1	2	3
	8160	Cholangiocarcinoma	36	30	66
	8140	Adenocarcinoma, NOS	0	1	1
C24.1	8140	Adenocarcinoma, NOS	1	0	1
<b>C23</b>	<b>Gallbladder</b>		<b>6</b>	<b>12</b>	<b>18</b>
C23.9	8000	Neoplasm, malignant	3	1	4
	8070	Squamous cell carcinoma, NOS	1	0	1
	8140	Adenocarcinoma, NOS	2	8	10
	8246	Neuroendocrine carcinoma, NOS	0	1	1
	8260	Papillary adenocarcinoma, NOS	0	1	1
	8460	Papillary serous cystadenocarcinoma	0	1	1
<b>C25-C26</b>	<b>Pancreas</b>		<b>22</b>	<b>16</b>	<b>38</b>
C25.0	8000	Neoplasm, malignant	4	1	5
	8010	Carcinoma, NOS	0	1	1
	8140	Adenocarcinoma, NOS	2	2	4
C25.1	8000	Neoplasm, malignant	1	0	1
	8140	Adenocarcinoma, NOS	0	1	1
C25.9	8000	Neoplasm, malignant	9	5	14
	8140	Adenocarcinoma, NOS	6	4	10
	8480	Mucinous adenocarcinoma	0	1	1
C26.9	8936	Gastrointestinal stromal sarcoma	0	1	1
<b>C30-C31</b>	<b>Nose, sinuses etc.</b>		<b>8</b>	<b>5</b>	<b>13</b>
C30.0	8000	Neoplasm, malignant	1	0	1
	8020	Carcinoma, undifferentiated, NOS	1	0	1
	8070	Squamous cell carcinoma, NOS	3	1	4
	8072	Squamous cell carc. large cell, nonkeratinizing, NOS	1	0	1
	8200	Adenoid cystic carcinoma	1	0	1
	8480	Mucinous adenocarcinoma	1	0	1
C31.0	8070	Squamous cell carcinoma, NOS	0	2	2
	8200	Adenoid cystic carcinoma	0	1	1
	9591	Malignant lymphoma, non-Hodgkin, NOS	0	1	1
<b>C32</b>	<b>Larynx</b>		<b>31</b>	<b>2</b>	<b>33</b>
C32.0	8032	Spindle cell carcinoma, NOS	1	0	1
	8070	Squamous cell carcinoma, NOS	10	1	11
	8071	Squamous cell carcinoma, keratinizing, NOS	1	0	1
C32.1	8070	Squamous cell carcinoma, NOS	13	0	13
C32.9	8004	Malignant tumor, spindle cell type	1	0	1
	8070	Squamous cell carcinoma, NOS	5	1	6
<b>C33-C34</b>	<b>Bronchus Lung</b>		<b>204</b>	<b>112</b>	<b>316</b>
C34.0	8010	Carcinoma, NOS	0	1	1
	8020	Carcinoma, undifferentiated, NOS	1	0	1
	8140	Adenocarcinoma, NOS	1	0	1

Site code	Pathology	Morphology description	Male	Female	Total
C34.1	8000	Neoplasm, malignant	4	3	7
	8010	Carcinoma, NOS	2	0	2
	8012	Large cell carcinoma, NOS	5	0	5
	8020	Carcinoma, undifferentiated, NOS	2	0	2
	8041	Small cell carcinoma, NOS	6	1	7
	8046	Non-small cell carcinoma	13	4	17
	8070	Squamous cell carcinoma, NOS	13	1	14
	8140	Adenocarcinoma, NOS	23	16	39
	8250	Bronchiolo-alveolar adenocarcinoma, NOS	2	0	2
	8481	Mucin-producing adenocarcinoma	1	0	1
	8560	Adenosquamous carcinoma	2	0	2
	8802	Giant cell sarcoma (except of bone)	1	0	1
	C34.2	8000	Neoplasm, malignant	2	2
8041		Small cell carcinoma, NOS	2	0	2
8070		Squamous cell carcinoma, NOS	4	1	5
8140		Adenocarcinoma, NOS	4	3	7
8260		Papillary adenocarcinoma, NOS	0	1	1
C34.3	8000	Neoplasm, malignant	1	1	2
	8041	Small cell carcinoma, NOS	2	0	2
	8046	Non-small cell carcinoma	7	4	11
	8070	Squamous cell carcinoma, NOS	6	4	10
	8140	Adenocarcinoma, NOS	17	21	38
	8254	Bronchiolo-alveolar carc. mixed mucinous/non-mucinous	0	1	1
	8260	Papillary adenocarcinoma, NOS	0	3	3
C34.9	8000	Neoplasm, malignant	9	3	12
	8010	Carcinoma, NOS	6	1	7
	8013	Large cell neuroendocrine carcinoma	1	0	1
	8020	Carcinoma, undifferentiated, NOS	1	1	2
	8032	Spindle cell carcinoma, NOS	0	1	1
	8041	Small cell carcinoma, NOS	9	0	9
	8046	Non-small cell carcinoma	15	5	20
	8070	Squamous cell carcinoma, NOS	6	2	8
	8140	Adenocarcinoma, NOS	33	28	61
	8250	Bronchiolo-alveolar adenocarcinoma, NOS	2	1	3
	8260	Papillary adenocarcinoma, NOS	0	1	1
	8430	Mucoepidermoid carcinoma	0	1	1
	8480	Mucinous adenocarcinoma	0	1	1
	8520	Lobular carcinoma, NOS	1	0	1
<b>C37-C38</b>	<b>Other thoracic organs</b>		<b>11</b>	<b>9</b>	<b>20</b>
C37.9	8580	Thymoma, malignant, NOS	1	1	2
	8582	Thymoma, type AB, malignant	0	1	1
C38.0	9210	Osteochondromatosis, NOS	1	0	1
C38.1	8140	Adenocarcinoma, NOS	0	1	1
	8801	Spindle cell sarcoma	1	1	2
C38.2	9250	Giant cell tumor of bone, malignant	1	0	1
C38.3	8032	Spindle cell carcinoma, NOS	0	1	1
	9064	Germinoma	3	0	3
	9070	Embryonal carcinoma, NOS	1	0	1

Site code	Pathology	Morphology description	Male	Female	Total
C38.4	8004	Malignant tumor, spindle cell type	0	1	1
	8140	Adenocarcinoma, NOS	3	2	5
	9050	Mesothelioma, malignant	0	1	1
<b>C40-C41</b>	<b>Bone</b>		<b>2</b>	<b>4</b>	<b>6</b>
C40.0	9180	Osteosarcoma, NOS	0	2	2
C40.2	9731	Plasmacytoma, NOS	1	0	1
C40.9	9220	Chondrosarcoma, NOS	0	1	1
C41.3	8000	Neoplasm, malignant	1	0	1
C41.9	8020	Carcinoma, undifferentiated, NOS	0	1	1
<b>C43-C44</b>	<b>Skin</b>		<b>40</b>	<b>38</b>	<b>78</b>
C44.0	8070	Squamous cell carcinoma, NOS	2	0	2
C44.1	8090	Basal cell carcinoma, NOS	0	3	3
	8410	Sebaceous adenocarcinoma	0	1	1
C44.2	8070	Squamous cell carcinoma, NOS	0	2	2
	8090	Basal cell carcinoma, NOS	1	0	1
	8910	Embryonal rhabdomyosarcoma, NOS	1	0	1
	8991	Embryonal sarcoma	0	1	1
C44.3	8070	Squamous cell carcinoma, NOS	5	4	9
	8090	Basal cell carcinoma, NOS	7	7	14
	8413	Eccrine adenocarcinoma	0	1	1
C44.4	8070	Squamous cell carcinoma, NOS	0	3	3
	8720	Malignant melanoma, NOS (except juvenile melanoma)	1	0	1
	8090	Basal cell carcinoma, NOS	0	2	2
C44.5	8070	Squamous cell carcinoma, NOS	2	0	2
	8090	Basal cell carcinoma, NOS	1	0	1
	8721	Nodular melanoma	1	0	1
	8832	Dermatofibrosarcoma, NOS	3	0	3
	9120	Hemangiosarcoma	1	0	1
C44.6	8070	Squamous cell carcinoma, NOS	1	2	3
	8720	Malignant melanoma, NOS (except juvenile melanoma)	0	1	1
C44.7	8070	Squamous cell carcinoma, NOS	9	1	10
	8090	Basal cell carcinoma, NOS	0	1	1
	8720	Malignant melanoma, NOS (except juvenile melanoma)	1	6	7
	8833	Pigmented dermatofibrosarcoma	1	0	1
C44.9	8070	Squamous cell carcinoma, NOS	1	0	1
	8090	Basal cell carcinoma, NOS	1	0	1
	8247	Merkel cell carcinoma	0	1	1
	8720	Malignant melanoma, NOS (except juvenile melanoma)	1	2	3
<b>C47; C49</b>	<b>Connective tissue</b>		<b>19</b>	<b>10</b>	<b>29</b>
C47.9	9500	Neuroblastoma, NOS	3	2	5
C49.0	8852	Myxoid liposarcoma	1	0	1
C49.1	8004	Malignant tumor, spindle cell type	1	1	2
	8772	Spindle cell melanoma, NOS	1	0	1
	8800	Sarcoma, NOS	0	2	2
	8804	Epithelioid sarcoma	1	0	1
	8852	Myxoid liposarcoma	1	0	1

Site code	Pathology	Morphology description	Male	Female	Total
C49.2	8000	Neoplasm, malignant	1	0	1
	8830	Malignant fibrous histiocytoma	1	0	1
C49.4	9080	Teratoma, malignant, NOS	1	0	1
	9231	Myxoid chondrosarcoma	1	0	1
C49.5	8800	Sarcoma, NOS	0	1	1
	8801	Spindle cell sarcoma	0	2	2
	8890	Leiomyosarcoma, NOS	1	0	1
C49.6	8801	Spindle cell sarcoma	1	0	1
	8910	Embryonal rhabdomyosarcoma, NOS	2	1	3
C49.9	8801	Spindle cell sarcoma	1	0	1
	8890	Leiomyosarcoma, NOS	0	1	1
	9041	Synovial sarcoma, spindle cell	1	0	1
	9500	Neuroblastoma, NOS	1	0	1
<b>C48</b>	<b>Retroperitoneum and Peritoneum</b>		<b>1</b>	<b>3</b>	<b>4</b>
C48.0	8890	Leiomyosarcoma, NOS	0	2	2
C48.1	8936	Gastrointestinal stromal sarcoma	0	1	1
C48.2	8000	Neoplasm, malignant	1	0	1
<b>C50</b>	<b>Breast</b>		<b>6</b>	<b>787</b>	<b>793</b>
C50.0	8500	Infiltrating duct carcinoma, NOS	0	7	7
	8540	Paget disease, mammary	0	1	1
C50.1	8500	Infiltrating duct carcinoma, NOS	0	2	2
C50.2	8000	Neoplasm, malignant	0	2	2
	8140	Adenocarcinoma, NOS	0	2	2
	8480	Mucinous adenocarcinoma	0	4	4
	8500	Infiltrating duct carcinoma, NOS	0	67	67
	8520	Lobular carcinoma, NOS	0	1	1
C50.3	8050	Papillary carcinoma, NOS	0	1	1
	8480	Mucinous adenocarcinoma	0	1	1
	8500	Infiltrating duct carcinoma, NOS	0	24	24
	8520	Lobular carcinoma, NOS	0	3	3
	8540	Paget disease, mammary	0	2	2
C50.4	8000	Neoplasm, malignant	0	6	6
	8140	Adenocarcinoma, NOS	0	1	1
	8180	Combined hepatocellular carcinoma/cholangiocarcinoma	0	1	1
	8480	Mucinous adenocarcinoma	0	3	3
	8500	Infiltrating duct carcinoma, NOS	0	181	181
	8520	Lobular carcinoma, NOS	0	1	1
	8523	Infiltrating duct mixed with other carcinoma	0	1	1
	8800	Sarcoma, NOS	0	1	1
	8900	Rhabdomyosarcoma, NOS	0	1	1
	9180	Osteosarcoma, NOS	0	1	1
C50.5	8020	Carcinoma, undifferentiated, NOS	0	1	1
	8140	Adenocarcinoma, NOS	0	1	1
	8480	Mucinous adenocarcinoma	0	2	2
	8500	Infiltrating duct carcinoma, NOS	3	33	36
C50.6	8500	Infiltrating duct carcinoma, NOS	0	4	4

Site code	Pathology	Morphology description	Male	Female	Total
C50.8	8500	Infiltrating duct carcinoma, NOS	0	16	16
	9020	Phyllodes tumor, malignant	0	1	1
C50.9	8000	Neoplasm, malignant	0	34	34
	8010	Carcinoma, NOS	1	2	3
	8041	Small cell carcinoma, NOS	0	1	1
	8050	Papillary carcinoma, NOS	0	1	1
	8140	Adenocarcinoma, NOS	1	5	6
	8211	Tubular adenocarcinoma	0	2	2
	8480	Mucinous adenocarcinoma	0	10	10
	8500	Infiltrating duct carcinoma, NOS	1	344	345
	8504	Intracystic carcinoma, NOS	0	1	1
	8510	Medullary carcinoma, NOS	0	4	4
	8520	Lobular carcinoma, NOS	0	7	7
	8540	Paget disease, mammary	0	2	2
	9020	Phyllodes tumor, malignant	0	1	1
	9680	Malignant lymphoma, large B-cell, diffuse, NOS	0	1	1
<b>C51; C52, C57</b>	<b>Other unspecified male genital organs</b>		<b>0</b>	<b>14</b>	<b>14</b>
C51.0	8802	Giant cell sarcoma (except of bone)	0	1	1
C51.9	8000	Neoplasm, malignant	0	1	1
	8070	Squamous cell carcinoma, NOS	0	5	5
	8140	Adenocarcinoma, NOS	0	1	1
C52.9	8041	Small cell carcinoma, NOS	0	1	1
	8071	Squamous cell carcinoma, keratinizing, NOS	0	1	1
	8901	Pleomorphic rhabdomyosarcoma, adult type	0	1	1
	9680	Malignant lymphoma, large B-cell, diffuse, NOS	0	1	1
C57.4	8890	Leiomyosarcoma, NOS	0	2	2
<b>C53</b>	<b>Cervix</b>		<b>0</b>	<b>363</b>	<b>363</b>
C53.0	8070	Squamous cell carcinoma, NOS	0	1	1
	8072	Squamous cell carc. large cell, nonkeratinizing, NOS	0	1	1
	8140	Adenocarcinoma, NOS	0	20	20
	8260	Papillary adenocarcinoma, NOS	0	4	4
	8380	Endometrioid adenocarcinoma, NOS	0	1	1
C53.1	8052	Papillary squamous cell carcinoma	0	1	1
	8070	Squamous cell carcinoma, NOS	0	10	10
	8072	Squamous cell carc. large cell, nonkeratinizing, NOS	0	18	18
	8076	Squamous cell carcinoma, microinvasive	0	1	1
	8260	Papillary adenocarcinoma, NOS	0	1	1
C53.8	8071	Squamous cell carcinoma, keratinizing, NOS	0	1	1
	8560	Adenosquamous carcinoma	0	7	7
C53.9	8000	Neoplasm, malignant	0	11	11
	8041	Small cell carcinoma, NOS	0	4	4
	8051	Verrucous carcinoma, NOS	0	2	2
	8052	Papillary squamous cell carcinoma	0	4	4
	8070	Squamous cell carcinoma, NOS	0	64	64
	8071	Squamous cell carcinoma, keratinizing, NOS	0	16	16
	8072	Squamous cell carc. large cell, nonkeratinizing, NOS	0	130	130
	8073	Squamous cell carc. small cell, nonkeratinizing	0	3	3

Site code	Pathology	Morphology description	Male	Female	Total
	8076	Squamous cell carcinoma, microinvasive	0	5	5
	8084	Squamous cell carcinoma, clear cell type	0	1	1
	8140	Adenocarcinoma, NOS	0	37	37
	8246	Neuroendocrine carcinoma, NOS	0	2	2
	8260	Papillary adenocarcinoma, NOS	0	5	5
	8380	Endometrioid adenocarcinoma, NOS	0	1	1
	8560	Adenosquamous carcinoma	0	11	11
	8574	Adenocarcinoma, neuroendocrine differentiation	0	1	1
<b>C54</b>	<b>Corpus uteri</b>		<b>0</b>	<b>40</b>	<b>40</b>
C54.1	8000	Neoplasm, malignant	0	1	1
	8046	Non-small cell carcinoma	0	1	1
	8140	Adenocarcinoma, NOS	0	10	10
	8260	Papillary adenocarcinoma, NOS	0	1	1
	8380	Endometrioid adenocarcinoma, NOS	0	13	13
	8480	Mucinous adenocarcinoma	0	1	1
	8560	Adenosquamous carcinoma	0	1	1
	8931	Endometrial stromal sarcoma, low grade	0	2	2
C54.9	8140	Adenocarcinoma, NOS	0	1	1
	8310	Clear cell adenocarcinoma, NOS	0	1	1
	8380	Endometrioid adenocarcinoma, NOS	0	6	6
	8890	Leiomyosarcoma, NOS	0	1	1
	8930	Endometrial stromal nodule	0	1	1
<b>C55</b>	<b>Uterus, NOS</b>		<b>0</b>	<b>1</b>	<b>1</b>
C55.9	8890	Leiomyosarcoma, NOS	0	1	1
<b>C56</b>	<b>Ovary etc.</b>		<b>0</b>	<b>40</b>	<b>40</b>
C56.9	8000	Neoplasm, malignant	0	6	6
	8140	Adenocarcinoma, NOS	0	9	9
	8260	Papillary adenocarcinoma, NOS	0	1	1
	8310	Clear cell adenocarcinoma, NOS	0	5	5
	8380	Endometrioid adenocarcinoma, NOS	0	4	4
	8441	Serous cystadenocarcinoma, NOS	0	4	4
	8460	Papillary serous cystadenocarcinoma	0	4	4
	8470	Mucinous cystadenocarcinoma, NOS	0	1	1
	8480	Mucinous adenocarcinoma	0	4	4
	9060	Dysgerminoma	0	1	1
<b>C58</b>	<b>Placenta</b>		<b>0</b>	<b>1</b>	<b>1</b>
C58.9	9100	Choriocarcinoma, NOS	0	1	1
<b>C60</b>	<b>Penis</b>		<b>15</b>	<b>0</b>	<b>15</b>
C60.0	8070	Squamous cell carcinoma, NOS	1	0	1
C60.1	8070	Squamous cell carcinoma, NOS	2	0	2
C60.9	8000	Neoplasm, malignant	2	0	2
	8070	Squamous cell carcinoma, NOS	10	0	10
<b>C61</b>	<b>Prostrate</b>		<b>12</b>	<b>0</b>	<b>12</b>
C61.9	8000	Neoplasm, malignant	4	0	4
	8140	Adenocarcinoma, NOS	8	0	8

Site code	Pathology	Morphology description	Male	Female	Total
<b>C62</b>	<b>Testis</b>		<b>5</b>	<b>0</b>	<b>5</b>
C62.1	8070	Squamous cell carcinoma, NOS	1	0	1
C62.9	9061	Seminoma, NOS	3	0	3
	9590	Malignant lymphoma, NOS	1	0	1
<b>C64-C66, C68</b>	<b>Kidney etc.</b>		<b>10</b>	<b>6</b>	<b>16</b>
C64.9	8000	Neoplasm, malignant	1	1	2
	8120	Transitional cell carcinoma, NOS	1	2	3
	8140	Adenocarcinoma, NOS	1	0	1
	8260	Papillary adenocarcinoma, NOS	2	0	2
	8312	Renal cell carcinoma, NOS	1	1	2
	8960	Nephroblastoma, NOS	2	1	3
C66.9	8000	Neoplasm, malignant	1	0	1
	8120	Transitional cell carcinoma, NOS	1	0	1
C68.0	8140	Adenocarcinoma, NOS	0	1	1
<b>C67</b>	<b>Bladder</b>		<b>11</b>	<b>3</b>	<b>14</b>
C67.3	8120	Transitional cell carcinoma, NOS	0	2	2
C67.9	8120	Transitional cell carcinoma, NOS	11	0	11
	8130	Papillary transitional cell carcinoma	0	1	1
<b>C69</b>	<b>Eye</b>		<b>1</b>	<b>0</b>	<b>1</b>
C69.4	9510	Retinoblastoma, NOS	1	0	1
<b>C70-C72</b>	<b>Brain, nervous system</b>		<b>28</b>	<b>7</b>	<b>35</b>
C71.1	9064	Germinoma	1	0	1
	9382	Mixed glioma	2	0	2
	9400	Astrocytoma, NOS	1	0	1
	9401	Astrocytoma, anaplastic	1	0	1
	9411	Gemistocytic astrocytoma	1	0	1
	9440	Glioblastoma, NOS	3	0	3
C71.2	9401	Astrocytoma, anaplastic	0	1	1
	9590	Malignant lymphoma, NOS	3	0	3
C71.3	9400	Astrocytoma, NOS	4	0	4
C71.4	8260	Papillary adenocarcinoma, NOS	1	1	2
	9392	Ependymoma, anaplastic	1	0	1
C71.6	9382	Mixed glioma	1	0	1
	9471	Desmoplastic nodular medulloblastoma	0	1	1
C71.8	8000	Neoplasm, malignant	1	0	1
	9401	Astrocytoma, anaplastic	1	0	1
C71.9	8000	Neoplasm, malignant	0	1	1
	9064	Germinoma	0	1	1
	9382	Mixed glioma	2	0	2
	9391	Ependymoma, NOS	1	0	1
	9392	Ependymoma, anaplastic	1	0	1
	9401	Astrocytoma, anaplastic	1	0	1
	9470	Medulloblastoma, NOS	1	0	1
	9500	Neuroblastoma, NOS	1	1	2
	9680	Malignant lymphoma, large B-cell, diffuse, NOSé	0	1	1

Site code	Pathology	Morphology description	Male	Female	Total
<b>C73</b>	<b>Thyroid</b>		<b>13</b>	<b>47</b>	<b>60</b>
C73.9	8000	Neoplasm, malignant	0	2	2
	8020	Carcinoma, undifferentiated, NOS	0	1	1
	8021	Carcinoma, anaplastic, NOS	1	1	2
	8032	Spindle cell carcinoma, NOS	1	0	1
	8050	Papillary carcinoma, NOS	4	7	11
	8070	Squamous cell carcinoma, NOS	0	1	1
	8200	Adenoid cystic carcinoma	0	1	1
	8260	Papillary adenocarcinoma, NOS	5	23	28
	8300	Basophil carcinoma	0	1	1
	8330	Follicular adenocarcinoma, NOS	2	5	7
	8340	Papillary carcinoma, follicular variant	0	4	4
	8510	Medullary carcinoma, NOS	0	1	1
<b>C76</b>	<b>Other and ill-defind site</b>		<b>1</b>	<b>4</b>	<b>5</b>
C76.2	8000	Neoplasm, malignant	0	1	1
	8041	Small cell carcinoma, NOS	1	0	1
C76.3	9080	Teratoma, malignant, NOS	0	1	1
C76.4	8890	Leiomyosarcoma, NOS	0	2	2
<b>C77</b>	<b>Lymph nodes</b>		<b>0</b>	<b>1</b>	<b>1</b>
C77.0	8480	Mucinous adenocarcinoma	0	1	1
<b>C81</b>	<b>Hodgkin's disease</b>		<b>5</b>	<b>2</b>	<b>7</b>
C81.9	9650	Hodgkin lymphoma, NOS	1	0	1
	9652	Hodgkin lymphoma, mixed cellularity, NOS	1	0	1
	9663	Hodgkin lymphoma, nodular sclerosis, NOS	2	2	4
	9670	Malignant lymphoma, small B lymphocytic, NOS	1	0	1
<b>C82-C85, C96</b>	<b>Non-Hodgkin lymphoma</b>		<b>52</b>	<b>43</b>	<b>95</b>
C82.7	9699	Marginal zone B-cell lymphoma, NOS	0	1	1
C83.3	9680	Malignant lymphoma, large B-cell, diffuse, NOS	22	21	43
	9690	Follicular lymphoma, NOS	2	0	2
	9695	Follicular lymphoma, grade 1	1	0	1
C83.5	9727	Precursor cell lymphoblastic lymphoma, NOS	0	1	1
C83.8	9673	Mantle cell lymphoma	2	0	2
C83.9	9675	Malignant lymphoma, mixed small/large cell, diffuse	1	1	2
C84.5	9705	Angioimmunoblastic T-cell lymphoma	1	0	1
	9714	Anaplastic large cell lymphoma, T cell/Null cell type	0	1	1
C85.9	9590	Malignant lymphoma, NOS	7	9	16
	9591	Malignant lymphoma, non-Hodgkin, NOS	11	8	19
	9596	Composite Hodgkin and non-Hodgkin lymphoma	1	0	1
	9652	Hodgkin lymphoma, mixed cellularity, NOS	3	1	4
	9670	Malignant lymphoma, small B lymphocytis, NOS	1	0	1

Site code	Pathology	Morphology description	Male	Female	Total
<b>C91-C95</b>	<b>Leukaemia</b>		<b>18</b>	<b>16</b>	<b>34</b>
C91.0	9800	Leukemia, NOS	1	0	1
	9835	Precursor cell lymphoblastic leukemia, NOS	16	15	31
C95.0	9801	Acute leukemia, NOS	0	1	1
	9805	Acute biphenotypic leukemia	1	0	1
<b>C80</b>	<b>Other and unspecified</b>		<b>43</b>	<b>21</b>	<b>64</b>
C80.9	8000	Neoplasm, malignant	9	1	10
	8010	Carcinoma, NOS	4	2	6
	8012	Large cell carcinoma, NOS	1	0	1
	8020	Carcinoma, undifferentiated, NOS	0	2	2
	8031	Giant cell carcinoma	1	0	1
	8046	Non-small cell carcinoma	1	0	1
	8070	Squamous cell carcinoma, NOS	3	2	5
	8076	Squamous cell carcinoma, microinvasive	0	1	1
	8120	Transitional cell carcinoma, NOS	1	0	1
	8140	Adenocarcinoma, NOS	20	9	29
	8246	Neuroendocrine carcinoma, NOS	0	1	1
	8260	Papillary adenocarcinoma, NOS	3	3	6

ข้อมูลมะเร็งที่พบบ่อย



## ข้อมูลมะเร็งที่พบบ่อย

C  
A  
N  
C  
E  
R

มะเร็งเต้านม

มะเร็งปากมดลูก

มะเร็งปอด

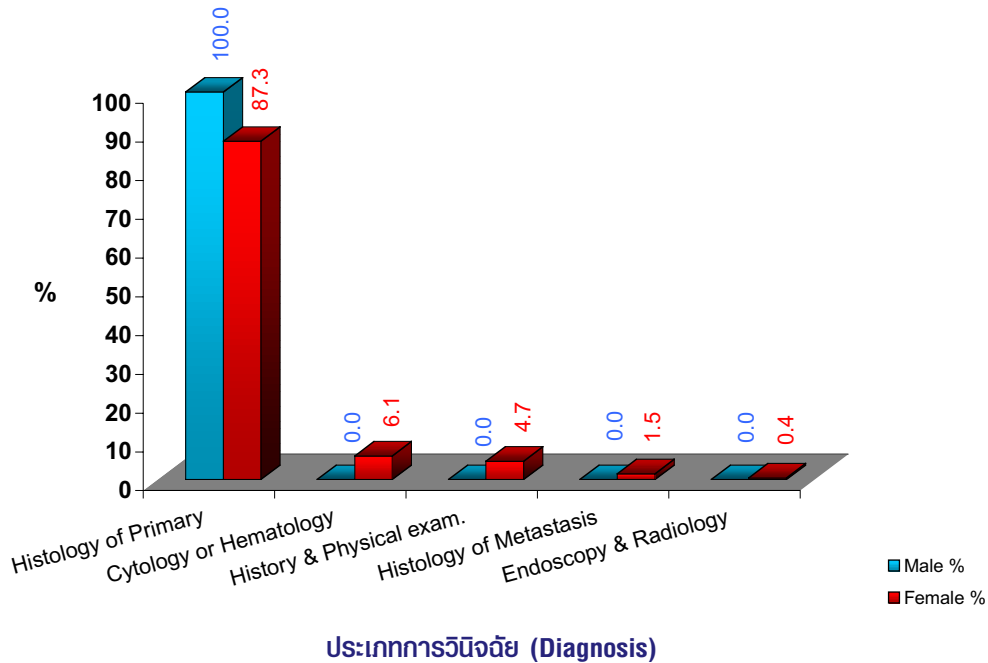
มะเร็งตับ

มะเร็งลำไส้ใหญ่และทวารหนัก

## โรคมะเร็งเต้านม (Breast Cancer)

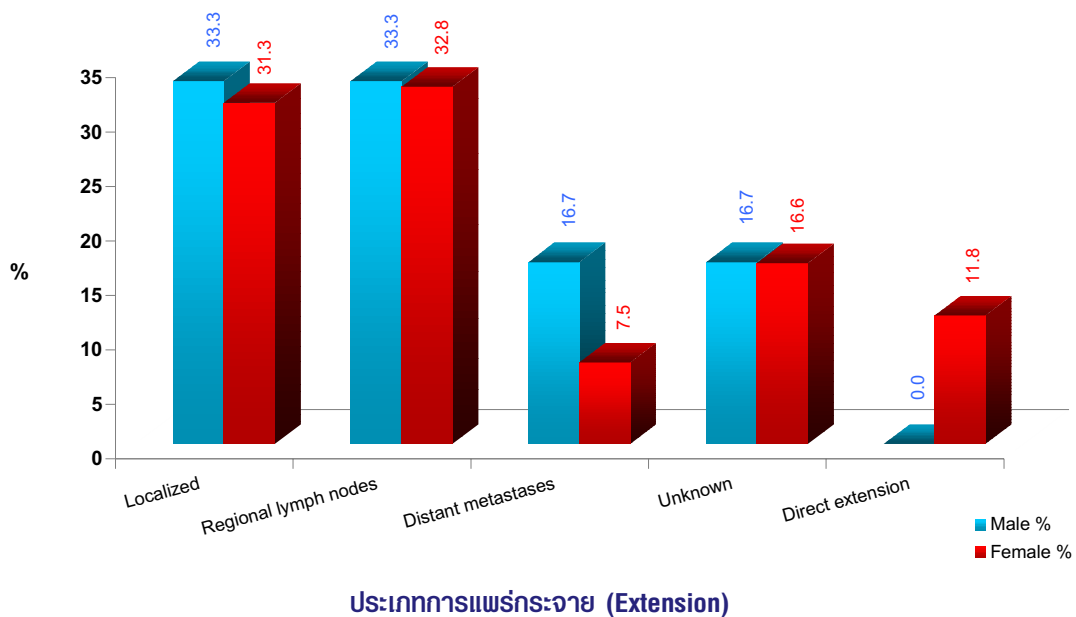
## กราฟที่ 8

แสดงจำนวนวิธีวินิจฉัยโรคมะเร็งเต้านม  
(Type of Diagnosis for Breast Cancer)



## กราฟที่ 9

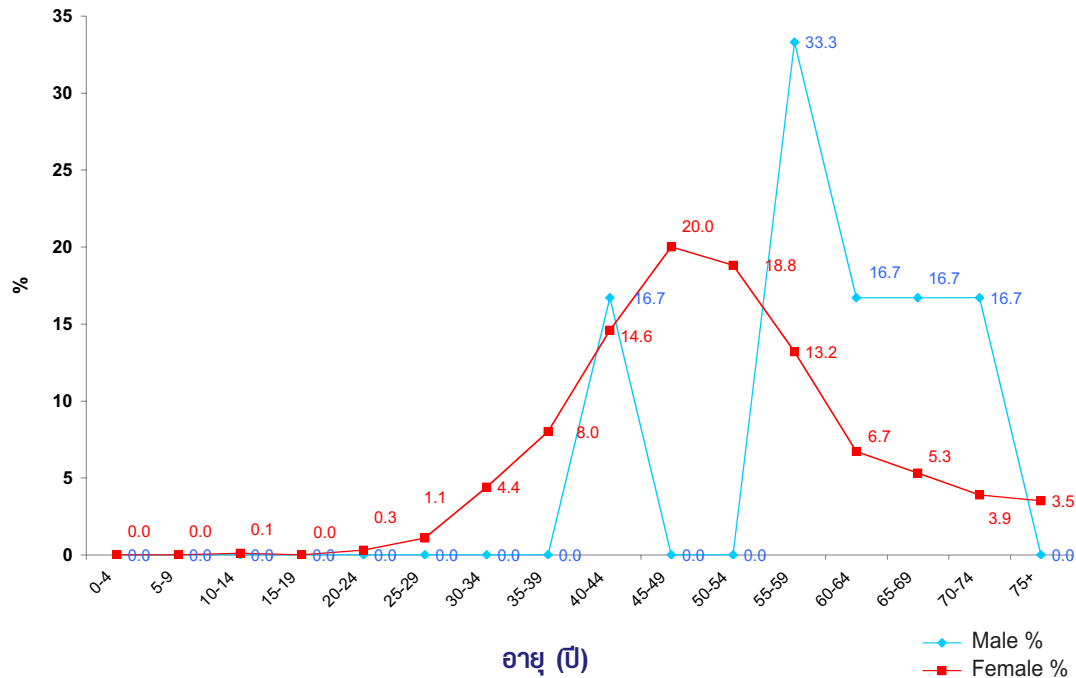
แสดงจำนวนผู้ป่วยโรคมะเร็งเต้านมแยกตามการแพร่กระจาย  
(Type of Extension for Breast Cancer)



## โรคมะเร็งเต้านม (Breast Cancer)

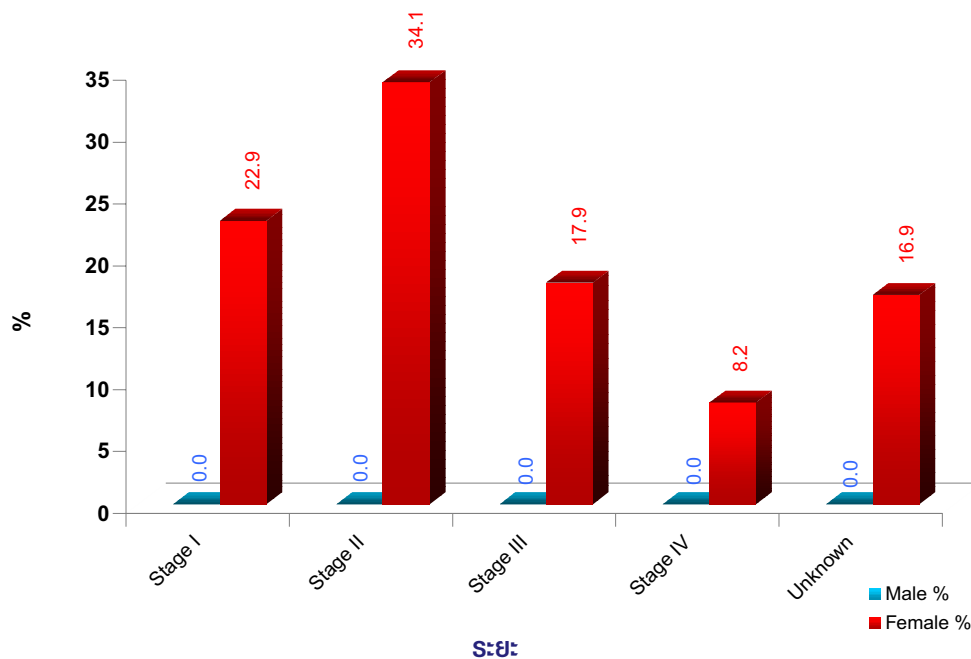
### กราฟที่ 10

แสดงจำนวนผู้ป่วยโรคมะเร็งเต้านมแยกตามช่วงอายุ  
(Number by Age-group and Sex for Breast Cancer)



### กราฟที่ 11

แสดงจำนวนผู้ป่วยโรคมะเร็งเต้านมแยกตามระยะของโรค  
(Type of Stage for Breast Cancer)



## โรคมะเร็งเต้านม (Breast Cancer)

## ตารางที่ 10

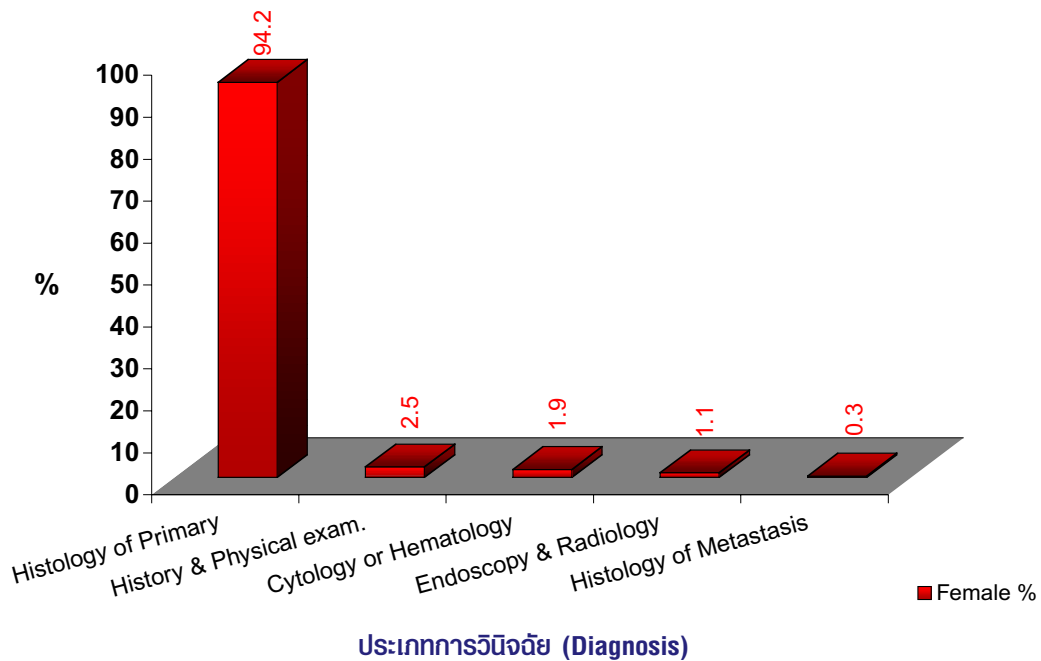
แสดงวิธีการรักษาโรคมะเร็งเต้านมแยกตามเพศ  
(Method of Treatment for Breast Cancer)

Treatment group description	Male		Female		Total	
	No.	%	No.	%	No.	%
Surgery	4	66.7	286	36.3	290	36.6
Radiotherapy	0	0.0	6	0.8	6	0.8
Chemotherapy	1	16.7	116	14.7	117	14.8
Hormone	0	0.0	3	0.4	3	0.4
Surgery + Radiotherapy	0	0.0	49	6.2	49	6.2
Surgery + Chemotherapy	0	0.0	178	22.6	178	22.4
Surgery + Hormone	0	0.0	8	1.0	8	1.0
Radiotherapy + Chemotherapy	0	0.0	5	0.6	5	0.6
Chemotherapy + Hormone	0	0.0	1	0.1	1	0.1
Surgery + Radiotherapy + Chemotherapy	0	0.0	36	4.6	36	4.5
Surgery + Radiotherapy + Hormone	0	0.0	2	0.3	2	0.3
Surgery + Chemotherapy + Hormone	0	0.0	3	0.4	3	0.4
Radiotherapy + Chemotherapy + Hormone	0	0.0	1	0.1	1	0.1
Surgery + Radiotherapy + Chemotherapy + Hormone	0	0.0	2	0.3	2	0.3
Not Recorded	0	0.0	36	4.6	36	4.5
Support	0	0.0	55	7.0	55	6.9
Other	1	16.7	0	0.0	1	0.1
<b>Total</b>	<b>6</b>	<b>100.0</b>	<b>787</b>	<b>100.0</b>	<b>793</b>	<b>100.0</b>

## โรคมะเร็งปากมดลูก (Cervix Cancer)

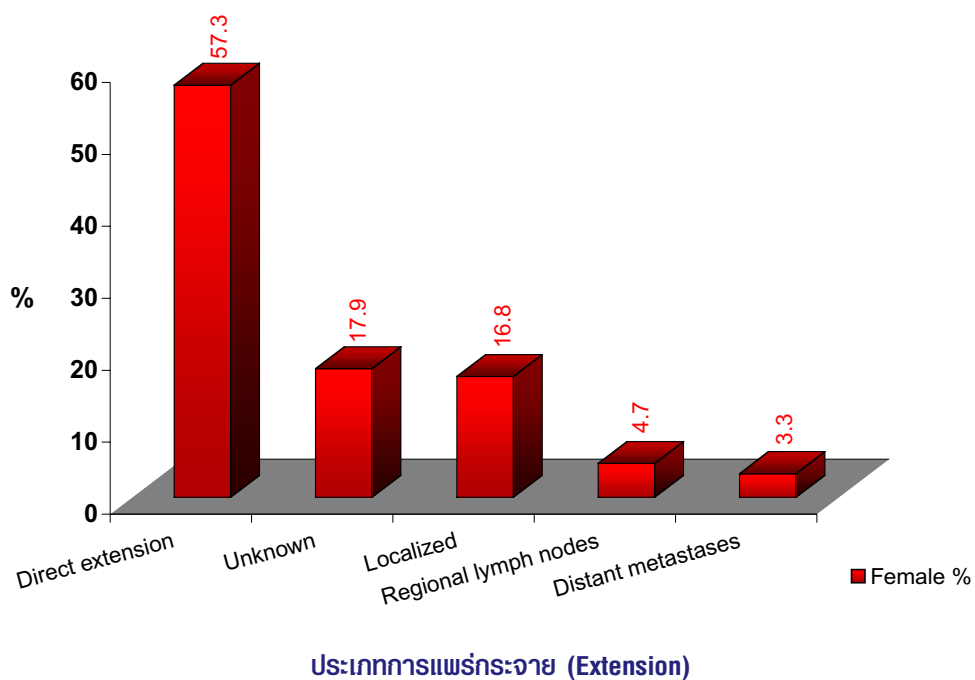
กราฟที่ 12

แสดงจำนวนวิธีวินิจฉัยโรคมะเร็งปากมดลูก  
(Type of Diagnosis for Cervix Cancer)



กราฟที่ 13

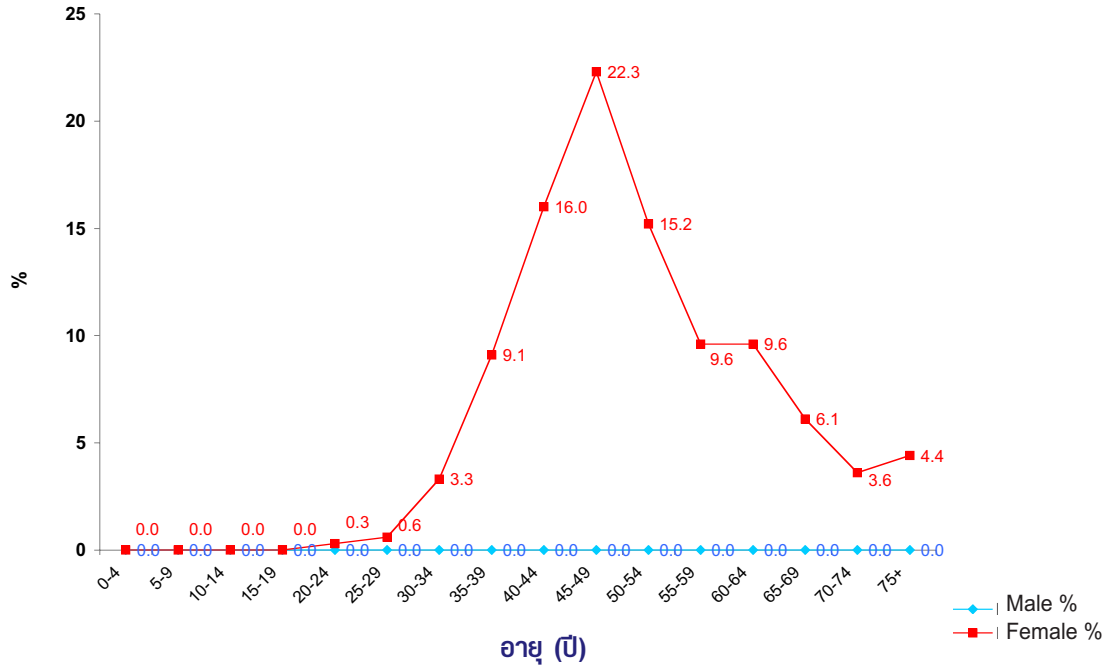
แสดงจำนวนผู้ป่วยโรคมะเร็งปากมดลูกแยกตามการแพร่กระจาย  
(Type of Extension for Cervix Cancer)



โรคมะเร็งปากมดลูก (Cervix Cancer)

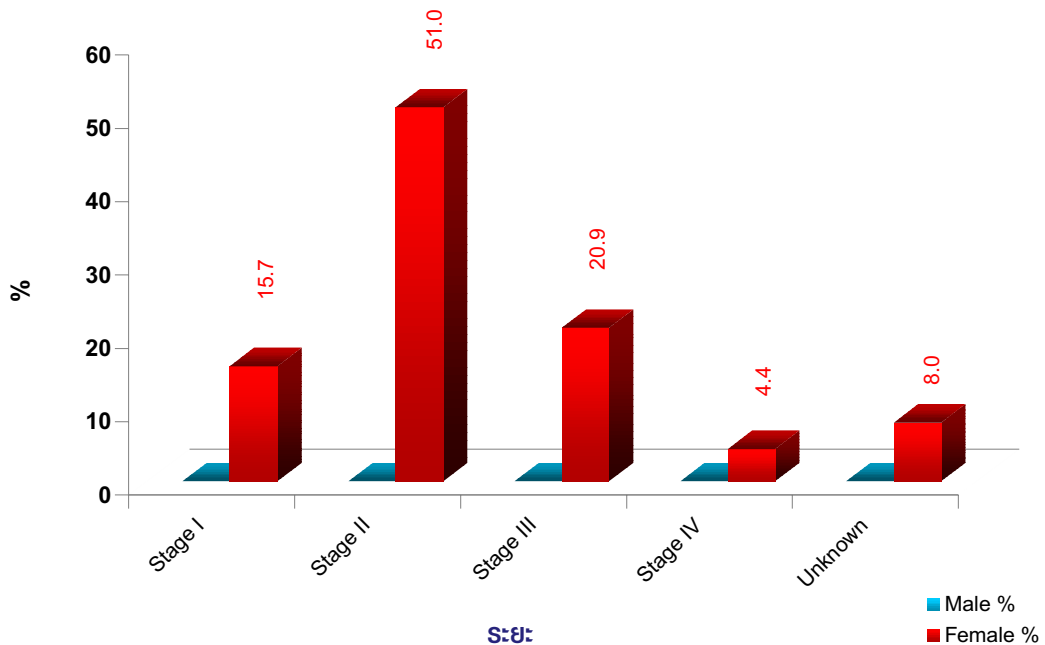
กราฟที่ 14

แสดงจำนวนผู้ป่วยโรคมะเร็งปากมดลูกแยกตามช่วงอายุ  
(Number by Age-group and Sex for Cervix Cancer)



กราฟที่ 15

แสดงจำนวนผู้ป่วยโรคมะเร็งปากมดลูกแยกตามระยะของโรค  
(Type of Stage for Cervix Cancer)



## โรคมะเร็งปากมดลูก (Cervix Cancer)

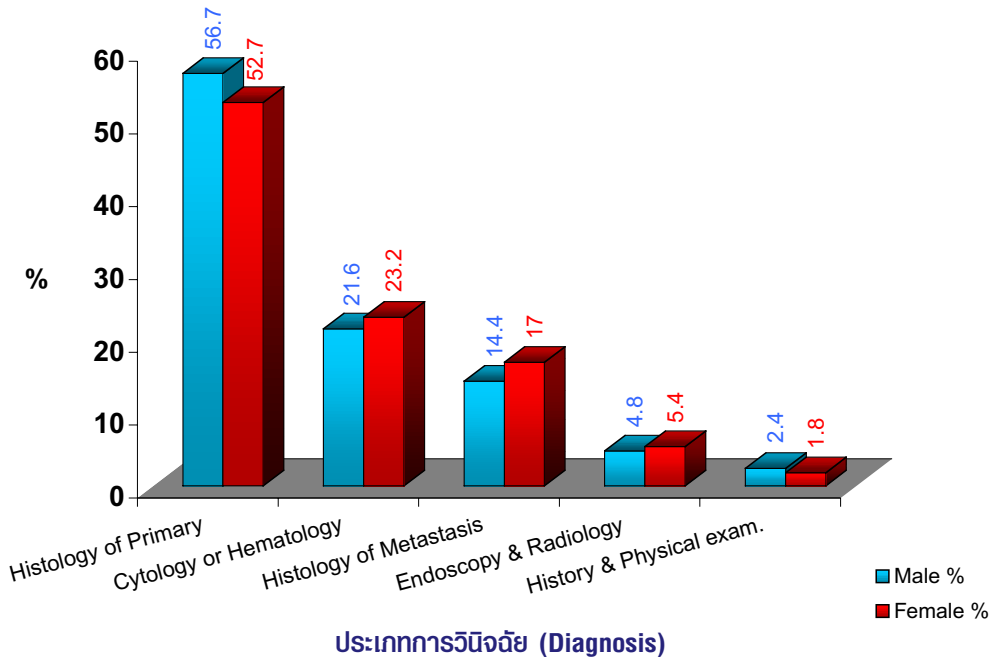
## ตารางที่ 11

แสดงวิธีการรักษาโรคมะเร็งปากมดลูก  
(Method of Treatment for Cervix Cancer)

Treatment group description	Female		Total	
	No.	%	No.	%
Surgery	26	7.2	26	7.2
Radiotherapy	192	52.9	192	52.9
Chemotherapy	9	2.5	9	2.5
Hormone	1	0.3	1	0.3
Surgery + Radiotherapy	12	3.3	12	3.3
Surgery + Chemotherapy	0	0.0	0	0.0
Surgery + Hormone	0	0.0	0	0.0
Radiotherapy + Chemotherapy	16	4.4	16	4.4
Chemotherapy + Hormone	0	0.0	0	0.0
Surgery + Radiotherapy + Chemotherapy	2	0.6	2	0.6
Surgery + Radiotherapy + Hormone	0	0.0	0	0.0
Surgery + Chemotherapy + Hormone	0	0.0	0	0.0
Radiotherapy + Chemotherapy + Hormone	0	0.0	0	0.0
Surgery + Radiotherapy + Chemotherapy + Hormone	0	0.0	0	0.0
Not Recorded	47	12.9	47	12.9
Support	58	16.0	58	16.0
Other	0	0.0	0	0.0
<b>Total</b>	<b>363</b>	<b>100.0</b>	<b>363</b>	<b>100.0</b>

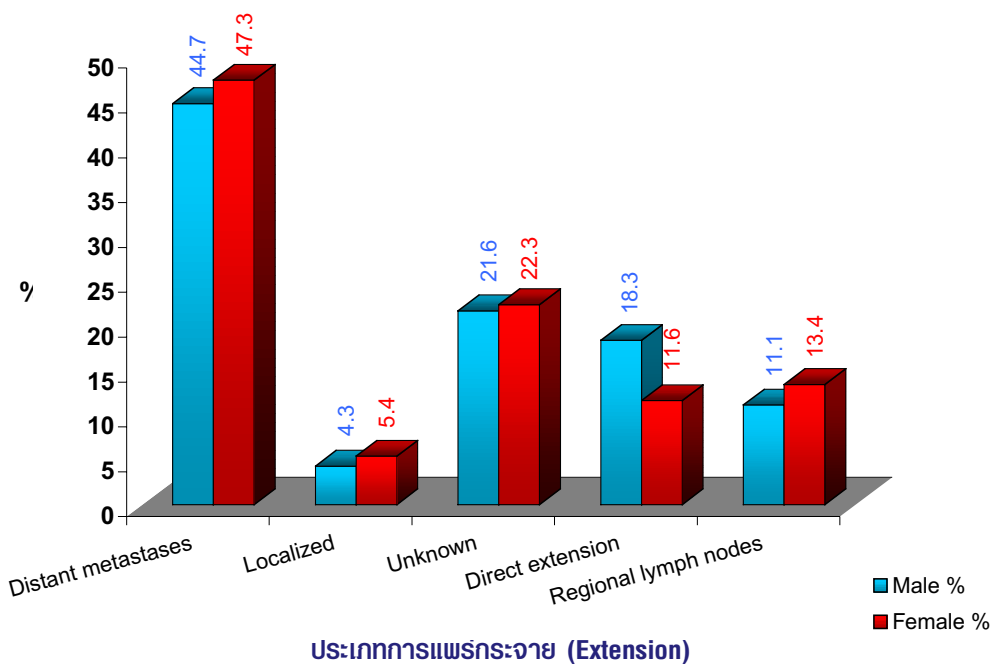
กราฟที่ 16

แสดงจำนวนวิธีวินิจฉัยโรคมะเร็งปอด  
(Type of Diagnosis for Lung Cancer)



กราฟที่ 17

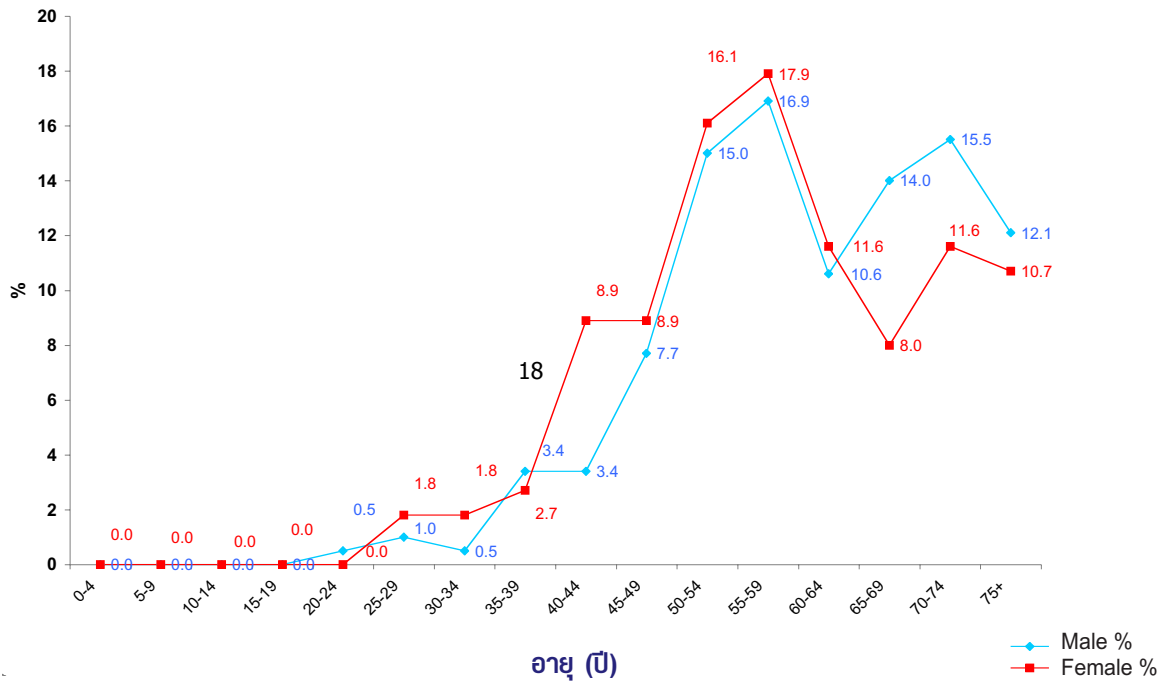
แสดงจำนวนผู้ป่วยโรคมะเร็งปอดแยกตามการแพร่กระจาย  
(Type of Extension for Lung Cancer)



## โรคมะเร็งปอด (Lung Cancer)

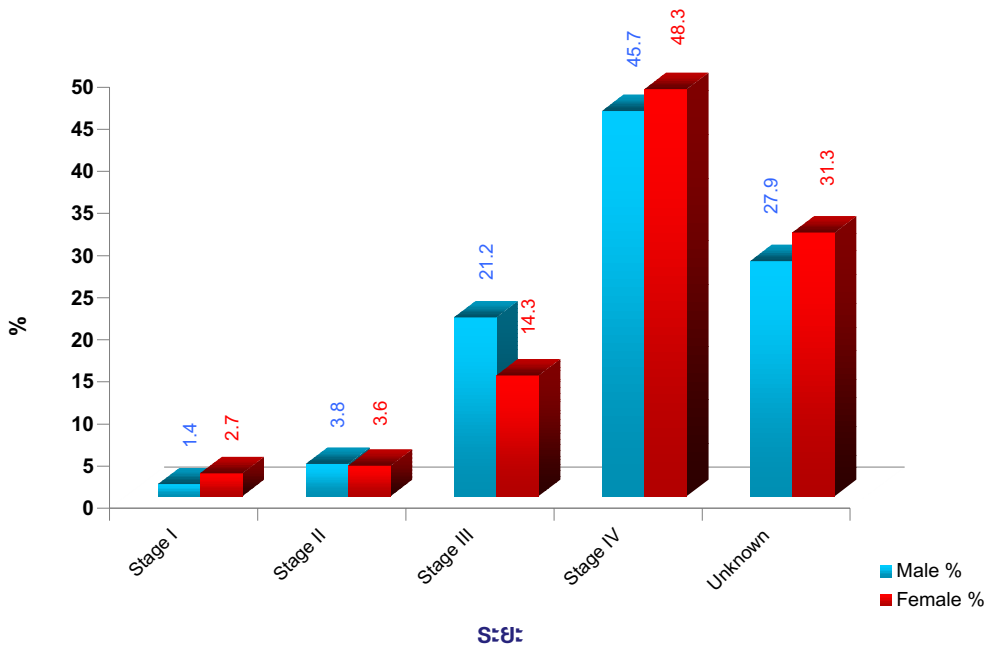
### กราฟที่ 18

แสดงจำนวนผู้ป่วยโรคมะเร็งปอดแยกตามช่วงอายุ  
(Number by Age-group and Sex for Lung Cancer)



### กราฟที่ 19

แสดงจำนวนผู้ป่วยโรคมะเร็งปอดแยกตามระยะของโรค  
(Type of Stage for Lung Cancer)



## โรคมะเร็งปอด (Lung Cancer)

## ตารางที่ 12

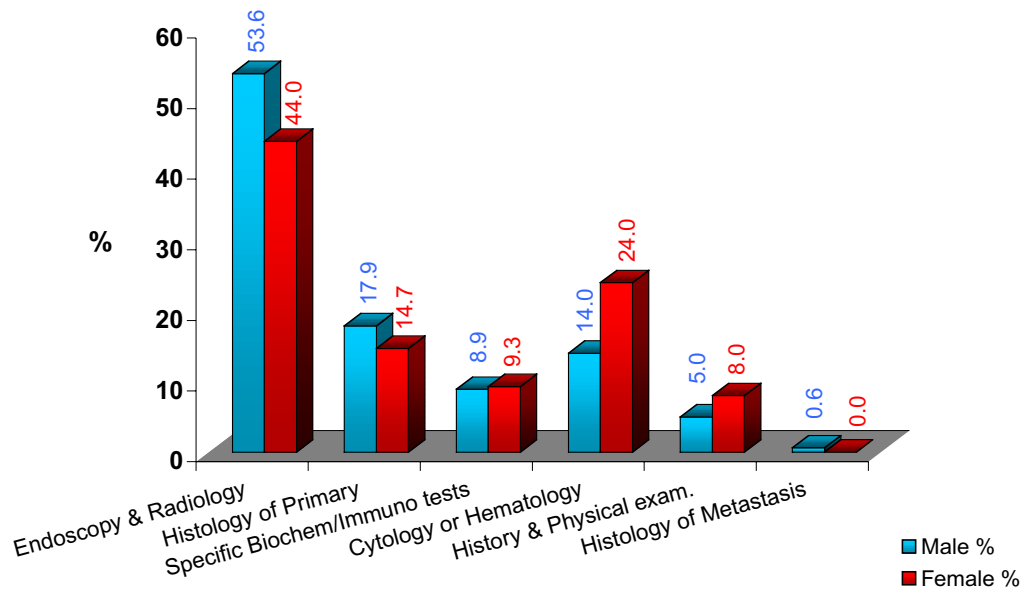
แสดงวิธีการรักษาโรคมะเร็งปอดแยกตามเพศ  
(Method of Treatment for Lung Cancer)

Treatment group description	Male		Female		Total	
	No.	%	No.	%	No.	%
Surgery	13	6.4	8	7.1	21	6.6
Radiotherapy	31	15.2	10	8.9	41	13.0
Chemotherapy	75	36.8	42	37.5	117	37.0
Hormone	0	0.0	0	0.0	0	0.0
Surgery + Radiotherapy	1	0.5	1	0.9	2	0.6
Surgery + Chemotherapy	6	2.9	11	9.8	17	5.4
Surgery + Hormone	0	0.0	0	0.0	0	0.0
Radiotherapy + Chemotherapy	11	5.4	5	4.5	16	5.1
Chemotherapy + Hormone	0	0.0	0	0.0	0	0.0
Surgery + Radiotherapy + Chemotherapy	1	0.5	0	0.0	1	0.3
Surgery + Radiotherapy + Hormone	0	0.0	0	0.0	0	0.0
Surgery + Chemotherapy + Hormone	0	0.0	0	0.0	0	0.0
Radiotherapy + Chemotherapy + Hormone	0	0.0	0	0.0	0	0.0
Surgery + Radiotherapy + Chemotherapy + Hormone	0	0.0	0	0.0	0	0.0
Not Recorded	28	13.7	9	8.0	37	11.7
Support	36	17.6	26	23.2	62	19.6
Other	2	1.0	0	0.0	2	0.7
<b>Total</b>	<b>204</b>	<b>100.0</b>	<b>112</b>	<b>100.0</b>	<b>316</b>	<b>100.0</b>

โรคมะเร็งตับและท่อน้ำดี (Liver Cancer)

กราฟที่ 20

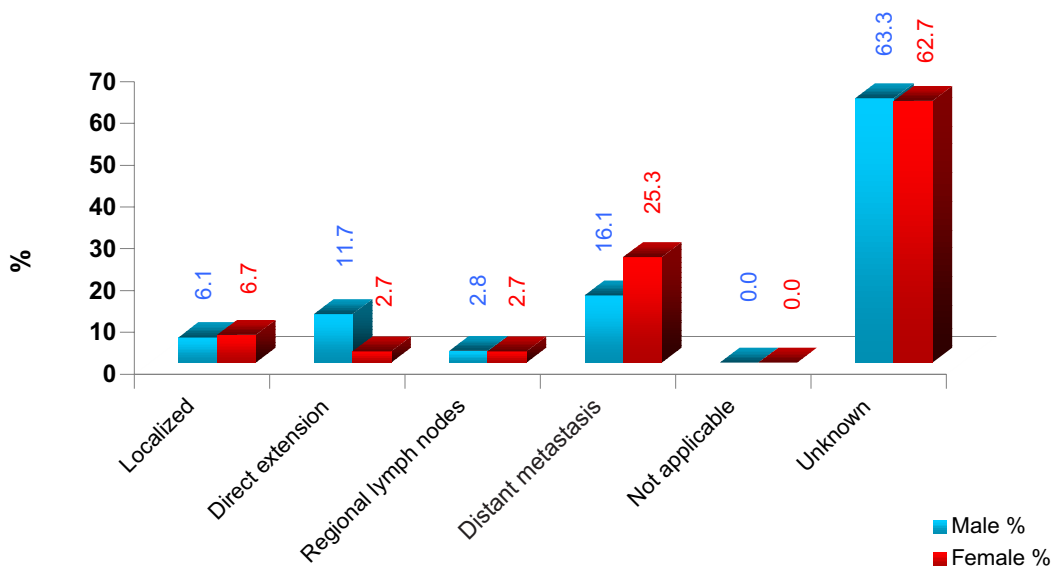
แสดงจำนวนวิธีวินิจฉัยโรคมะเร็งตับและท่อน้ำดี  
(Type of Diagnosis for Liver Cancer)



ประเภทการวินิจฉัย (Diagnosis)

กราฟที่ 21

แสดงจำนวนผู้ป่วยโรคมะเร็งตับและท่อน้ำดีแยกตามการแพร่กระจาย  
(Type of Extension for Liver Cancer)

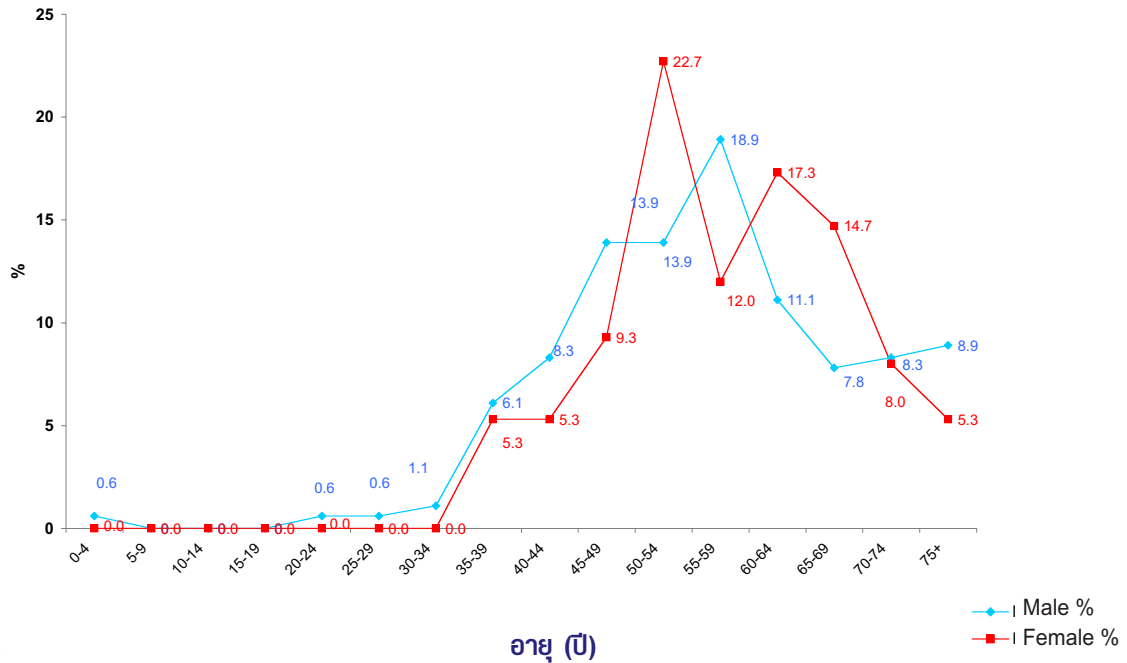


ประเภทการแพร่กระจาย (Extension)

โรคมะเร็งตับและท่อน้ำดี (Liver Cancer)

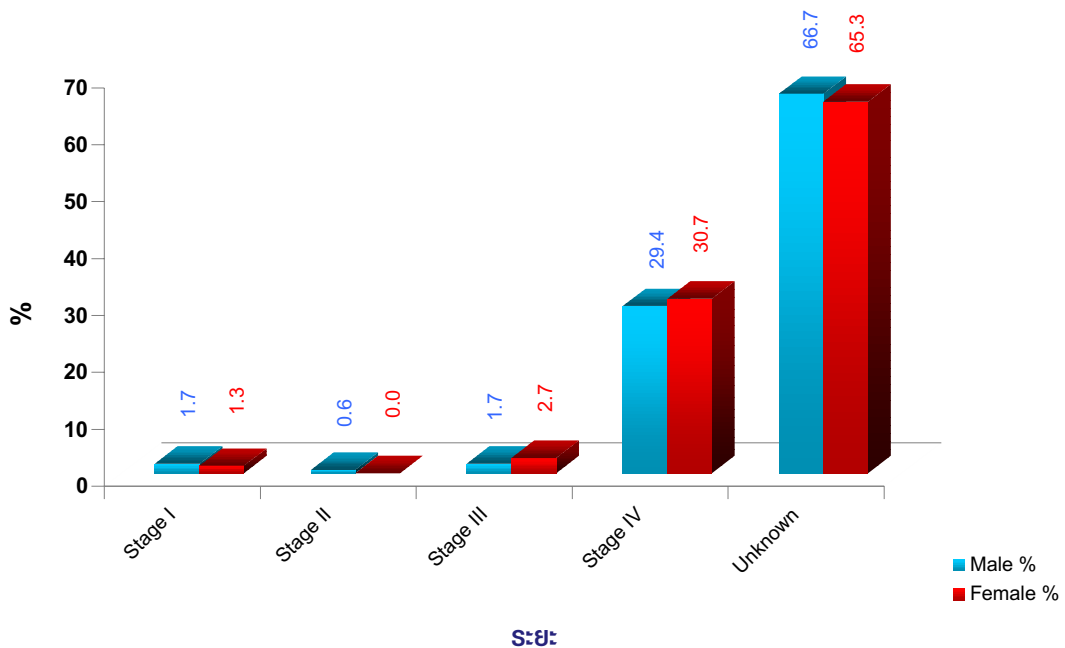
กราฟที่ 22

แสดงจำนวนผู้ป่วยโรคมะเร็งตับและท่อน้ำดีแยกตามช่วงอายุ  
(Number by Age-group and Sex for Liver Cancer)



กราฟที่ 23

แสดงจำนวนผู้ป่วยโรคมะเร็งตับและท่อน้ำดีแยกตามระยะของโรค  
(Type of Stage for Liver Cancer)



## โรคมะเร็งตับและท่อน้ำดี (Liver Cancer)

## ตารางที่ 13

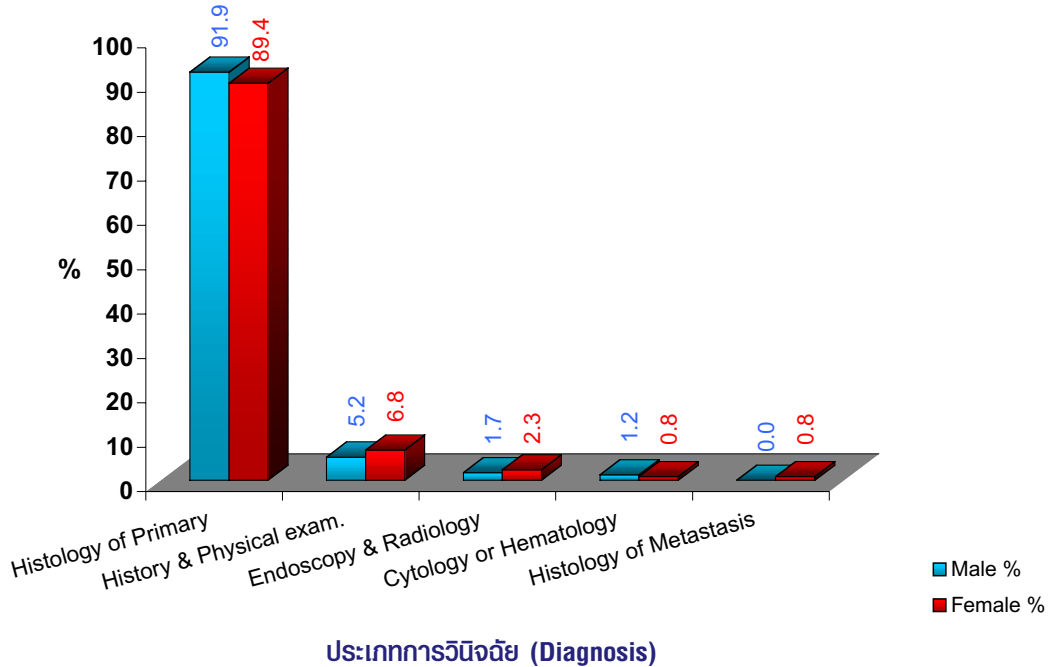
แสดงวิธีการรักษาโรคมะเร็งตับและท่อน้ำดีแยกตามเพศ  
(Method of Treatment for Liver Cancer)

Treatment group description	Male		Female		Total	
	No.	%	No.	%	No.	%
Surgery	13	7.2	8	10.3	21	8.1
Radiotherapy	4	2.2	0	0.0	4	1.6
Chemotherapy	53	29.4	13	16.7	66	25.6
Hormone	0	0.0	0	0.0	0	0.0
Surgery + Radiotherapy	0	0.0	0	0.0	0	0.0
Surgery + Chemotherapy	3	1.7	1	1.3	4	1.6
Surgery + Hormone	1	0.6	0	0.0	1	0.4
Radiotherapy + Chemotherapy	1	0.6	0	0.0	1	0.4
Chemotherapy + Hormone	1	0.6	0	0.0	1	0.4
Surgery + Radiotherapy + Chemotherapy	1	0.6	1	1.3	2	0.8
Surgery + Radiotherapy + Hormone	0	0.0	0	0.0	0	0.0
Surgery + Chemotherapy + Hormone	0	0.0	0	0.0	0	0.0
Radiotherapy + Chemotherapy + Hormone	0	0.0	0	0.0	0	0.0
Surgery + Radiotherapy + Chemotherapy + Hormone	0	0.0	0	0.0	0	0.0
Not Recorded	22	12.2	7	9.0	29	11.2
Interventional	1	0.6	1	1.3	2	0.8
Support	49	27.2	35	44.9	84	32.6
Other	31	17.2	12	15.4	43	16.7
<b>Total</b>	<b>180</b>	<b>100.0</b>	<b>78</b>	<b>100.0</b>	<b>258</b>	<b>100.0</b>

## โรคมะเร็งลำไส้ใหญ่และทวารหนัก (Colon and Rectum Cancer)

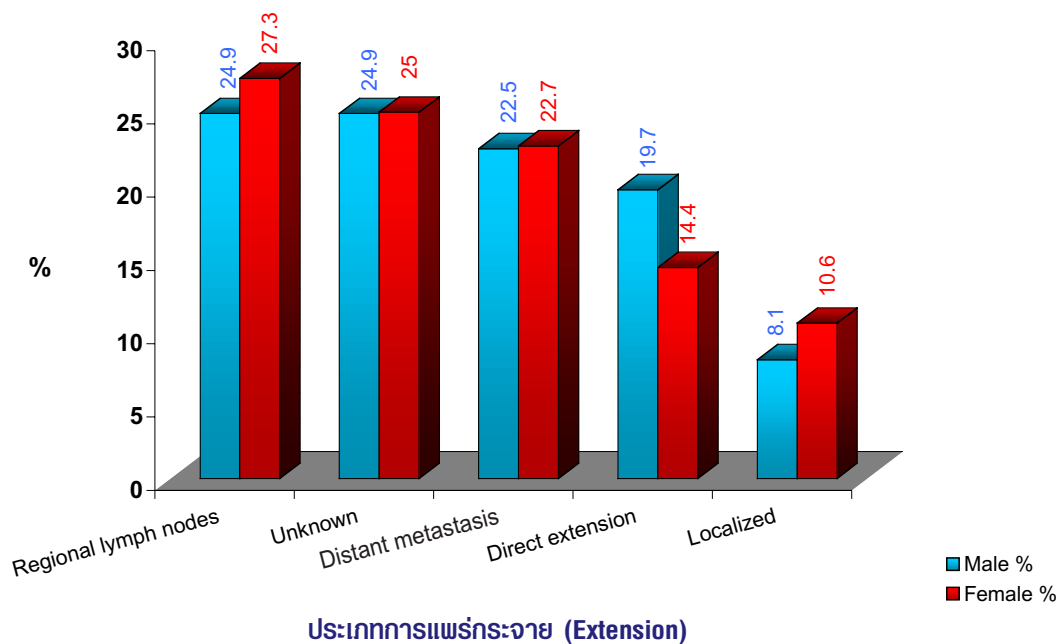
กราฟที่ 24

แสดงจำนวนวิธีวินิจฉัยโรคมะเร็งลำไส้ใหญ่และทวารหนัก  
(Type of Diagnosis for Colon and Rectum Cancer)



กราฟที่ 25

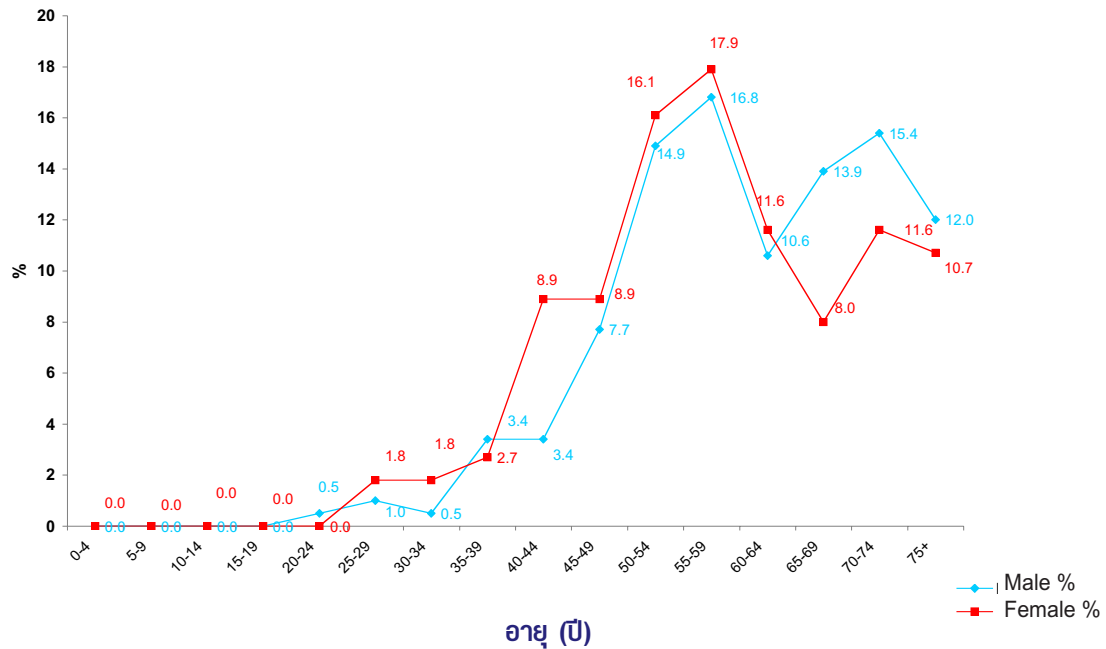
แสดงจำนวนผู้ป่วยโรคมะเร็งลำไส้ใหญ่และทวารหนักแยกตามการแพร่กระจาย  
(Type of Extension for Colon and Rectum Cancer)



## โรคมะเร็งลำไส้ใหญ่และทวารหนัก (Colon and Rectum Cancer)

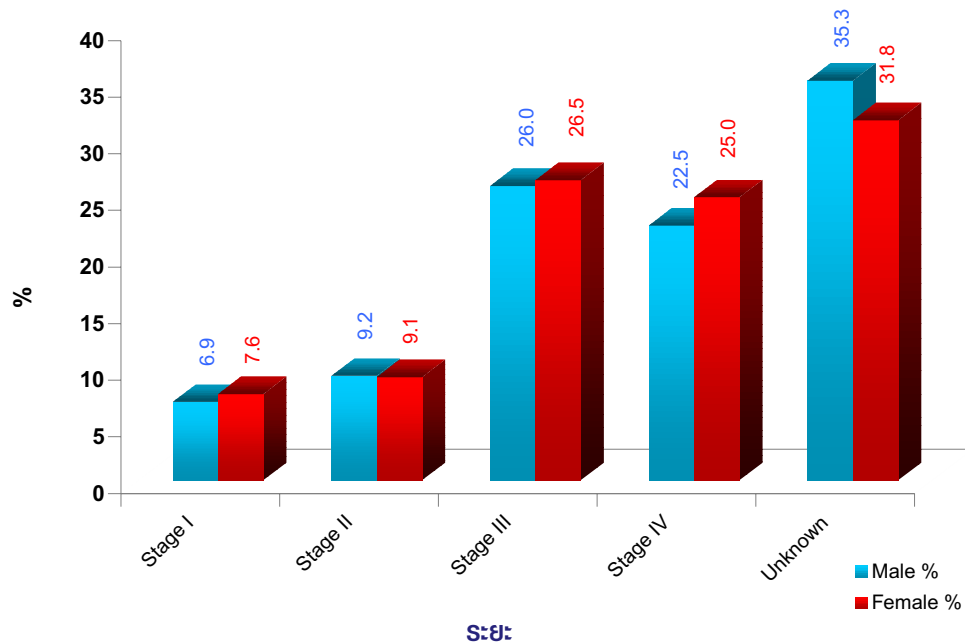
### กราฟที่ 26

แสดงจำนวนผู้ป่วยโรคมะเร็งลำไส้ใหญ่และทวารหนักแยกตามช่วงอายุ  
(Number by Age-group and Sex for Colon and Rectum Cancer)



### กราฟที่ 27

แสดงจำนวนผู้ป่วยโรคมะเร็งลำไส้ใหญ่และทวารหนักแยกตามระยะของโรค  
(Type of Stage for Colon and Rectum Cancer)



## โรคมะเร็งลำไส้ใหญ่และทวารหนัก (Colon and Rectum Cancer)

## ตารางที่ 14

แสดงวิธีการรักษาโรคมะเร็งลำไส้ใหญ่และทวารหนักแยกตามเพศ  
(Method of Treatment for Colon and Rectum Cancer)

Treatment group description	Male		Female		Total	
	No.	%	No.	%	No.	%
Surgery	51	29.5	35	27.1	86	28.5
Radiotherapy	6	3.5	8	6.2	14	4.6
Chemotherapy	21	12.1	13	10.1	34	11.3
Hormone	0	0.0	0	0.0	0	0.0
Surgery + Radiotherapy	13	7.5	12	9.3	25	8.3
Surgery + Chemotherapy	38	22.0	26	20.2	64	21.2
Surgery + Hormone	0	0.0	1	0.8	1	0.3
Radiotherapy + Chemotherapy	8	4.6	2	1.6	10	3.3
Chemotherapy + Hormone	0	0.0	1	0.8	1	0.3
Surgery + Radiotherapy + Chemotherapy	5	2.9	6	4.7	11	3.6
Surgery + Radiotherapy + Hormone	0	0.0	0	0.0	0	0.0
Surgery + Chemotherapy + Hormone	0	0.0	0	0.0	0	0.0
Radiotherapy + Chemotherapy + Hormone	0	0.0	0	0.0	0	0.0
Surgery + Radiotherapy + Chemotherapy + Hormone	0	0.0	0	0.0	0	0.0
Not Recorded	15	8.7	9	7.0	24	7.9
Support	16	9.2	16	12.4	32	10.6
<b>Total</b>	<b>173</b>	<b>100.0</b>	<b>129</b>	<b>100.0</b>	<b>302</b>	<b>100.0</b>